

**TIIBETINSPANIELIT RY
JALOSTUSTOIMIKUNTA**

JALOSTUKSEN TAVOITEOHJELMA V. 2011–2015



**Hyväksytty vuosikokouksessa 26.02.2012
Voimassa 01.01.2011- 31.12.2015**

SISÄLLYSLUETTELO

1. YHTEENVETO	4
2. RODUN TAUSTA	5
3. JÄRJESTÖORGANISAATIO JA SEN HISTORIA	6
4. NYKYTILANNE	7
4.1 POPULAATION KOKO JA RAKENNE	7
4.1.1 Kanta muissa maissa	7
4.1.2 Kanta Suomessa	7
4.1.3 Tehollinen populaatiokoko	14
4.2 LUONNE JA KÄYTTÖOMINAISUUDET	15
4.2.1 Luonne rotumääritelmän ja kirjallisuuden mukaan	15
4.2.1.1 Eroahdistus	16
4.2.2 Omistajakyselyn tuloksia vuodelta 2009	17
4.2.3 Luonnetestit	19
4.3 TERVEYS	21
4.3.1 PEVISA-ohjelman sisällytetyt sairaudet	21
PRA (progressiivinen retinan atrofia) – etenevä verkkokalvon surkastuma	21
Patellaluksaatio – polvilumpion sijoiltaanmeno	25
4.3.2 Muita Suomessa tiibetinspanielilla todettuja merkittäviä sairauksia ja vikoja	29
Cherry eye – kirsikkasilmä	29
Distichiasis	29
Ektooppinen cilia	29
Entropium/Ektropium/Makrolepharon	29
Epilepsia	30
HD - Lonkkaniveldysplasia	30
Kitalakihalkio	31
Legg-Perthes	31
Litteä rintakehä – litistynyt rintakehä – lattarinta (flattened rib cage)	32
Napatyrä	32
Nivustyrä	32
Perinnöllinen kaihi	32
PHTVL/PHPV	33
PNP – progressiivinen nefropatia (munuaisen kuorikerroksen rappeuma)	33
PPM	34
RD	34
Selkäsairaudet	34
Sydänsairaudet	37
Trichiasis	39
Vesipää	39
4.3.2.2. Eläinlääkärikysely	39
4.3.2.3. Tiibetinspanieleiden kuolinsyyt	40
4.3.3. Lisääntyminen	41

4.4 ULKOMUOTO	46
5. YHTEENVETO AIEMMAN TAVOITEOHJELMAN TOTEUTUMISESTA	47
6. JALOSTUKSEN TAVOITTEET JA STRATEGIAT	49
6.1 VISIO	49
6.1.1 Nykytila	49
6.1.2 Uhkaava visio	49
6.1.3 Tavoiteltava visio	50
6.2 ROTUJÄRJESTÖN TAVOITTEET	52
6.3 ROTUJÄRJESTÖN STRATEGIA	53
6.4 UHAT JA MAHDOLLISUUDET	54
6.5 VARAUTUMINEN ONGELMIIN	55
6.6 TOIMINTASUUNNITELMA JALOSTUKSEN TAVOITEOHJELMAN TOTEUTTAMISEKSI	58
7. TAVOITEOHJELMAN TOTEUTUMISEN SEURANTA	60
8. LÄHTEET	61
LIITTEET	62
LIITE 1. TIIBETINSPANIELIT RY:N JALOSTUSOHJESÄÄNTÖ	62

1. YHTEENVETO

Tiibetinspanielit ry. on rotujärjestö, joka ohjaa tiibetinspanieleiden jalostusta Suomessa. Rotujärjestön sisällä jalostusasioita valmistelee, tilastoi ja ohjaa hallituksen alainen jalostustoimikunta.

Tiibetinspanieleiden alkuperämaa on Tiibet ja kotimaa Iso-Britannia. Tiibetinspanieleiden jalostus Iso-Britanniassa alkoi varsinaisesti vasta toisen maailmansodan jälkeen. Suomeen ensimmäiset tiibetinspanielit tulivat 1960-luvulla.

Tiibetinspanieleiden pääasiallinen käyttötarkoitus on seurakoira, vaikka joidenkin yksilöiden kanssa voi harrastaa myös mm. tottelevaisuuskoulutusta ja agilityä. Luonteeltaan tiibetinspanieli on ihanteellinen seurakoira.

Rodussa esiintyy polvilumpion luksaatiota ja melko harvinaisena PRA-silmäsairautta. Tiibetinspanieli on PEVISA-ohjelmassa, mikä edellyttää jalostuskoirilta virallisia silmä- ja polvitarkastustuloksia. Rodussa on ilmennyt myös erittäin harvinaisina ja yksittäisinä tapauksina vaikeata perinnöllistä PNP – munuaissairautta. Näistä sairaustapauksista on ollut hyvin vaikea saada tutkittu tietoa.

Tiibetinspanieli on kokonaisvaikutelmaltaan tasapainoinen ja sopusuhtainen. Pieni, ylväästi kannettu pää, silkkinen turkki hapsuineen ja reippaat liikkeet ovat tiibetinspanielille ominaisia. Rodussa esiintyy eri tyyppisiä ja värejä. Liioitellut koot ja tyypit sekä suuret ja epätyypilliset päät tulisi kuitenkin karsia pois jalostuksesta, eikä niitä tulisi suosia näyttelyissä. Tiibetinspanielin erityispiirre on sen itämainen ilme, jonka tärkeä osa on voimakas eteenpäin työntyvä riittävän syvä alaleuka. Häviävät alaleuat antavat koirille väärän kettumaisen ilmeen.

Tavoiteohjelman toteutumista on seurattu kätevästi Kennelliiton jalostustietojärjestelmästä. Jalostuksen tavoiteohjelmaan liittyvät yksityiskohtaisemmat suositukset on kirjattu jalostusohjesääntöön, jota on käytetty kriteerinä jalostustoimikunnan antamissa urossuosituksissa ja rotujärjestön pentuelistalle pääsyssä.

Rotujärjestö laati kolme erilaista, vaihtoehtoista visiota, joissa on kuvattu rodun jalostuksen tulevaisuuden näkymiä. Nykytilan jatkuessa rodun tilanne pysyy suunnilleen ennallaan niin populaation, luonteen, terveyden kuin ulkomuodonkin suhteen, vaikka satunnaisia muotivirtauksia esiintyy. Uhkaavassa visiossa rodunjalous olisi keskittynyt asiantuntemattomien kasvattajien käsiin ja geenipooli suppenisi satunnaisesti valikoituneiden sukulinjojen ylettömän käytön vuoksi. Tämä lisäisi mahdollisesti terveysongelmia. Tavoiteltavassa visiossa rodun kasvattajat ja tiibetinspanielien omistajat ovat aidosti kiinnostuneita rodusta, yhteistyö kasvattajien välillä ja sairauksien torjunnassa on avointa, eikä rodussa esiinny muotivirtauksia.

Jalostuksen tavoitteiksi asetettiin Suomen tiibetinspanielikannan säilyttäminen geenipohjaltaan laajana, vahvan, seurakoiralle soveltuvan luonteen säilyttäminen, rodussa esiintyvien sairauksien kartoitus ja torjunta, esim. polvilumpion luksaatio ei saa ainakaan yleistyä ja PRA-sairauteen kehitettävää spesifistä geenitestiä edistetään DNA-näyttein yhteistyössä prof. Lohen työryhmän kanssa sekä kansainvälisenä yhteistyönä. Lisäksi pyritään säilyttämään rodun terve ulkomuoto ja erityispiirteet.

Rotujärjestön strategioita tavoitteiden saavuttamiseksi on jalostusta tukevan tiedon tuottaminen ja entistä tehokkaampi jakaminen niin kansallisesti kuin kansainvälisestikin. Näyttelyiden ohjaavan vaikutuksen lisäksi myös jalostustarkastusten ohjaavuus jalostusvalinnoissa lisääntyy.

Jalostuksen tavoiteohjelmaan koottiin joitakin rodulle ja rotujärjestölle kriittisiä sisäisiä menestystekijöitä ja ulkoisia uhkia ja mahdollisuuksia. Keskeisiä mahdollisuuksia ovat tiibetinspanielin kaupunkimaiseen asumiseen hyvin soveltuva koko, uusien käyttötarkoitusten ideointi, ulkomuodon luonnollisuuden arvostus ja PRA-geenitestin kehittämisprojekti. Rotua uhkaavat rodun suosion katalysoima pentutehtailu, ennalta arvaamattomat sairaudet ja taudit sekä ulkomuodon muotivirtausten vaikutukset rodunjalostukseen. Rodun uhkien pohjalta havaittuihin, yksityiskohtaisempiin riskeihin laadittiin ennaltaehkäisykeinoja ja varautumiskeinoja. Riskejä ei kuitenkaan pidetä suurina, koska niiden toteutuminen on melko epätodennäköistä.

Jalostuksen tavoiteohjelman toteuttamiseksi laadittiin viisivuotissuunnitelma vuosille 2011–2015. Toimintasuunnitelmassa tavoitteet ja strategia on purettu konkreettisiksi toimenpiteiksi. Se sisältää mm. aikataulut terveyst- ym. -kyselyiden suorittamiselle, jalostustarkastuksille ja monenlaiselle koulutukselle.

Tavoiteohjelman toteutumista seurataan Kennelliiton jalostustietojärjestelmän kautta. Seurantavastetta saadaan myös monista kyselyvastauksista. Jalostuksen tavoiteohjelman toteutumista jalostusyhdistelmissä seurataan ja puutteista ilmoitetaan kasvattajille mahdollisuuksien mukaan henkilökohtaisesti tai tilastotasolla.

2. RODUN TAUSTA

Tiibetinspanielien varhaisimmista vaiheista tiedetään hyvin vähän, koska niiden alkuperämaa Tiibet on ollut eristettynä lähes kokonaan muusta maailmasta. Oletetaan kuitenkin, että siellä on ollut tiibetinspanielin tyyppisiä koiria jo 200 vuotta ennen ajanlaskumme alkua. Tiibetinspanieleita pidettiin kodeissa suojattuina lemmikkeinä ja vahtikoirina. Luostareissa niillä oli tärkeä tehtävä toimia muureilla vartioimassa ympäröivää aluetta ja varoittaa lähestyjistä alhaalla vartioiville mastiffeille sekä luostarin henkilökunnalle. Niiden on uskottu toimineen luostareissa myös rukousmyllyn pyörittäjinä. Näiden tehtävien lisäksi tiibetinspanieleiden ja muiden pienten tiibetiläisten koirien tehtävänä oli toimia usein kylmissä luostareissa munkkien vuoteenlämmittäjinä, sekä pitkien uskonnollisten toimitusten aikana lämmittäjinä piiloutumalla munkkien leveisiin hihoihin. Tiibetinspanieleita pidettiin erittäin arvokkaina. Etenkin pienikokoiset yksilöt olivat kallisarvoisia, ja niitä lähetettiin suurena huomionosoituksena lahjoiksi Kiinan palatseihin ja muihin buddhalaisiin maihin.

Ensimmäiset tiibetinspanielit tulivat lemmikeiksi rodun nykyiseen kotimaahan Iso-Britanniaan 1890-luvun lopulla Intiasta ja Tiibetistä palaavien retkikuntien mukana. 1900-luvun alussa Mrs. MacLaren Morrison toi useita yksilöitä Intiaan, Kiinaan ja Tiibetiin suuntautuneilta matkoiltaan. Samoin Mr. Frank Wormald toi puna-valkoisen tiibetinspanieli Lhasan ja Dr. Agnes Greig useita yksilöitä. Toinen maailmansota katkaisi vireästi alkaneen kasvatustyön. Sodan jälkeen löydettiin elossa vain yksi tiibetinspanieli, Skyid-niminen uros, jonka sukujuuret olivat Fanthorpe-kennelistä. Tämä Skyid-uros, Lordi ja Lady Wakefieldin Dolma-narttu ja veljekset Lama ja Garpon sekä heidän sisarensa Potala loivat perustan koko länsimaiselle kasvatustyölle. Suomeen ensimmäiset tiibetinspanielit tulivat vuonna 1964, jolloin Paula Kangassalo toi Of Zlazano kenneliin Sivas-kennelistä viisi tiibetinspanielia; urokset Sivas Ang Arro, Sivas Kirbah sekä nartut Sivas Meta, Sivas Suzuki ja Sivas Suki.

Erittäin ihmisrakkaana koirana tiibetinspanieli on vuosia ollut hyvin suosittu seurakoira. Sen

luonne on vuosien kuluessa pehmentynyt. Se sopeutuu hyvin sekä lämpimiin että kylmiin elinympäristöihin. Tiibetinspanieli ei hauku usein, mutta ilmoittaa epäilyttäväksi mieltämistään asioista kuuluvalla haukunnalla. Sen ominaisuuksiin kuuluu hakeutuminen korkeille paikoille, joista on hyvä tarkkailla ympäristöä. Jalostustyön tuloksena tiibetinspanielin rotutyyppi on kehittynyt rotumäärittelyn ohjaamaan suuntaan, vaikka rodussa esiintyykin eri tyyppisiä ja värejä.

3. JÄRJESTÖORGANISAATIO JA SEN HISTORIA

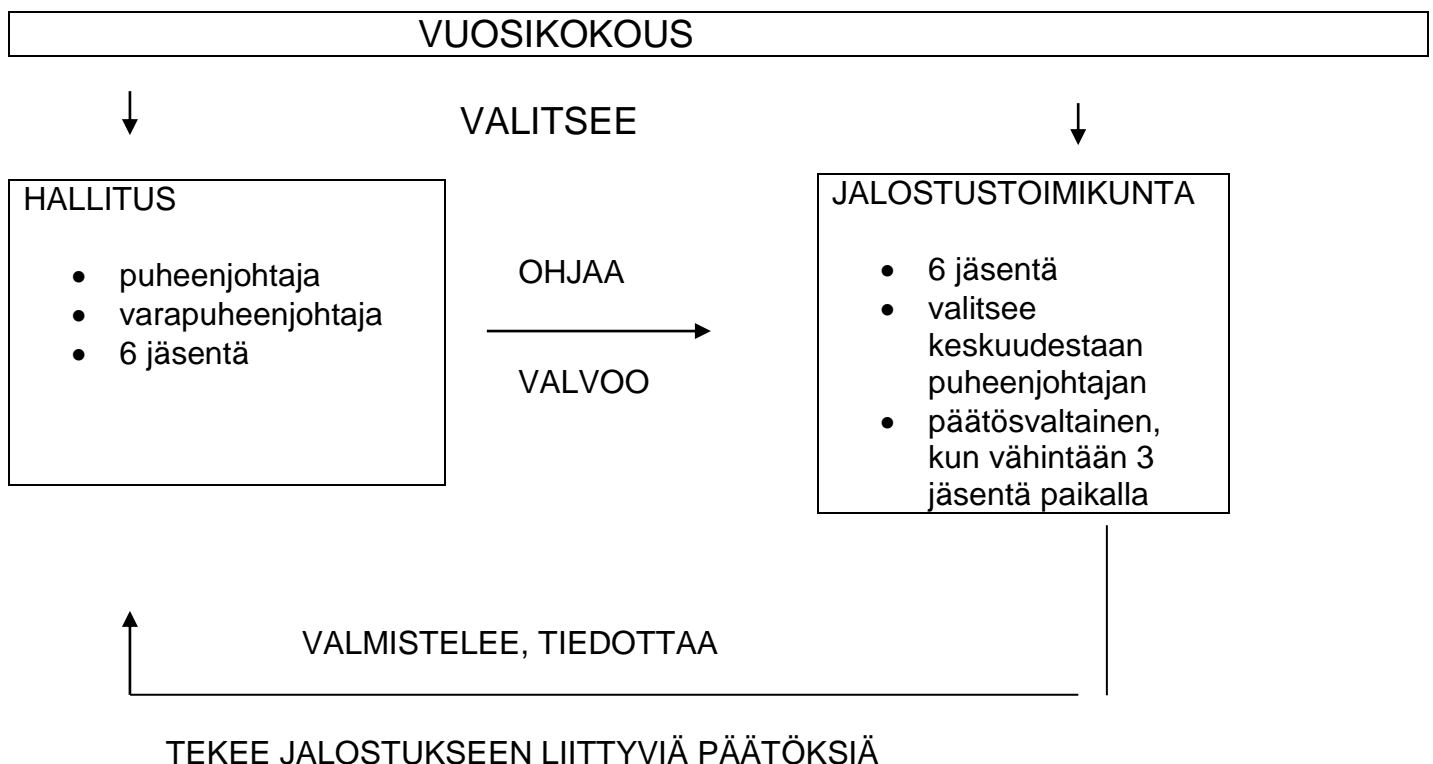
Tiibetinspanielit ry

perustettu	27.5.1981
rotua harrastavaksi yhdistykseksi	11.10.1988
rotujärjestöksi	1.1.1994
jäseniä (31.12.2008)	1272 (joista 5 kunniajäsentä)

Tiibetinspanielitoiminta alkoi Suomen Tiibetiläiset ry:n alaisuudessa 1970-luvulla. Aluksi toimittiin Suomen Tiibetiläiset ry:n alajaostona. Oma yhdistys perustettiin 1980-luvun alussa.

Tiibetinspanielit ry:n jalostusasioita hoitaa jalostustoimikunta, joka toimii rotujärjestön hallituksen alaisuudessa. Toimikuntaan kuuluu kuusi jäsentä. Toimikunnan jäsenet valitsee rotujärjestön vuosikokous kahdeksi vuodeksi kerrallaan. Toimikunnan puheenjohtaja ja sihteeri valitaan vuosittain toimikunnan sisäisesti. Jalostusohjesäännössä (liite 1), on kuvattu tarkemmin jalostustoimikunnan kokoonpanoa ja tehtäviä. Taulukossa 1 on kuvattuna Tiibetinspanielit ry:n jalostusorganisaatio hierarkiasuhteineen.

Kaavio 1. Tiibetinspanielit ry:n jalostusorganisaatio.



4. NYKYTILANNE

4.1 POPULAATION KOKO JA RAKENNE

4.1.1 Kanta muissa maissa

Useimmissa Euroopan maissa tiibetinspanieleita on hyvin pieni kanta, joka perustuu lähinnä englantilaisiin koiriin. Englannista ovat lähtöisin myös USA:ssa, Kanadassa, Australiassa ja Uudessa Seelannissa olevat tiibetinspanielikannat. USA:ssa tämä rotu hyväksyttiin vasta vuonna 1984. Ruotsissa rekisteröidään vuosittain noin 500 tiibetinspanielia. Norjan rekisteröinnit ovat hieman runsaammat, n. 650.

Tiibetinspanieleiden vuosittaisia rekisteröintimääriä muissa maissa:

ISO-BRITANNIA	USA	IRLANTI	RUOTSI	NORJA
2005	2005	2005/06	2005	
238	467	101	351	
2006	2006	2006/07	2006	Vuosittain
264	384	87	436	
2007	2007	2007/08	2007	n. 650 koiraa
249	432	104	470	
2008	2008	2008/09	2008	
202	455	108	481	
2009	2009	2009/10	2009	
227	533	85	-	
2010	2010		2010	
232	483		-	

4.1.2 Kanta Suomessa

Suomen tiibetinspanielikanta on edelleen maailman suurin. Rekisteröintiluvut ovat olleet jälleen noususuuntaiset, 1990-luvun lopun ja 2000-luvun alun rekisteröintimääriin nähden. Rodun rekisteröintimäärät putosivat voimakkaasti 1990-luvun alun jälkeen. Vuosina 1989-1994 rekisteröitiin yli tuhat tiibetinspanielia vuosittain, mutta vuonna 1995 vain alle 400.

Vuosittain rekisteröidään tiibetinspanieleita seuraavasti:

v. 2005 - 804 v.2006 - 787 v.2007 - 872 v.2008 - 850 v.2009- 824 v.2010- 826

Suosittuna rotuna (vuosina 2008,2009 ja 2010 kaikkien rotujen rekisteröintimäärissä 13. sija) pentuja myytäneen paljon myös rekisteröimättöminä.

Suomeen ensimmäiset, jalostukseen käytetyt tiibetinspanielit tuotiin Englannista vuonna 1964.

Vuosien 1964 - 1973 aikana tuotiin yhteensä 32 tiibetinspanielia.
 1974 - 1983 ” ” ” 32 ”
 1984 - 1993 ” ” ” 66 ”
 1994 - 1997 ” ” ” 9 ”

Lähes poikkeuksetta 1960- ja 1970-luvuilla koirat tuotiin Englannista, mutta 1980-luvun alussa alkoi ruotsalaiskoerien tuonti. Sitä tehosti ruotsalaisten urosten käyttö jalostukseen ennen karanteenirajan sulkeutumista Suomessa tavattujen raivotautitapausten vuoksi. Raivotautitilanteen laannuttua ja EVIRA:n annettua tarkat tuonti- ja vientiohjeet rajan ylitykseen yhteistyö ruotsalaisten kanssa on jatkunut. Ruotsalaisten koirien merkitys maamme tiibetinspanielikannalle on ollut merkittävä. Viimeisen viiden vuoden aikana tuonnit Norjasta ja USA:sta ovat lisääntyneet.

Taulukkoon on koottu tiibetinspanieleiden tuonnit vuosilta 1998 – 2010 eriteltynä maittain.

Taulukko 1. Tuonnit vuosina 1998-2002, 2003-2008 ja 2009-2010.

Maa	1998-2002	2003-2008	2009-2010	Yht. vuosina 1998-2010
RUOTSI	22	20	6	48
ISO-BRITANNIA	13	5	2	20
NORJA	9	13		22
SLOVENIA	6	2		8
USA	5	10	3	18
AUSTRALIA	4	2		6
TANSKA	3		1	4
IRLANTI	1			1
TSEKKI	1	1	1	3
SVEITSI	1			1
ALANKOMAAT		1		1
RANSKA		1		1
VIRO		13	9	22
Yhteensä	63	68	22	155

Jalostustietojärjestelmä

Suuren tiibetinspanieli-buumin aikana 1980-luvulla ja 1990-luvun alussa, jolloin rekisteröintimäärät ylittivät tuhat pentua vuodessa, kasvattajat suuntautuivat käyttämään nartuilleen muutamia kauniita ja näyttelyissä hyvin menestyneitä uroksia siinä määrin, että hyvin menestyneillä uroksilla oli huomattavaa ylikäyttöä. 1980-luvulla syntyneet viisi eniten käytettyä urosta on tuottanut vastaavan määrän kuin 50 % yhden sukupolven rekisteröinneistä. Vuosittain käytettyjen urosten kokonaismääräkin oli vain noin 50 urosta.

Myöhemmin havaittiin tällaisen toimintamallin vahingollinen vaikutus maamme tiibetinspanielien geenipohjaan, ja uroksia alettiin käyttää laajemmalla jalostusnäkökulmalla, sekä hankittiin ”uutta verta” tuonneilla ja astutusmatkoilla. Taulukoista 2, 3 ja 4 selviää eri kymmenluvuilla syntyneiden urosten suurimmat

jälkeläismäärät.

Taulukko 2. 80-luvulla syntyneiden, eniten käytettyjen urosten jälkeläismääriä.

Uros	Pennut	Uroksen isä	Uroksen emä
Lecibsin Maestro SF29163/83	432	<i>Of Zlazano Zarfat</i> SF22322J/80	<i>Muru</i> SF04952T/82
Of Zlazano Zamovar SF222389/83	429	<i>Zollis Inter-Mez-Zo</i> SF088017/81	<i>Of Zlazano Zindy</i> SF00775U/78
Lecibsin Teodor SF24653R/85	370	<i>Gargamel S886881</i>	<i>Silences Trasseli</i> SF18456M/81
Of Zlazano Zharlie Zhaplin SF192394/83	321	<i>Zollis Inter-Mez-Zo</i> SF088017/81	<i>Of Zlazano Zasika</i> SF188021/80
Jemari Lively Lad SF14570/88	169	<i>Kensing Sotheby of Jemari</i> AKCSBNT090800	<i>Kensing Toffee AKCSBNS832102</i>
Lecibsin Jambaba SF7099/86	167	<i>Of Zlazano Zharlie Zhaplin</i> SF192394/83	<i>Lecibsin Jeanette</i> SF00149P/83
Amcross Zar KCSB0386BS	150	<i>Amcross Pundit</i> KCSB144/824	<i>Amcross Mitsu</i> KCSB4202BL
Jemari Kalifornia Kooler SF14569/88	166	<i>Kensing Rusk</i> AKCSBNS885900	<i>Of Zlazano Zamaya</i> SF19242L83
Exsalted Tino SF18044/87	141	<i>Exsalted Mister-Major</i> SF154265/85	<i>Sinermäen Lize-Lotta</i> SF15303X/81
Toyway Ah-Matti SF18331/88	139	<i>Braeduke Pargo Kaling</i> SF22376/87	<i>Of Zlazano Ah-Ma</i> SF26522/86
Finnic Firros SF303984/85	135	<i>Arctica Jöröjucca</i> SF22212K/77	<i>Finnic Minka</i> SF01018B/80

1980-luvulla eniten käytettyjen urosten suurten jälkeläismäärien lisäksi on huomattava, että näiden koirien välillä on myös läheisiä sukulaissuhteita. Zollis Inter-Mezzo on Of Zlazano Zamovarin ja Of Zlazano Zharlie Zhaplinin isä sekä Lecibsin Maestron ja Jemari Kalifornia Koolerin isoisä sekä Toyway Ah-Matin isoisoisä.

Taulukko 3. 1990-luvulla syntyneiden, eniten käytettyjen urosten jälkeläismääriä vuoteen 2010.

Uros	Pennut	Uroksen isä	Uroksen emä
Lecibsin Sylvester FIN39960/96	120	<i>Central Point Renny</i> SF10414/91	<i>Lecibsin Sylvia</i> SF18046/91
Lecibsin Shujauz SF52036/94	117	<i>BraedukePargo Kaling</i> SF22376/87	<i>Lecibsin Sylvia</i> SF18046/91
Exalted Eetu-Einstein SF03853/93	103	<i>Exalted Tino</i> SF18044/87	<i>Katinga</i> SF286249/83
Souska Phelim FIN44842/95	98	<i>Reinbrigde at Simba at Souska</i> KCSB1558BZ	<i>Mirenka Parti Joy</i> KCT0988401T02
Tenzing Kang-Ri SF38197/93	96	<i>Tenzing Losang</i> DK07039/84	<i>Balgay Kheta</i> DK12670/91
Toyway Otto-Matti SF25232/92	94	<i>Toyway Ah-Matti</i> SF18331/88	<i>Carretero Su-Li</i> SF05759/88

Finnic Ozetto SF12483/91	94	<i>Lecibsin Maestro</i> SF29163/86	<i>Finnic Demila</i> SF01380/90
Ziestan Na-Len-Dra FIN11987/95	85	<i>Lecibsin Maestro</i> SF29163/86	<i>Of Zlazano Ziesta</i> SF032794/86
Tendrel Sangpo Fu Gyalpo FIN18352/00	80	<i>Chrystal Mountain Assaracus</i> SF10276/92	<i>C'Baby Doll of Lollipop</i> KTRZBU989628
Toyway Diamir SF50242/94	79	<i>Toyway Sym-Patia</i> SF15446/93	<i>Of Zlazano Ah-Ma</i> SF26522/86

Edellisessä taulukossa esiintynyt Lecibsin Maestro on Lecibsin Sylvian isä.

Taulukko 4. 2000-luvulla syntyneiden eniten käytettyjen urosten jälkeläismääriä vuoteen 2010.

Uros	Pennut	Uroksen isä	Uroksen emä
Monasin's Milliam FIN46026/02	111	<i>Smirre-Noff-Så-Absolut</i> N16331/99	<i>Monasin's Good Luck Charm</i> N23618/96
Ziestan Mickey FIN42033/04	107	<i>Byrebaer De Ja Vu</i> FIN41408/03	<i>Yamatsangyad Mei Ling</i> FIN39494/01
Toyway Duk-E-Brae FIN11082/02	99	<i>Colphil Chha-at-Braeduke</i> KCSB2075C1	<i>Toyway Amri-Taya</i> FIN14960/00
Toyway Giga-Watti FIN15943/01	92	<i>Bio-Bios Ballad för Strömkarlen</i> S30364/96	<i>Toyway Tsing-Hai</i> FIN32366/98
Down-Goblin Hop-to- the Top FIN49265/04	89	<i>Of Zlazano Nad</i> FIN23850/99	<i>Down-Goblin Cenyorita</i> FIN34457/00
Bryebaer De Ja Vu FIN41408/03	85	<i>Raisha Khata</i> ANKC2100070178	<i>Piacere Dalai</i> ANKC3100028016
Zik-Zak's Ken FIN39492/01	81	<i>Mavibos Kalimo</i> S54814/93	<i>Sagaland's Kiri-Te-Kanawa</i> N44544/94
Tuuling Chan Petrus FIN14781/04	79	<i>Bio-Bios Matrix</i> S39811/2000	<i>Tuuling Yennes Chantal</i> FIN19152/97
Chrystal Mountain Heartbreaker FIN19626/04	77	<i>Chrystal Mountain Assaracus</i> SF10276/92	<i>Chrystal Mountain Ondina</i> FIN28804/00
Bio-Bios Hidden Dragon FIN42897/03	77	<i>Camu-Li's Humphrey-Bogart</i> S55706/98	<i>Bio-Bios Girl Power</i> S23448/2001

Suhteessa rekisteröintimääriin 2000-luvulla syntyneillä uroksilla on enemmän ylikäyttöä kuin 1990-luvulla syntyneillä. 2000-luvulla syntyneet viisi eniten käytettyä ovat siittäneet 1/6 (16,7 %) yhden sukupolven rekisteröidyistä, kun 1990-luvulla syntyneiltä tämä osuus on vain 1/8 (12,5 %).

2000-luvulla tiibetinspanielilajostuksessa näkyy selvästi tuontiuurosten vaikutus.

Taulukko 5. Käytetyimmät tiibetinspanieliurokset vuosina 2003-2010, jälkeläismäärät ja prosentuaalinen osuus kaikista vuoden aikana rekisteröidyistä pennuista.

2003			2004			2005			2006		
Uros	Pentueet	Pennut	Uros	Pentueet	Pennut	Uros	Pentueet	Pennut	Uros	Pentueet	Pennut
Zik-Zak's Ken T <i>i. Mavibos Kalimo.e. Sagaland's Kiri-Te-Kanawa</i>	11	41 (6,8%)	Shastamir Papa-I-Ja i. <i>Of Zlazano Norbulinka e. Shastamir liris</i>	6	28 (4,1%)	Monasin's Milliam T <i>i. Smirre-Noff-Så-Absolut e. Monasin's Good Luck Charm</i>	9	33 (4,2%)	Toyway Tru-Ba-Durix <i>i. Hoswin Lilla Obelix e. Toyway Guan Hua</i>	9	28 (3,6%)
Monasin's Milliam T <i>i. Smirre-Noff-Så-Absolut e. Monasin's Good Luck Charm</i>	10	31 (5,1%)	Toyway Duk-E-Brae <i>i. Colphil Chha-at-Braeduke e. Toyway Amri-Taya</i>	7	26 (3,8%)	Bryebaer De Ja Vu T <i>i. Raisha Khata e. Piacere Dalai</i>	10	30 (3,8%)	Bryebaer De Ja Vu T <i>i. Raisha Khata e. Piacere Dalai</i>	8	24 (3,1%)
Mango's Tom-Boy T <i>i. Shangri-La's Ferrari e. Mango's Ti-Ny Te-A</i>	7	24 (4,0%)	Ziestan Ibana i. Zik-Zak's Ken e. Parkwell Indiana Jones	6	26 (3,8%)	Bio-Bio's Hidden Dragon T <i>i. Camu-Li's Humphrey-Bogart. e. Bio-Bios Girl Power</i>	5	22 (2,8%)	Miliisin Mano-Lito i. <i>Arundina Lha Mhu e. Arundina Wait And Whoop</i>	6	23 (3,0%)
Arundina Simba the Lion <i>i. Braeduke Metu Kongkar e. Chrystal Mountain Cindy's Jewel</i>	9	19 (3,2%)	Tendrel Sangpo fu Gyalpo <i>i. Chrystal Mountain Assaracus e. C'Baby Doll of Lollipop</i>	7	22 (3,2%)	Bellezza's Harlequin <i>i. Clydum Team Tactic e. Bellezza's Giovanna</i>	4	22 (2,8%)	Monasin's Milliam T <i>i. Smirre-Noff-Så-Absolut e. Monasin's Good Luck Charm</i>	5	21 (2,7%)
Toyway Duk-E-Brae <i>i. Colphil Chha-at-Braeduke e. Toyway Amri-Taya</i>	4	17 (2,8%)	Toyway Giga-Watti <i>i. Bio-Bios Ballad för Strömkarlen e. Toyway Tsing-Hai</i>	5	20 (3,0%)	Lecibsin Sylvester <i>i. Central Point Renny e. Lecibsin Sylvia</i>	4	18 (2,3%)	Ziestan Tossavainen <i>i. Zik-Zak's Ken e. Parkwell Indiana Jones</i>	5	20 (2,6%)
Chrystal Mountain Assaracus <i>i. Kin- Sei He's A Windrose e. Ch luming</i>	4	17 (2,8%)	Bellezza's Moh-I-Khan <i>i. Mavibo's Kalimo e. Bellezza's Ti-A-Ra</i>	6	19 (2,8%)	Tendrel Sangpo fu Gyalpo <i>i. Chrystal Mountain Assaracus e. C'Baby Doll of Lollipop</i>	7	18 (2,3%)	Ziestan Tymon <i>i. Monasin's Milliam e. Byrebaer Twice As Nice</i>	5	20 (2,6%)
Arundina Lha Tsang i. <i>Braeduke Sangphu Sabu e. Arundina Lha-Tru</i>	3	14 (2,3%)	Zik-Zak's Ken T <i>i. Mavibos Kalimo.e. Sagaland's Kiri-Te-Kanawa</i>	6	18 (2,7%)	Braeduke Spyanki Ti. <i>Linsdown Purbo e. Appalachee Holi Shen</i>	4	18 (2,3%)	Oldcharm Love Struck T <i>i. Souska Apollo e. Souska I'm Not In Love For Oldcharm</i>	6	19 (2,5%)
Ziestan Na-len-dra i. <i>Of Zlazano Zharlie Zhaplin e. Of Zlazano Ziesta</i>	2	13 (2,2%)	Of Zlazano Namling <i>i. Of Zlazano Zikkim e. Of Zlazano Nur-Pa</i>	4	18 (2,7%)	Yotisha's Flubber <i>Ti. Abakahn's Dennis e. Yotisha's A First One-Sassi</i>	4	18 (2,3%)	Appalachee Mikyo T <i>i. Appalachee Kam-Bu-Cuna e. Appalachee Nor-Pu-Ling-Ka for Braed</i>	7	11 (2,5%)

Toyway Giga-Watti <i>i. Bio-Bios Ballad för Strömkarlen e. Toyway Tsing-Hai</i>	4	13 (2,2%)	Monasin's Milliam T <i>i. Smirre-Noff-Så-Absolut e. Monasin's Good Luck Charm</i>	6	17 (2,5%)	Vestal Ziestan Robbie <i>Ti. Glenmarvestal Iron Butterfly e. Deetree Dragonsong Diva</i>	5	17 (2,2%)	Bio-Bio's Hidden Dragon T <i>i. Camu-Li's Humphrey-Bogart. e. Bio-Bios Girl Power</i>	4	16 (2,1%)
Charming Hill Rocket <i>i. Zatsamon Mounza e. Down-Goblin Ramona</i>	5	13 (2,2%)	Arundina Simba the Lion <i>i. Braeduke Metu Kongkar e. Chrystal Mountain Cindy's Jewel</i>	5	17 (2,5%)	Hoswin Lilla Obelix i. <i>Olazza Omar e. Ingefal's Lilla My</i>	5	17 (2,2%)	Tuuling Chan Petrus <i>i. Bio-Bios Matrix.e. Tuuling Yennes Chantal</i>	4	16 (2,1%)
Näiden os. kaikista pennuista	202/604	33,4 %		211/679	31,1 %		213/790	27,0 %		206/776	26,6 %
Urosten kokonaismäärä	89			92			105			106	

2007			2008			2009			2010		
Uros	Pentueet	Pennut	Uros	Pentueet	Pennut	Uros	Pentueet	Pennut	Uros	Pentueet	Pennut
Chrystal Mountain Heartbraker <i>i. Chrystal Mountain Assaracus e. Chrystal Mountain Ondina</i>	6	29 (3,4%)	Arundina The Great Mogul <i>i. Body Rocks Wet Wet Wet e. Chrystal Mountain Cindy's Jewel</i>	12	42 (5,0%)	Ziestan Ingvar <i>i. Ziestan Mickey e. Ziestan Indra</i>	7	32 (4,0 %)	P'Zazz Never Say Never T <i>i. Mango's Pentagon e. P'Zazz Qummin</i>	5	30 (3,7 %)
Ziestan Mickey <i>i. Byrebaer De Ja Vu e. Yamatsangyad Mei Ling</i>	7	23 (2,7%)	Down-Goblin Hop-To-the-Top <i>i. Of Zlazano Nad e. Down-Goblin Cenyorita</i>	7	30 (3,6%)	Dragonsång Goh-Ki T <i>i. Braeduke Mechi e. Dragonsong Tea-Time</i>	7	28 (3,5 %)	Miliisin Trans-Am i. <i>Vanessan Gutten e. Arundina Shine of Jewels</i>	7	28 (3,4 %)
Down-Goblin Hop-To-the-Top <i>i. Of Zlazano Nad e. Down-Goblin Cenyorita</i>	5	22(2,5%)	Ziestan Pananjay i. <i>Vestal Ziestan Robbie e. Ziestan Pikku-Milla</i>	5	26 (3,1%)	Toyway Giga-Watti <i>i. Bio-Bios Ballad för Strömkarlen e. Toyway Tsing-Hai</i>	6	24 (3,0 %)	Ziestan Mickey <i>i. Byrebaer De Ja Vu e. Yamatsangyad Mei Ling</i>	9	27 (3,3 %)
Ziestan Tossavainen <i>i. Zik-Zak's Ken e. Parkwell Indiana Jones</i>	5	21 (2,4%)	Lecibsin Kodak i. <i>Annastiina Samir e. Lecibsin Kringa</i>	5	22 (2,6%)	Chrystal Mountain Heartbreaker <i>i. Chrystal Mountain Assaracus e. Chrystal Mountain Ondina</i>	5	21 (2,6 %)	Toyway Lalji i. <i>Toyway Hui Tsung e. Toyway Ada-Mia</i>	8	26 (3,2 %)
Vanessan Riwaldo <i>i. Gismarin Hiawatha e. Vanessan Lumo</i>	5	19 (2,2%)	Bio-Bios Top Dog T <i>i. Sagaland's Simba e. Bio-Bios Catwalk</i>	5	21 (2,5%)	Arundina The Great Mogul <i>i. Body Rocks Wet Wet Wet e. Chrystal Mountain Cindy's Jewel</i>	4	20 (2,5 %)	Tuuling Chan Petrus <i>i. Bio-Bios Matrix.e. Tuuling Yennes Chantal</i>	6	18 (2,2 %)

Oldcharm Love Struck T <i>i. Souska Apollo e. Souska I'm Not In Love For Oldcharm</i>	5	18 (2,1%)	Ziestan Mickey <i>i. Byrebaer De Ja Vu e. Yamatsangyad Mei Ling</i>	4	19 (2,3%)	Saseran Lorent <i>i.Ziestan Iki-Ihana e. Ziestan Lorelai</i>	5	20(2,5 %)	Vestal Ziestan Robbie T <i>i. Glenmarvestal Iron Butterfly e.Deetree Dragonsong Diva</i>	3	16 (2,0%)
Revonhännän Ihana Ilmari <i>i. Vanessan Tsalentino e. Balgay Ashani</i>	4	18 (2,1%)	Ziestan Tomkin <i>i. Ziestan Tossavainen e. Ziestan Tiawana</i>	5	19 (2,3%)	Ziestan Mickey <i>i. Byrebaer De Ja Vu e. Yamatsangyad Mei Ling</i>	4	17 (2,1 %)	Arundina Ming-Tshe <i>i. Habanas C'est Moi e.Arundina Mani</i>	3	15 (1,8 %)
Toyway Duk-E-Brae <i>i. Colphil Chha-at-Braeduke e. Toyway Amri-Taya</i>	4	17 (2,0%)	Dragonsong Goh-Khi T <i>i. Braeduke Mechi e. Dragonsong Tea-Time</i>	3	18 (2,2%)	Yotisha's The Mark Of Zorro T <i>i. Azientas NZ Black-Zorro e. Yotisha's A First One-Sassi</i>	4	14 (1,7 %)	Annastiina Jamil <i>i. Charming Hill Rocket e. Annastiina Semina</i>	4	15 (1,8 %)
Tuuling Chan Petrus <i>i. Bio-Bios Matrix. e. Tuuling Yennes Chantal</i>	3	17 (2,0%)	Ziestan Tiitii <i>i. Zen Tao Rasmus e. Ziestan Tijuana</i>	5	18 (2,2%)	Of Zlazano Thse-Ldan <i>i. Tenzing Kang-Ri e. Of Zlazano Tingri</i>	3	14 (1,7 %)	Shandita's Tru Finn <i>i. Arundina The Great Mogul e. Arundina Tru Thanka</i>	3	15 (1,8 %)
Ziestan Tigger <i>i. Zen Tao Rasmus e. Ziestan Tijuana</i>	5	17 (2,0%)	Ziestan Jimmie <i>i. Ziestan Mickey e. Down-Goblin Jing-Wei</i>	4	18 (2,2%)	Mäntykartanon Arnold <i>i. Sol-Wa-Dalen's Arnold e. Vanessan Runo</i>	4	14 (1,7 %)	Revonhännän Jerry <i>i. Vanessan Lovejoy e. Revonhännän Xenia</i>	4	14 (1,7 %)
Näiden os. kaikista pennuista	201/865	23,3 %	Näiden os. kaikista pennuista	233/834	28,0 %	Näiden os. kaikista pennuista	204/811	25,2 %	Näiden os. kaikista pennuista	204 /817	25,0 %
Urosten kokonaismäärä	124			123			131			123	

4.1.3 Tehollinen populaatiokoko

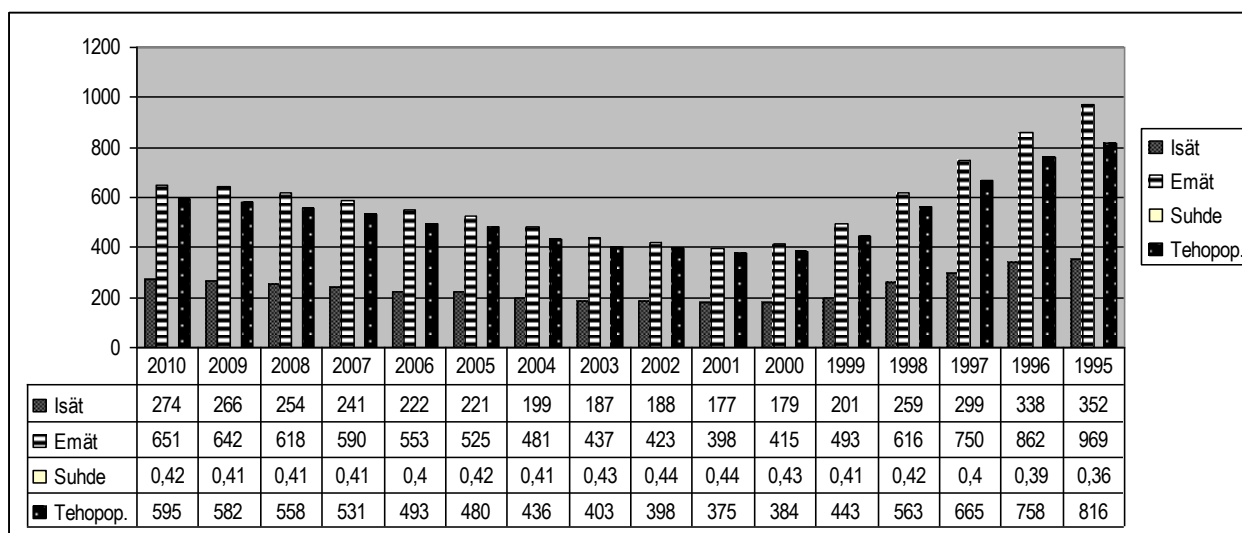
Tehollinen populaatiokoko (N_e) kuvaa jalostuspohjan laajuutta. Se on yhteydessä niiden yksilöiden lukumäärään, jotka siirtävät geenejä seuraavaan sukupolveen. Suositeltava tehollinen populaatiokoko on vähintään 100 - 200. Taulukkoon 6 on laskettu tiibetinspanieleiden teholliset populaatiokoot Suomessa vuosina 2003 -2008. On muistettava, että laskennalliset kaavat antavat aina yliarvioita todellisesta tilanteesta.

Laskennassa on käytetty tehollisen populaation kaavaa

$$N_e = 4 * N_m \times N_f / 2 * (N_m + N_f)$$

jossa N_e = tehollinen populaatiokoko, N_m = jalostukseen käytettyjen urosten lukumäärä ja N_f = jalostukseen käytettyjen narttujen lukumäärä.

Taulukko 6. Isien ja emien lukumäärien suhde sekä tehollinen populaatio sukupolven tasolla 1995-2010.



Jalostustietojärjestelmä 8.6.2011

Taulukko 7. Rekisteröinti- ja pentuetietoja tiibetinspanieleista vuosilta 2003-2010.

Vuosi	Rekisteröinnit yhteensä	Tuonnit	Pentueet	Pentuekoko	Kasvattajat	Isät	Emät	Isien ja emien suhde
2003	616	12	187	3,2	80	89	182	0,49
2004	688	9	200	3,4	95	92	196	0,47
2005	804	14	224	3,5	99	105	219	0,48
2006	787	11	227	3,4	106	106	223	0,48
2007	872	7	234	3,7	110	124	228	0,54
2008	850	16	236	3,5	114	123	233	0,53
2009	824	13	228	3,6	116	131	224	0,58
2010	826	9	225	3,6	131	123	221	0,56

Isien lukumäärän suhde emien lukumäärään on todella alhainen, joten jalostusyhdistelmiä

suunniteltaessa tähän tulisi kiinnittää huomiota ja pyrkiä laajentamaan jalostukseen käytettävien eri urosten lukumäärää.

Taulukko 8. Sukusiitosprosenttien keskiarvot vuosilta 1995 – 2010.

Vuosi	1997	1998	1999	2000	2001	2002	2003	2004	2005	2006	2007	2008	2009	2010
Suku- siitos- prosentti	5,25	5,9	5,8	4,46	4,39	3,61	2,82	3,0	2,6	2,23	2,33	2,47	2,13	2,02

On huomattava, että em. sukusiitosprosentit eli sukusiitosasteet ovat aliarvioita todelliseen tilanteeseen nähden, koska sukutaulut ovat puutteelliset esimerkiksi tuontikoirien osalta. Perinnöllistä vaihtelua tulee pyrkiä säilyttämään käyttämällä kannan yksilöitä ja linjoja mahdollisimman tasaisesti jalostukseen.

Yksittäisen uroksen jälkeläismäärän ei tulisi kohota yli 3%:n sukupolven rekisteröinneistä eli yli 100 jälkeläisen.

4.2 LUONNE JA KÄYTTÖMINAISUUDET

Tiibetinspanielin pääasiallinen käyttötarkoitus on seurakoira. Rotu menestyy hyvin sekä maaseutu- että kaupunkiolosuhteissa. Sen iloinen ja itsevarma olemus viehättää monia. Tiibetinspanieli on yksi suosituimmista pienistä seurakoiraroduista.

4.2.1 Luonne rotumääritelmän ja kirjallisuuden mukaan

Rotumääritelmän mukaan tiibetinspanieli on luonteeltaan valpas, uskollinen mutta itsenäinen. Lisäksi rotumääritelmässä sanotaan, että tiibetinspanielin tulee olla iloinen, eloisa ja valpas havainnoitsija. Se voi reagoida vieraisiin ihmisiin ja epätavallisiin tilanteisiin voimakkaasti ja varautuneesti, mutta tätä ominaisuutta ei pidä sekoittaa pelokkuuteen tai hermostuneisuuteen.

Kokemuksesta tiedämme, että tämän päivän tiibetinspanielit saattavat olla liiankin ystävällisiä vieraita kohtaan: kunhan ensin ovat saaneet rauhassa nuuhkaista ja tutustua, on jopa vaikeuksia estää niitä hyppimästä vierasta vasten ja nuolemasta näiden kasvoja.

Tiibetinspanielin tyypillinen luonteenpiirre on sen varsin selkeä ja voimakas tahto. Tämä edellyttää omistajalta/omistajilta määrätietoisuutta ja johdonmukaisuutta. Kun lauman johtajuus on talutushihnan oikeassa päässä, onnistuu normaali arkitottelevaisuus, ja koirasta tulee tasapainoinen, helppo perheenjäsen.

Voimakas tahto ja itsenäisyys tekevät tiibetinspanielista jokseenkin vaativan koulutettavan. Jotkut omistajista harrastavat kuitenkin koiriensa kanssa agilitya ja tokoa. Rodun koulutus edellyttää luottavaista ilmapiiiriä, pakottaminen ja uhkailu synnyttävät vain vastustusta.

Tiedot Tiibetistä esittelevät rodun luostarimuurien tarkkanäköisenä vartiokoirana. Samaa käyttäytymismallia se pyrkii edelleen noudattamaan. Tiibetinspanielit tähystävät mielellään

korkeilta paikoilta vielä nykyisinkin. Tiibetinspanielin valppaus saattaa joskus ilmetä haukkuherkkyytenä. Haukkuherkkyys ei ole yleensä toivottu ominaisuus seurakoiralla. Se on kuitenkin yksilöllinen ominaisuus. Jotkut tiibetinspanielit eivät hauku juuri lainkaan, ja pennun koulutuksella voidaan vaikuttaa erittäin paljon sen haukkuherkkyyteen aikuisena.

4.2.1.1 Eroahdistus

Kaikilla koiraroduilla esiintyy eroahdistusta eriasteisina eri ikäkausina. Koira ja ihminen ovat sosiaalisia olentoja. Kiintymys on sosiaalisille, laumassa eläville eläimille hengissä säilymisen edellytys. Koiranpentu ja ihmislapsi kiintyy ensin äitiinsä tai emoonsa, sisariinsa ja myöhemmin muuhun laumaan taikka perheeseen. Yhteenkuuluvuuden tunne toimii pohjana oppimiselle, kaikelle sosiaaliselle kehitykselle sekä laumajärjestyksen ymmärtämiselle. Ilman kiintymystä koiranpennun kehitys loppuu. Kun kiintymyksen kohde on poissa, yksin jäänyt koira tuntee ahdistusta ja pahimmillaan jopa paniikinomaista pelkoa.

Emo on ensimmäinen kiintymyksen kohde

Koiranpentu kiintyy emoonsa ja emo pentuihinsa – tämä kiintymys on voimakas ja erityinen. Emo on pennuilleen turvallisuuden ruumiillistuma. Pennun ensimmäiset elinviikot aina 12–14 viikon ikään saakka, ovat koiran tasapainoiselle kehitykselle elintärkeitä. Tänä aikana tapahtuneita virheitä tai puutoksia pennun kokemusmaailmassa voi olla myöhemmin mahdotonta korjata.

Pennun on itsenäistyttävä

Emosta vieroitus onkin koiranpennun elämän ensimmäinen suuri stressitilanne. Seuraavan suuren stressin pentu kokee saapuessaan uuteen kotiin. Kun pentu tuodaan uuteen kotiin, se siirtää kiintymyksen, jota se on tuntenut emoaan kohtaan, ihmiseen. Uuteen perheeseen kiintymiseen kuluu aikaa muutama päivä, jonka aikana pentu on rauhaton, syö huonosti ja voi jopa olla ripulilla.

Kun emo alkaa vieroittaa pentuja, kasvattaja voi tukea pentujen itsenäistymistä tarjoamalla pennuille lyhyitä mahdollisuuksia tutustua pesää ympäröivään maailmaan ilman pentuesisarten tai emon tuomaa tukea. Tätä harjoittelua on jatkettava pennun tultua uuteen kotiin, jos siltä myöhemmin tullaan vaatimaan moitteetonta käyttäytymistä yksinäisyyden kohdatessa. Pennun ei ole pakko aina seurata omistajaa asunnossa, vaan se voidaan jättää nukkumaan omalle paikalleen toiseen huoneeseen taikka lapsiportin taakse, josta se halutessaan näkee omistajan. Yksinäisyydestä tehdään näin pennulle neutraalia alusta pitäen.

Jollei nuori koira itsenäisty viimeistään puberteetissa, se jää tietyllä tavalla henkisesti pennun tasolle. Se alkaa helposti tuntea ahdistusta yksin jäätyään. Omistajalla on suuri merkitys koiran itsenäistymiselle. Jos omistaja tietoisesti tai tiedostamattaan ylläpitää aikuistuvaan koiraansa edelleen hyvin suojaavaa, syvään molemminpuoliseen kiintymykseen perustuvaa suhdetta, voi tämä johtaa eroahdistuksen kehittymiseen. Omistajan tulisi, niin kuin koiran emokin tekee, olla vastaamatta aikuistuvan koiran pyrkimykseen pitää yllä jatkuvaa läheisyyttä. Itsenäistyminen kehittyy loppuun vasta nuoren koiran saavuttaessa sukukypsyyden ja irrottautuminen kestää nartukoirilla pidempään kuin uroksilla. Nartun itsenäistyminen kehittyy loppuun ensimmäisen tai vasta toisen kiiman jälkeen.

Yksinoloon liittyvät ongelmat ovat yleisiä. Ne muodostavat noin 10 % kaikista koirilla tavattavista käytöshäiriöistä.

Kaikki eroahdistukselta näyttävä käytös ei sitä ole.

Eroahdistusdiagnoosin teko vaatii pitkälle menevää koiran käyttäytymisen ja siihen vaikuttaneiden tekijöiden luotaamista. Joskus joudutaan videoimaan koiran käyttäytymistä kotona, kun omistaja on poissa, ennen kuin koiran ongelmien todellinen syy selviää. Koira ei pidä kovin heppoisin perustein tuomita eroahdistuksesta kärsiväksi, yksin ollessa tapahtuva haukkuminen tai ulvominenkaan ei välttämättä takaa, että koira kärsii juuri eroahdistuksesta koira voi olla aivan normaali koira, Koiran terveydentila on aina selvitettävä ennen kuin diagnoosi minkään käytöshäiriön suhteen voidaan lopullisesti asettaa. Esimerkiksi ikääntymisen aiheuttamat muutokset koiran aivoissa voivat johtaa eroahdistusoireiden kehittymiseen, jotka kuitenkin hoidetaan eri tavoin kuin nuoren koiran ongelmat. Sairaana koiran käyttäytymisen muuttamisyrityksissä ei ole mieltä ennen kuin sairaus on saatu hallintaan.

Jokainen koira ja omistaja ovat yksilöitä ja jokaisen koiran ongelmakäyttäytymisen tausta voi olla erilainen. Siksi ei ole olemassa yhtä oikeaa ja kaikkiiin tapauksiin sopivaa keinoa hoitaa käyttäytymisongelmia.

(Referoitu eläinlääkäri Nina Mennan artikkelista "Kun Yksinäisyys ahdistaa koira".)

4.2.2 Omistajakyselyn tuloksia vuodelta 2009

Tiibetinspanielit ry:n jalostustoimikunta teki vuoden 2009 keväällä kyselyn tiibetinspanielien omistajille heidän koirillaan esiintyvistä luonteenpiirteistä. Kysely suoritettiin siten, että näyttelyluetteloista valittiin satunnaisesti 50 uroksenomistajan ja vastaavasti 50 nartunomistajan yhteystiedot, ja heille lähetettiin kaavake, josta luonteenpiirteitä saattoi rastittaa. Monet vastaajat kirjoittivat myös lisäkommentteja. Vastauksia palautettiin 40 kpl. Tästä otoksesta tulokset esitetään luonteenpiirteiden esiintymisprosentteina taulukossa 9.

Taulukko 9. Omistajien käsitys rodun luonteesta ja käytöksestä.

Luonteenpiirre	X	Luonteenpiirre	X
ystävällinen	100%	dominoiva, käskyttävä	3%
avoin	71%	vastustaa hoitotoimenpiteitä	6%
seurallinen	82%	stressaantuva	9%
rauhallinen	91%	tuhoava	3%
lempeä iloinen	85%	varasteleva	12%
sopeutuva	76%	merkkää sisälle	12%
lohduttava	59%	kostopissijä	3%
tottelevainen	59%	yliseksuaalinen	3%
tottelevaisuus koulutettu	18%	syö ulosteita	15%
tottelematon	0%	vetää hihnassa	26%
riehakas	38%	haukkuu ovikellolle	71%
itsepäinen	56%	haukkuu autossa	6%
arka	9%	haukkuu oudolle ärsykkeelle	29%
pelokas	9%	päivystää pihalla tai korkealla paikalla	74%
pelkoagressiivinen	9%	kaivaa kuoppia	24%
omistusagressiivinen	3%	hyppii vasten	50%
vihainen toisille koirille	15%	oppiii temppejuja	47%
vihainen ihmisille	0%	nirsoilee ruokia	35%
huomionkipeä	47%	syö hyvin	65%

Seurakoiralle soveltuvia piirteitä, joita yli 85 % vastanneista omistajista löysi omista tiibetinspanieleistaan, ovat ystävällisyys, rauhallisuus sekä lempeä ja iloinen käytös.

Liiallinen ystävällisyys voidaan kokea myös kielteisenä, jos se aiheuttaa vieraita vasten hyppimistä tai siihen liittyy mielistelyä, joka ei kuulu tiibetinspanielin ominaisuuksiin.

Ei-toivottuina piirteinä pidettiin haukkuherkkyyttä, joka johtuu rodun alkuperäisestä vartioimisvietistä, ja itsepäisyyttä, joka liittyyne rotumääritelmässä mainittuun itsenäisyyteen. Toisaalta myös tottelevaisuus tuli esille.

Rodulta karsittavana käyttäytymisenä ilmeni arkuutta ja aggressiivisuutta, molempia n. 10 %:lla koirista. Näihin ei-toivottuihin käyttäytymisen piirteisiin on monta eri syy – seuraus – tekijää. Koiran käyttäytymiseen vaikuttavat geenit, ympäristö, oppiminen ja jo emän antama malli. Myös terveydelliset syyt voivat aiheuttaa aggressiivista käyttäytymistä.

Omistajien vastauksista on pääteltävissä, että tiibetinspanielit soveltuvat luonteeltaan ja käyttäytymiseltään hyvin seurakoiriksi: ne ovat ystävällisiä, lempeitä ja sopeutuvia. Ne ovat valppaita, itsenäisiä ja niillä on myös rotumääritelmässä mainittu alkuperäinen vartioimisvaisto edelleen havaittavissa.

Toisaalta niillä esiintyy käyttäytymisessä myös ei-toivottuja piirteitä, joista osaan voidaan kiinnittää huomiota jalostuksessa, kuten arkuuteen ja siten myös pelkoaggressiivisuuteen. Osa on opittuja, ja niihin voidaan vaikuttaa sosiaalistamisella, peruskäytöstapojen opettamisella ja totuttamalla koira käsittelyyn.

4.2.3 Luonnetestit

Tiibetinspanieleita on vähäisessä määrin testattu palveluskoirille laaditulla luonnetestillä. Testitulosten mukaan tiibetinspanieli on erittäin luokse päästävä, mikä sopii rodun käyttötarkoitukseen seurakoirana. Rotumääritelmän mukainen pidättyvyys vieraita kohtaan ei ole tullut esille. Mielenkiintoinen yksityiskohta on myös se, että suurin osa tiibetinspanieleista on laukausvarmoja.

Luonnetestitulosten arvioinnissa tulisi kuitenkin huomioida rodun oma luonnekuva. On selvää, että tiibetinspanielin luonne poikkeaa paljon käyttökoirarotujen luonteesta.

MH -luonnekuvaus sopinee paremmin tiibetinspanieleiden oman luonneprofiilin määrittelyyn ja luonteiden testaamiseen.

Näyttelyarvosteluihin merkittävä arvio on yksi menetelmä, joka antaa tietoa koiran käyttäytymisestä.

Kennelliiton jalostustietojärjestelmän/Tulostilastot kautta voi tutustua tiibetinspanieleiden sekä agility- että toko -tuloksiin.

Luonnetesti

Luonnetesti mittaa yksilön ominaisuuksia ja antaa luotettavan kuvan koiran senhetkisestä käyttäytymisestä, eli millaiseksi ympäristö on muokannut käyttäytymisen taustalla olevat taipumukset.

Luonnetestissä osa-alueita ovat toimintakyky, terävyys, puolustushalu, taisteluhalu, hermorakenne, temperamentti, kovuus, luoksepäästävyys ja laukauspelottomuus. Toimintakyky on luonteenominaisuus, jonka avulla koira kykenee toimimaan ilman ulkoista pakkoa, todellisten vaaratilanteiden tai luuloteltujen vaaravaikutusten keskellä joutumatta paniikkiin ja keskeyttämättä toimintaansa. Terävyys on koiran taipumus reagoida vihamielisesti odottamattoman ärsytyksen sattuessa. Puolustushalu on perinnöllinen ominaisuus asettua vaaratilanteessa puolustamaan ohjaajaansa ja itseään. Taisteluhalu on perinnöllinen taipumus nauttia taistelemisesta itsestään, leukojen ja lihasten käytöstä. Hermorakenteella tarkoitetaan koiran synnynnäistä vahva- tai heikkohermoisuutta, joka ilmenee kun koira joutuu jostakin syystä voimakkaaseen, vaihtelevaan sisäiseen jännitystilaan. Temperamentti on koiran kyky reagoida nopeasti, kohdata ympäristöärsyksiä järjestäytyneesti ja sopeutua nopeasti muuttuneisiin tilanteisiin. Kovuudella tarkoitetaan sitä, miten koira antaa epämiellyttävän tuntuisten järkytysten vaikuttaa toimintaansa. Luoksepäästävyys kuvaa koiran suhtautumista vieraaseen henkilöön. Laukauspelottomuus testataan paukkupanoksin.

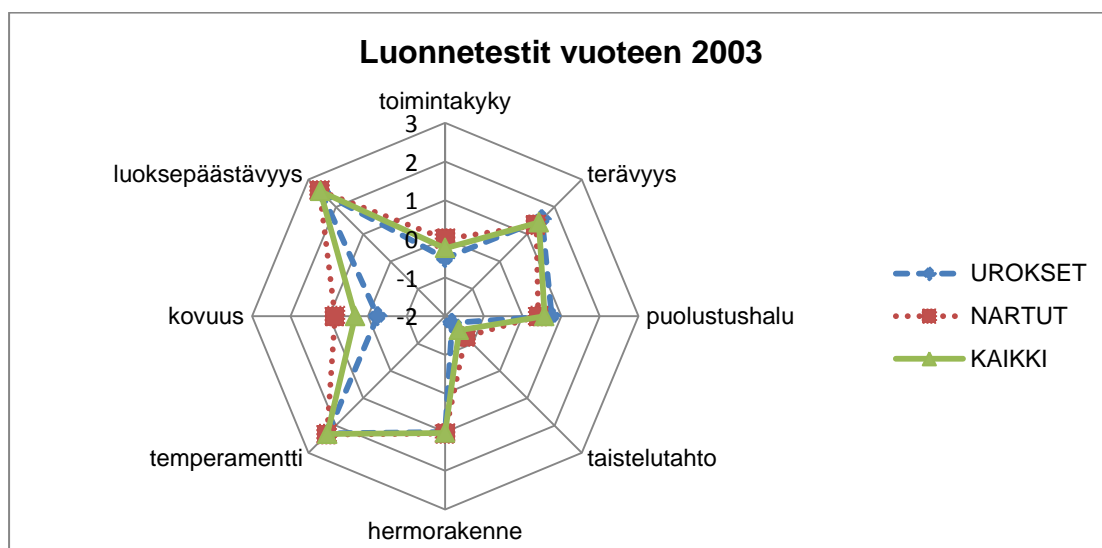
Luonnetestattu tiibetinspanieli, jonka toimintakyky on kohtuullinen (+1), jonka terävyys on pieni ilman jäljelle jäävää hyökkäyshalua (+1), jonka puolustushalun tulos on pieni (+1) ja taisteluhalu myös pieni (-1), jonka hermorakenne on hieman rauhaton (+1), jonka temperamentti on kohtuullisen vilkas (+2), joka on kovuudeltaan hieman pehmeä (+1), joka on luoksepäästävyydeltään hyväntahtoinen, luoksepäästävä, avoin (+3) ja joka on laukausvarma (+++), on todennäköisesti saanut tuloksen, jota voidaan pitää soveltuvana seurakoiralle.

Vuoden 2003 loppuun mennessä 51 tiibetinspanielia oli luonnetestattu. Testatuista tiibetinspanieleista 24 oli uroksia ja 27 narttuja.

Vuosina 2004 - 2010 on luonnetestattu 32 tiibetinspanielia, joiden osa-alueiden tuloksista pystyttiin hyödyntämään 21 koiran tulokset. Loppupisteiden keskiarvossa ovat mukana kaikki 2004 - 2010 luonnetestatut tiibetinspanielit. Taulukossa on esitetty eri osa-alueiden keskiarvot sekä sukupuolittain että kaikkien testattujen osalta.

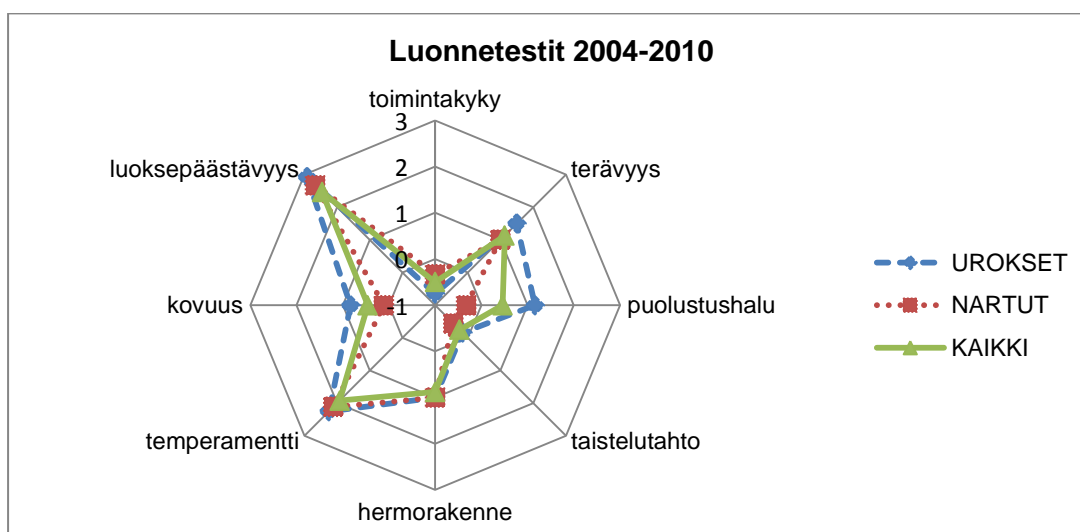
Luonnetestattujen tiibetinspanieleiden lukumäärä on hyvin pieni (0,6 % ko. vuosien rekisteröinneistä), ja monet testatuista koirista ovat sukua keskenään, joten testituloksista ei voi tehdä juurikaan johtopäätöksiä rodun luonteesta tai muutoksista luonteissa.

Kaavio 2. Vuoteen 2003 mennessä luonnetestattujen tiibetinspanieleiden tulosten keskiarvot



vuoteen 2003	UROKSET	NARTUT	KAIKKI
lukumäärä	24	27	51
toimintakyky	-0,5	0	-0,24
terävyys	1,54	1,33	1,43
puolustushalu	0,75	0,41	0,57
taistelutahto	-1,75	-1,25	-1,49
hermorakenne	1	1,04	1,02
temperamentti	2,29	2,33	2,31
kovuus	-0,25	0,85	0,33
luoksepäästävyys	2,54	2,59	2,57
loppupisteet	82,8	106,1	95,2

Kaavio 3. Vuosina 2004-2010 luonnetestattujen tiibetinspanieleiden tulosten keskiarvot.



2004-2010	UROKSET	NARTUT	KAIKKI
lukumäärä oa/kok.	12/17	9/15	21/32
toimintakyky	-0,75	-0,33	-0,5
terävyys	1,5	1	1,13
puolustushalu	1,16	-0,33	0,46
taistelutahto	-0,16	-0,44	-0,25
hermorakenne	1	1	0,88
temperamentti	2,25	2,11	1,92
kovuus	0,83	0,11	0,46
luoksepäästävyys	2,92	2,67	2,46
loppupisteet	90,5	73,3	82,3

MH-luonnekuvaus

Koiranjalostuksen edistämiseen tähtäävässä MH-luonnekuvauksessa tarkastellaan koiran luonteenpiirteitä kuten esimerkiksi saalisviettiä, leikkisyyttä ja sosiaalisuutta. Tuloksia roduittain yhdistelemällä saadaan tietoa kullekin rodulle tyypillisestä luonteesta. Kuvaustulosten tarkoituksena on koota vertailukelpoista ja kuvaavaa materiaalia koiran luonneominaisuuksista, ei vain yksilötasolla vaan myös rodulle tyypilliseen ihanteeseen verrattuna. MH-luonnekuvauksen osa-alueina ovat kontakti, leikki, saalistus, aktiivisuus/passiivisuus, etäleikki, yllättävä tilanne, ääniherkkyys, aaveet ja ampuminen. MH-luonnekuvauksessa koiraa ei hyväksytä tai hylätä, vaan vaan eri osioissa kuvaillaan koiran reaktioita havainnoiden sen käyttäytymisen osa-alueita mahdollisimman objektiivisesti ja tarkkaan.

Toistaiseksi yhdellekään tiibetinspanielille ei ole tehty MH-luonnekuvausta, joten ihanneprofiilia ei voida tässä vaiheessa laatia.

4.3 TERVEYS

4.3.1 PEVISA -ohjelmaan sisällytetyt sairaudet

Periytyvien vikojen ja sairauksien vastustamisohjelman tavoitteena on ennaltaehkäistä tai vähentää periytyviä vikoja tai sairauksia, jotka alentavat koiran elinkykyä tai elintoimintoja tai aiheuttavat koiran elämän laadun alenemisen. Tiibetinspanielin PEVISA -ohjelma aloitettiin vuonna 1996 PRA:n ja patellaluksaation vuoksi. PEVISA:n kaltainen PRA:n vastustamisohjelma on Suomen lisäksi käytössä Ruotsissa, Norjassa ja Tanskassa. Muissa maissa, rodun kotimaa Iso-Britannia mukaan lukien, silmä- ja polvitarkastukset ovat vapaaehtoisia.

Tiibetinspanieleiden PEVISA-ohjelman mukaan pentueen vanhemmista tulee astutushetkellä olla polvitarkastuslausunto ja voimassaoleva silmätarkastuslausunto. Silmätarkastuslausunto ei astutushetkellä saa olla 24 kk vanhempi.

PRA (progressiivinen retinan atrofia) – etenevä verkkokalvon surkastuma

PRA on resessiivisesti periytyvä vika, josta on eri muotoja, mm. generalisoitunut eli yleistynyt PRA (perifeerinen PRA), joka aiheutuu valo- ja aistivien solujen vajaakehityksestä ja/tai rappeutumisesta, ja sentraalinen PRA, joka aiheutuu valo- ja aistivien solujen alaisen pigmenttiepiteelin ravitsemushäiriöistä. PRA johtaa aina sokeutumiseen, sillä verkkokalvo ja sen näkösolut kuihtuvat vähitellen. PRA -sairauden tyyppi ja sen ilmenemiskä on rotukohtaista. Joillakin roduilla oireilu alkaa vasta keski-ikäisillä koirilla tavallisesti hämäränäön heikkenemisenä, mutta joillakin roduilla oirehtiminen voi alkaa jo muutaman kuukauden iässä. Sairauden kantajat ovat kliinisesti täysin terveitä. Tiibetinspanielilla todettu PRA on tyypiltään generalisoitunutta.

Tiibetinspanielit sopeutuvat PRA-sairauteen yksilöllisesti. Sokea tiibetinspanieli saattaa selviytyä tutussa ympäristössä lähes normaalisti. PRA ei tällä hetkellä haittaa merkittävästi rodun jalostusta, mutta sairauden suhteen pitää olla valppaana.

Taulukossa 10 on kuvattu PRA:n periytymistä jälkeläisille erilaisissa jalostusyhdistelmissä.

Taulukko 10. PRA:n periytyminen erilaisissa yhdistelmissä.

Vanhemmat	Jälkeläiset		
	Terve	Kantaja	PRA-sairas
terve+terve	100 %	-	-
terve+kantaja	50 %	50 %	-
terve+PRA-sairas	-	100 %	-
kantaja+kantaja	25 %	50 %	25 %
kantaja+PRA-sairas	-	50 %	50 %
PRA-sairas+PRA-sairas	-	-	100 %

Tiibetinspanielin PRA populaatiotasolla ja sairauden ilmenemisikä

Maailmanlaajuisesti rodussa tunnetaan (13.06.2009 mennessä) 133 PRA -sairasta yksilöä. Taulukossa 11 on lueteltu maat, joissa on diagnosoitu tiibetinspanieleilla PRA -sairaus ja sairaustapausten määrät vuosina 1977 - 2010.

Taulukko 11. PRA -tapausten lukumäärät eri maissa.

MAA	Ruotsi	Suomi	Norja	Iso-Britannia	USA	Ranska	Alankomaat	Saksa
PRA	58	26	16	15	12	3	2	1

Suomessa on todettu 26 tapausta, joista 24 on kasvatettu Suomessa ja kaksi tuotu USA:sta.

Taulukossa 12 on kuvattu PRA:han sairastuneiden tiibetinspanieleiden ikäjakaumaa sairauden toteamisiän mukaan Suomessa ja koko maailmassa. PRA-tapaukset on diagnosoitu tiibetinspanieleilla 2 - 12 vuoden iässä. Kuitenkin suurin osa sairaustapauksista on diagnosoitu 3 - 7 vuoden ikäisillä koirilla. Muutaman PRA -tapauksen syntymäaikaa ei tiedetä, joten ne eivät ole mukana tässä taulukossa. Yhdistyksen internet-sivuilla osoitteessa www.tiibetinspanielit.fi on listattu PRA-sairaant tiibetinspanielit sairauden toteamispäivän mukaan ja PRA-sairaiden tiibetinspanieleiden sukutaulut.

Taulukko 12. PRA -sairaiden tiibetinspanieleiden ikäjakauma.

Ikä (v.)	2-3	3-4	4-5	5-6	6-7	7-8	8-9	9-10	10-11	11-12
Maailmassa (kpl)	8	32	28	12	10	9	5	1	1	2
Suomessa (kpl)	1	1	2	3	3	3	3	-	1	1

Tiibetinspanieleiden silmätarkastukset

Taulukkoon 13 on koottu Suomessa vuosina 1978 – 2010 suoritettut silmätarkastukset ja tarkastuksissa ilmenneet virallisten ja epävirallisten tarkastusten osuudet suluissa ja silmänsairauksien prosentuaalinen osuus kaikista silmätarkastuslausunnoista. Taulukoissa 14 ja 15 on eritelty vuosien 2009 ja 2010 silmätarkastuslausunnot tarkemmin.

Taulukko 13. Suomessa vuosina 1978 – 2010 vuosittain tehtyjen silmätarkastusten lukumäärät, ilmenneet silmäsairaudet ja niiden prosentuaalinen osuus kaikista silmätarkastuslausunnoista.

Vuosi	Rek.	Silmätarkastuksia	PRA	HC	% tark.
2010	826	425	2	2	0,941
2009	824	568	2	1	0,528
2008	850	460	1	1	0,434
2007	871	505	1	1	0,396
2006	787	419	1	1	0,477
2005	804	500	2		0,400
2004	688	434	1	1	0,460
2003	616	401	1	1	0,498
2002	593	260 (260)	1	1	0,769
2001	432	315 (310+5)	1		0,316
2000	466	484 (409+75)	3	1	0,826
1999	407	328 (318+10)	1	1	0,609
1998	522	350 (345+5)			0,000
1997	479	397			0,000
1996	579	435			0,000
1995	894	366 (329+37)	3		0,819
1994	1035	320 (274+46)	1		0,313
1993	1150	256			0,000
1992	1255	508 (406+102)	3		0,590
1991	1335	276 (222+54)	1		0,362
1990	1192	208 (147+61)		2	0,962
1989	1072	201 (138+63)			0,000
1988	997	147 (145+2)	1		0,680
1987	858	18			0,000
1986	889	16			0,000
1985	989	19			0,000
1984	841	54			0,000
1983	725	19			0,000
1982	745	59 (58+1)			
1981	780	5			
1980	639	16			
1979	597	28			
1978	515	13			
Yhteensä				13	

Taulukko 14. Vuonna 2009 tehdyt silmätarkastukset ja diagnoosit sekä niiden prosentuaalinen osuus.

TARKASTETTUJA 568 KPL	KPL	%-Osuus
Ei todettu perinnöllisiä silmäsairauksia	424	74,60 %
Distichiasis	38	6,70 %
Trichiasis	34	6,00 %
Silmäluomen sisäänpäin kiertyminen	12	2,10 %
Cancular Trichiasis	10	1,80 %
Ektooppinen Cilia	7	1,20 %
PHTVL/PHPV Aste 1	2	0,35 %
PHTVL/PHPV Aste 2-6	1	0,18 %
RD Geograafinen	3	0,52 %
PRA	2	0,35 %
Makroblepharon	2	0,35 %
Lasiaisen rappeuma	2	0,35 %
Kortikaalinen katarakta	1	0,18 %
PPM Iris-Iris	1	0,18 %

Taulukko 15. Vuonna 2010 tehdyt silmätarkastukset ja diagnoosit sekä niiden prosentuaalinen osuus.

TARKASTETTUJA 422 KPL	KPL	%-Osuus
Ei todettu perinnöllisiä silmäsairauksia	255	60,40 %
Distichiasis	49	11,60 %
Silmäluomen sisäänpäin kiertyminen	27	6,40 %
Cancular Trichiasis	18	4,30 %
Trichiasis	15	3,60 %
Ektooppinen Cilia	5	1,20 %
Puutteellinen kyynelaukko	4	0,95 %
PRA	3	0,71 %
Vilkkuluomen rauhasen esiinluiskahdus	3	0,71 %
PPM Iris-Iris	2	0,47 %
Kortikaalinen katarakta	2	0,47 %
Makroblepharon	2	0,47 %
PHTVL/PHPV	1	0,23 %
Vilkkuluomen ruston esiinluiskahdus	1	0,23 %

Silmätarkastukset ovat vakiintuneet n. 400-500 tarkastukseen vuosittain. PRA:ta ja perinnöllistä kaihia on löytynyt viimeisenä viitenä vuotena n.1 kpl/vuosi. Silmätarkastukset ovat kohdistuneet

lähinnä jalostuskoiriin, mutta enenevässä määrin toivotaan myös ns. kotikoirien/lemmikkien silmätarkastuksia, koska ne antaisivat laajempaa tietoa rotujärjestölle.

Tiibetinspanielit ry:n jalostusohjesäännön mukaan PRA-sairasta koira ei saa käyttää jalostukseen. Tunnettua kantajaa ei saa käyttää jalostukseen eikä jalostusyhdistelmän neljän polven sukutaulussa ei saa olla molemmin puolin PRA-kantajia.

Patellaluksaatio – polvilumpion sijoiltaanmeno

Polvilumpion sijoiltaanmeno on perinnöllinen vika, jossa polvilumpio siirtyy normaalilta paikaltaan reisiluun nivelnastojen välisestä urasta polven etupuolelta jommallekummalle puolelle, joko raajan ulko- tai sisäpuolelle. Luksaatio voidaan todeta jo nuorella iällä. Se ilmenee ontumisena tai siten, että koira vetää jalkansa kokonaan ylös joksikin aikaa. Polvilumpiota paikallaan pitävä ura voi olla synnynnäisesti epämuodostunut ja liian matala, reisiluu ja sääriluu voivat olla toisiinsa nähden virheasentoiset, tai joillakin koirilla polvilumpio voi olla myös synnynnäisesti väärin sijoittunut. Patellaluksaatiota voidaan hoitaa kirurgisesti.

Mediaalisessa luksaatiossa polvilumpio siirtyy uran sisäpuolelle ja sitä esiintyy lähinnä kääpiökoirilla. **Lateraaliossa luksaatiossa** polvilumpio siirtyy uran ulkopuolelle ja sitä esiintyy lähinnä suuremmilla roduilla. Tutkimustulos annetaan lausuntona Putnamin asteikon mukaan. Kliinisen tutkimuksen perusteella polvilumpion sijoiltaanmeno voidaan jakaa neljään asteeseen 1, 2, 3 ja 4. Mitä suurempi aste, sitä luksoituneempi polvilumpio on. Kliinisesti terve polvi saa lausunnon 0. Jo aste 2 aiheuttaa koiralle kliinisiä oireita. 3- ja 4- asteet ovat niin pahoja, ettei niitä kirurgiallakaan aina saada kuntoon. Koiran molemmat polvet voivat olla kliinisesti terveet tai molemmat polvet voivat luksoitua eriasteisesti.

Taulukossa 16 on esitetty tiibetinspanieleiden polvitarkastustulokset luksaatioasteen mukaan vuosilta 1993 - 2008 sekä luksoivien (1 - 4) polvilumpioiden prosentuaalinen osuus vuosittain suoritetuista polvitarkastuksista.

Taulukko 16. Tiibetinspanieleiden polvitarkastustulokset luksaatioasteen mukaan vuosilta 1993 - 2010 sekä luksoivien (1 - 4) polvilumpioiden prosentuaalinen osuus vuosittain suoritetuista polvi-tarkastuksista.

	2010	2009	2008	2007	2006	2005	2004	2003	2002	2001	2000	1999	1998	1997	1996	1995	1994	1993
0-0	187	220	159	179	174	179	123	98	121	113	113	91	83	156	227	196	128	115
0-1	28	26	25	34	22	16	19	24	14	15	20	11	10	9	43	34	3	10
0-2	3	10	2	2	1	3	4	4	2	1	3		3	3	7	5	4	
0-3		1			1						1				2			1
0-4																		
1-1	15	26	16	18	21	20	9	10	15	15	8	5	13	7	36	25	12	11
1-2	7	5	6	4	2	4	5	2	4	1		1	2	1	6		5	5
1-3	1	0																
1-4																		
2-2	3	4	1	2	5	1	3	1		2		1	1		3	3		2
2-3	1	3																
2-4								1										2
3-3	0	3							1									
3-4																		
4-4				1														
YHT.	245	298	209	240	226	223	163	140	157	147	145	109	112	176	324	263	152	146
%	23,7	26,2	24	25,5	23	20	24,5	30,5	22,9	23,1	22,1	16,5	25,9	11,4	29,9	25,5	15,8	21,2

Taulukossa 17 on esitetty lukumääräiset ja prosentuaaliset polvitulokset viisivuotisjaksoilta, vuosilta 1998-2002 ja 2003-2008 sekä kaksivuotisjaksolta 2009-2010.

Taulukko 17. Polvitulosten prosentuaalinen vertailu huonomman polvituloksen mukaan.

1998 – 2002 tutkittuja 670 koiraa			2003 – 2008 tutkittuja 1201 koiraa			2009 – 2010 tutkittuja 670 koiraa		
0	521	78 %	0	912	76 %	0	407	75 %
1	126	19 %	1	234	19,50 %	1	95	17,50 %
2	21	3 %	2	52	4,30 %	2	32	5,90 %
3	2	0,30 %	3	1	0,08 %	3	9	1,60 %
4	0	0 %	4	2	0,17 %	4	0	0,00 %

Vertailtaessa uudempia polvitarkastustuloksia aiempien vuosien tuloksiin, voidaan todeta, ettei tarkastuksilla valitettavasti ole ollut vaikutusta rodun polvien terveyteen. Jalostuksessa terveystulokset on kuitenkin voitu ottaa huomioon, eikä tilanne ole myöskään huonontunut. Todettakoon lisäksi, että polvien rakenteeseen vaikuttavat paitsi perimä, myös ympäristökijät, kuten ravinto ja liikunta.

SKL:n Jalostustieteellisen toimikunnan näkemys on, että patellaluksaatiota sairastavien määrä on korkea, ja rodussa käytetään paljon sairaita koiria jalostukseen. JTT katsoo, että kliinisesti sairaita eli niitä, joiden elämää vika voi haitata (= aste 2,3,4) ei tule käyttää. Muuten edistymistä ei tapahdu.

Rotujärjestö katsoo, että jalostuksessa on suositettava tervepolvien koirien käyttöä, koska polvien terveystilanne ei ole parantunut. Rodun alkuperämaan ja naapurimaiden vapaaehtoisuuteen perustuvat polvitarkastuskäytännöt on kuitenkin otettava kasvatustyössä huomioon, sillä uutta jalostusmateriaalia tarvitaan.

Sairauden aiheuttamista ongelmista ja yleisyydestä on käytävä avointa keskustelua.

Jatkossa tullaan tarkkailemaan, miten uudistunut polvitarkastuslausuntojen voimassaoloaika vaikuttaa rodun patellaluksaatiotilastoihin.

PEVISA-ohjelman mukaan pentueen vanhemmilla tulee astutushetkellä olla voimassaoleva polvitarkastuslausunto. Alle 3-vuotiaalle koiralle annettu lausunto on voimassa 24 kk.

Tiibetinspanielit ry:n jalostusohjesäännön mukaan jalostukseen suositellaan tervepolvisia (0/0) koiria, mutta toistaiseksi patellaluksaation astetta 1 tai 2 sairastavaa koiraa voi käyttää jalostukseen yhdistettynä tervepolvisiin 0/0 koiraan. Jos koiran polvitulos on 0/1, se voidaan jalostuksessa yhdistää 1/0 polvisiin koiraan.'

Patellaluksaation astetta 3 tai 4 sairastavaa koiraa ei tule käyttää jalostukseen.

PEVISA -ohjelmaan ei ole haluttu asettaa rajoituksia silmä- ja polvitarkastustulosten suhteen. PEVISA-ohjelman tavoitteena on ennaltaehkäistä ja vähentää perinnöllisiä sairauksia

tarkastamalla jalostuskoirat. Jos olemassa olevalla ohjelmalla ei tähän päästä, sitä kiristetään.

Taulukkoon 18 on koottu tiibetinspanieleiden PEVISA -ohjelmia ja sen muutoksia.

Taulukko 18. Tiibetinspanieleiden PEVISA -ohjelma ja sen muutokset.

Voimassa	Seurattu sairaus	Vaadittavat toimenpiteet	Raja-arvot ja rekisteröintirajoitukset
1.1.1996 - 31.12.2000	PRA ja patellaluksaatio	Pentueen rekisteröinnin ehto on, että sen molemmat vanhemmat ovat virallisesti silmä- ja polvitarkastettu. Silmätarkastuslausunto ei astutushetkellä saa olla 10 kk vanhempi.	* PRA:ta sairastavan koiran jälkeläistä ei rekisteröidä. * PRA:n suhteen tarkistus suoritetaan kuitenkin kahden vuoden kuluttua (31.12.1997: Suomen Kennelliiton hallituksen päätös).
1.1.1999 - 31.12.2000	PRA ja patellaluksaatio	Pentueen rekisteröinnin ehto on, että sen molemmat vanhemmat ovat virallisesti silmä- ja polvitarkastettu. Silmätarkastus ei astutushetkellä saa olla 10 kk vanhempi.	* Lause: ”PRA:ta sairastavan koiran jälkeläistä ei rekisteröidä” poistettiin PEVISA -ohjelmasta.
1.1.2001 - 31.12.2005	PRA ja patellaluksaatio	Pentueen rekisteröinnin ehtona on, että kummallakin vanhemmalla on rekisteröintihetkellä virallinen polvitarkastuslausunto sekä silmätarkastuslausunto, joka ei saa olla 12 kk vanhempi.	* Tutkimustulokset eivät vaikuta rekisteröintiin.
1.1.2006 - 31.12.2010	PRA ja patellaluksaatio	Pentueen rekisteröinnin ehtona on, että kummallakin vanhemmalla on rekisteröintihetkellä virallinen polvitarkastuslausunto sekä silmätarkastuslausunto, joka ei saa olla 24 kk vanhempi.	* Tutkimustulokset eivät vaikuta rekisteröintiin.
1.1.2011 - 31.12.2015	Perinnölliset silmäsairaudet ja patellaluksaatio	Pentueen rekisteröinnin ehtona on, että molemmilla vanhemmilla tulee olla astutushetkellä voimassa olevat viralliset polvi- ja silmätarkastuslausunnot. Silmätarkastustulos ei	* Tutkimustulokset eivät vaikuta rekisteröintiin.

		saa olla 24 kk. vanhempi.	
--	--	---------------------------	--

4.3.2 Muita Suomessa tiibetinspanielilla todettuja merkittäviä sairauksia ja vikoja.

Tässä kappaleessa on listattu aakkosjärjestyksessä muita tiibetinspanielilla esiintyviä sairauksia ja vikoja. Osa listatuista ongelmista esiintyy vain pennuilla, ja osa esiintyy niin harvoin, että ne eivät ole kovin merkityksellisiä rodulle kokonaisuutena.

Cherry eye – kirsikkasilmä

Kirsikkasilmä kehittyy tavallisesti nuorelle koiralle, jonka silmät ovat voineet olla jonkin aikaa ärtyneet. Kolmannen silmäluomen (vilkku-luomen) sisäpinnan tulehtunut ja suurentunut kyynelrauhanen kasvaa niin suureksi, että se pullistuu esiin silmän sisänurkasta. Tämä voidaan korjata kirurgisesti, jolloin osa rauhasesta poistetaan. Kirsikkasilmän kirurginen hoitaminen voi harvoin johtaa ns. kuivaan silmään, jossa kyynelnesteen erityshäiriintyy. Kirsikkasilmä liittyy löysiin luomiin ja yleiseen kallon ja silmän rakenteeseen.

Distichiasis

eli **ylimääräiset luomikarvat** ovat perinnöllinen sairaus, jossa luomen reunaan kasvaa karvoja. Nämä karvat hankaavat sarveiskalvoa ja voivat aiheuttaa silmävuotoa, silmän siristelyä ja sarveiskalvohaavaumia. Joillakin roduilla karvat ovat niin pehmeitä, etteivät aiheuta koiralle oireita. Oireilevilta koirilta karvat poistetaan yleensä polttohoidolla.

Koiralle, jolla on todettu distichiasis, tulisi valita jalostusyhdistelmän toiseksi osapuoleksi yksilö, jolla ei ole luomikarvaongelmaa.

Ektooppinen cilia

Ylimääräinen luomikarva/karvoja silmäluomen limakalvon puolella, hankaavat sarveiskalvoa, poisto vaatii leikkaushoidon. Ylimääräiset luomi- ja ripsikarvat voidaan poistaa nyppimällä, polttamalla tai leikkaamalla. Karvojen aiheuttamaa silmä-ärsytystä esiintyy tiibetinspanieleilla melko paljon, ja ongelma tulee ottaa jalostuksessa huomioon siten, ettei molemmilla vanhemmilla saa olla samaa silmän rakennevikaa tai sairautta. Periytytymismekanismi ei ole tiedossa.

Koiralle, jolla on todettu ektooppinen cilia, tulisi valita jalostusyhdistelmän toiseksi osapuoleksi yksilö, jolla ei ole luomikarvaongelmaa.

Entropium/Ektropium/Makroblepharon

Silmäluomien rakennevirhe. Entropiumissa luomi kiertyy silmän sarveiskalvoa vasten, ektropiumissa luomi on löysä, roikkuva tai liian suuri (makroblepharon). Kirurgisesti korjattavia. Polygeeninen periytyminen.

Koira, jolla on todettu lievä silmäluomen rakennevirhe, voidaan käyttää jalostukseen terveisilmäisen kanssa. Vakavista silmäluomien rakennevirheistä kärsivää koira ei tule käyttää jalostukseen.

Epilepsia

Koiran epilepsia on toistuvia kohtauksia aiheuttava aivojen sähköisen toiminnan häiriö, joka on koiran yleisin neurologinen sairaus. Kohtauksien luonne vaihtelee ja koiralla voi olla tajunnan, motoriikan, sensorisen toiminnan, autonomisen hermoston ja/tai käyttäytymisen häiriöitä. Kohtauksen aikana koira voi olla tajuissaan tai tajuton. Jos koko koira kouristelee, puhutaan yleistyneestä kohtauksesta. Kohtaus voi esiintyä myös paikallisena, jolloin vain yksi lihasryhmä, esimerkiksi koiran raaja tai raajat kouristelevat. Paikallisalkuinen kohtaus voi laajeta yleistyneeksi kohtaukseksi. Kohtauksen luonne riippuu purkauksen lähtöpaikasta aivoissa ja sen leviämisestä. Epilepsiaa sairastavaa koira ei saa käyttää jalostukseen. Samoin on vältettävä sellaisten riskilinjojen yhdistämistä, joiden tiedetään tuottaneen epileptikkojälkeläisiä, niin kauan kun rodulle ei ole olemassa geenitestiä, jonka avulla sairauden kantajuus voidaan todeta.

Ensimmäinen epilepsia-kohtaus tulee useimmiten nuorena, 1-5 – vuotiaana, mutta perinnöllinen epilepsia voi alkaa missä iässä hyvänsä. Samantyyppisiä kohtauksia voivat aiheuttaa myös muut sairaudet kuin epilepsia. Epilepsiadiagnoosi pohjautuu muiden sairauksien poissulkemiseen. Siksi koirasta otetaan virtsa- ja verinäytteitä ja tehdään neurologinen tutkimus. Jollei muuta selittävää syytä löydy, koira sairastaa epilepsiaa. Epilepsiaa ei voida parantaa, vaan koira tarvitsee lääkitystä koko loppuelämänsä ajan. Lääkityksen aloituspäätökseen vaikuttaa kohtauksien esiintymistiheys ja vakavuus. Lääkityksen avulla epilepsia-kohtausten esiintymistä voidaan harventaa, kohtauksia lieventää ja niiden kestoja lyhentää. Joskus kohtaukset saadaan lääkityksellä kokonaan loppumaan.

(Eläinlääkäri Nina Menna, Vetcare Oy ja Mäntsälän eläinlääkäriasema)

Epilepsiaa sairastavaa koira ei tule käyttää jalostukseen.

HD (hip dysplasia) – lonkkaniveldysplasia

Koirien lonkkatilannetta kartoitetaan röntgenkuvausten avulla ja tietoja pyritään käyttämään hyväksi jalostuksessa. Suomessa käytetään FCI:n suosittelemaa asteikkoa, joka jakaa lonkat viiteen luokkaan, A, B, C, D, E. Luokituksessa kiinnitetään huomiota lonkkamaljan syvyyteen, lonkkanivelen löysyyteen, maljan ja reisiluun pään muotoon sekä nivelrikkomuutoksiin. Asteita A ja B sanotaan ”terveiksi” ja aste C tarkoittaa jo lievää dysplasiaa.

Huonot lonkat aiheuttavat kärsimystä myös pienille koirille. Tiibetinspanieleissa on ollut tapauksia, joissa lonkkavika on johtanut koiran ennenaikaiseen lopettamiseen.

Lonkkaniveliä arvioinnissa on ensiarvoisen tärkeää, että röntgenkuvat ovat mahdollisimman hyvälaatuisia teknisesti ja oikeassa asennossa otettuja. Alttius dysplasiaan on selvästi perinnöllinen. Polygeenisen (usean eri geenin vaikutuksenalainen) periytymistavan johdosta myös ympäristötekijät vaikuttavat lonkkavian syntyyn. Kasvuolosuhteiden kuten ruokinnan ja liikunnan lisäksi koiran ilmiäsuun voi vaikuttaa kuvausikä.

Tiibetinspanieleita on lonkkakuvattu vuodesta 1989 lähtien. Rotujärjestön jalostusohjesäännön mukaan kaikille jalostuskoirille suositellaan virallista lonkkakuvausta. Taulukkoon 17 on koottu tiibetinspanieleiden lonkkakuvatulokset 1989 - 2008.

Taulukossa 18. on esitetty lukumääräiset ja prosentuaaliset lonkkatulokset viisivuotisjaksoilta, vuosilta 1998 - 2002 ja vuosilta 2003 – 2008 sekä lisänä myös tulokset kahdelta viime vuodelta vertailua varten.

Verrattaessa lonkkatuloksia vuosilta 1998 - 2002 ja vuosilta 2003 – 2008 sekä 2009-2010 voidaan havaita liikumaa huonompaan suuntaan.

Taulukko 19. Lonkkatulosten prosentuaalinen vertailu huonomman lonkkatuloksen mukaan.

2002 – 1998 tutkittuja yhteensä 42			2008 – 2003 tutkittuja yhteensä 68			2010 – 2009 tutkittuja yhteensä 28		
A	21	50 %	A	24	35 %	A	10	36 %
B	12	29 %	B	16	24 %	B	8	29 %
C	6	14 %	C	20	30 %	C	7	25 %
D	4	9,50 %	D	8	12 %	D	2	7 %
E	0	0 %	E	0	0 %	E	1	4 %

Tiibetinspanieleita tutkitaan vain vähän lonkkaniveldysplasian varalta. Vapaaehtoisilla joukkokuvauksilla pyritään hankkimaan lisää tutkimustuloksia ja tietoa rodun lonkkaniveldysplasiatilanteesta

Jalostusohjesäännön mukaan kaikille jalostuskoirille suositellaan lonkkakuvausta. Lonkkakuvaustulokseltaan E-lonkkaista koiraa ei tule käyttää jalostukseen. Lonkistaan leikattua koiraa ei tule käyttää jalostukseen.

Kitalakihalkio

Kitalakihalkiolla tarkoitetaan suuontelon kattoon jäävää avannetta, jonka kautta ruokaa ja nestettä pääsee pusertumaan suuontelosta nenäonteloon. Halkiota esiintyy kaikilla roduilla, eniten kuitenkin lyhytkuonoisilla roduilla. Kitalakihalkion syitä ovat mm. sikiön kärsimä hapenpuute, muu trauma, lääke- tai myrkyvaikutus sikiöaikana tai perinnöllinen geenivirhe, jonka yksilö on perinyt molempien vanhempiensa puolelta. Halkion pituudesta, leveydestä ja sijainnista riippuu, miten paljon yksilön elämä vaikeutuu. Ainakin teoriassa osa kitalakihalkioista on kirurgisesti korjattavissa. Useimmiten tällainen pentu kuitenkin lopetetaan.

Kitalakihalkiota sairastavaa koiraa ei tule käyttää jalostukseen.

Legg-Perthes

Legg-Perthes on kasvuruston ravitsemushäiriön aiheuttama kuolio reisiluun päässä. Se ilmenee asteittain pahenevana ontumisena, lonkan alueen nuolemisenä tai puremisena n. 3 – 18 kk:n iässä. Reisiluun pää tuhoutuu muuttuen vähitellen epämuotoiseksi sienimäiseksi muodostumaksi

ja seurauksena on kivulias nivelrikko. Hoitona tarvitaan leikkaus, jossa reisiluun pää poistetaan. Operaation jälkeen koi-rasta tulee useimmiten normaalisti liikkuva. Tiibetinspanieleilla on esiintynyt muutamia Legg-Perthes -tapauksia. Periytyvyys on resessiivistä.

Legg-Perthesistä sairastavaa koiraa ei tule käyttää jalostukseen.

Litteä rintakehä – litistynyt rintakehä – lattarinta, ”uimarit”

Litistyneellä rintakehällä tarkoitetaan pennun ensimmäisten vuorokausien (1 - 3 vk) aikana esiin tulevaa rintakehän muutosta. Tiibetinspanieleilla tavataan satunnaisesti tätä vikaa joko hyvin pienenä syntyneellä pennulla tai hyvin lihavalla pennulla, jonka paino on noussut nopeasti. Sairastuneen pennun painonkehitys hidastuu ja hengitys saattaa vaikeutua. Nämä litistyneet pennut eivät ala kävellä normaaleiden pentujen tapaan, vaan vetävät etujaloilla itseään eteenpäin. Jos tila huomataan ajoissa ja siihen puututaan kuntouttamalla pentua sairasvoimistelulla ja tuetulla liikunnalla, ennuste on hyvä, noin 75 % paranee.

Uimareita ei tule käyttää jalostukseen.

Napatyrä

Jos napa-aukon sulkeutuminen pentuaikana hankaloituu, syntyy napatyrä eli vatsaontelon kalvoon jää reikä. Aukon sulkeutuminen voi estyä, jos napanuora joutuu epätavallisen kovaan venytykseen syntymähetkellä. Myös napatulehdus voi häiritä sulkeutumista. Useimmissa tapauksissa navan aukko on perintötekijöiden vaikutuksesta liian suuri ja sulkeutuminen epätäydellistä. Napatyrät voivat olla hyvin erikokoisia. Suuret napatyrät hoidetaan kirurgisella toimenpiteellä. Vuonna 2002 tehdyn tiibetinspanieleiden omistajakyselyn perusteella noin viidesosalla tiibetinspanielin pennuista oli jonkinasteinen napatyrä.

Napatyrän leikkaushoitoa tarvinnutta koiraa ei suositella jalostukseen.

Nivustyrä

Nivustyrä on lähes aina synnynnäinen. Tyrä muodostuu ns. nivus-kanavan aukkoon, jos se on liian suuri. aukkoon pääsee vatsaontelon rasvakudosta, joskus myös suolta. Yleensä synnynnäinen nivustyrä havaitaan nuorella koiralla siinä vaiheessa, kun koira alkaa liikkua enemmän. Lihasten kehittyessä tyrä voi hävitä, ja se korjautuukin usein itsestään. Jos korjautumista ei tapahdu, tehdään leikkaushoito noin puolen vuoden iässä.

Nivustyrän leikkaushoitoa tarvinnutta koiraa ei tulisi käyttää jalostukseen.

Perinnöllinen kaihi

PERINNÖLLINEN HARMAAKAIHI eli hereditäärinen katarakta samentaa silmän linssin osittain tai kokonaan. Tunnettujen muotojen periytymismekanismi on yleensä autosomaalinen resessiivinen, mutta useimpien muotojen periytymismallia ei tiedetä. Sairauden alkamisikä vaihtelee suuresti. Perinnöllinen kaihi on yleensä molemminpuolinen ja johtaa sokeuteen, jos linssien samentuminen on täydellinen. Jos kaihisamentuma jää hyvin pieneksi, sillä ei ole vaikutusta koiran näkökykyyn. Katarakta eli kaihi voi olla perinnöllinen tai ei perinnöllinen, synnynnäinen tai hankittu. Syntymän ja

8 viikon iän välillä todetut kataraktat ovat synnynnäisiä. Esimerkkinä hankitusta kataraktasta voidaan mainita sokeritautiin liittyvä, hyvin nopeasti täydelliseksi kaihiksi kehittyvä katarakta. Muita esimerkkejä hankitusta kaihista ovat esimerkiksi vanhuuden kaihi ja PRA:han liittyvä toissijainen kaihi. Ns. nukleaariskleroosi eli linssin kovettuminen vanhalla koiralla ei ole varsinainen kaihimuutos, vaan normaaliin ikääntymiseen liittyvä muutos, jossa linssin ydin muuttuu 'opaalinharmaaksi'. Näkökykyyn se ei vaikuta.

Kortikaalinen ja posterior polaarinen ovat perinnöllisiä linssisairauksia. Punktaatti katarakta ilmenee pistemäisinä samentumina, ei yleensä pahene eikä johda sokeutumiseen.

Perinnöllistä kaihia on löydetty huomattavasti aikaisempaa enemmän. Jalostustoimikunta ryhtyy pitämään listaa kaihitapauksista eli kortikaalista tai posterior polaarista kataraktaa sairastavista koirista.

Kortikaalista tai posterior polaarista kataraktaa sairastavaa koiraa ei tulisi käyttää jalostukseen.

PHTVL/PHPV, asteet 1 - 6

Linssin ympärillä sikiökaudella olleen verisuoniverkon jäänteitä/arpia. Sairauden luokitus on nykyisin 0, 1 ja 2 – 6.

PHTVL/PHPV –asteita 2 – 6 sairastavaa koiraa ei suositella jalostukseen.

PNP – Progressiivinen nefropatia (munuaisen kuorikerroksen rappeuma)

Munuaissairaus pennulla tai nuorella koiralla on todennäköisesti synnynnäinen. Tiibetinspanieleilla synnynnäisestä munuaissairaudesta käytetään nimitystä progressiivinen nefropatia eli PNP. Sairaus johtaa lopulta kuolemaan.

Progressiivinen nefropatia tai renaalinen (munuaisiin liittyvä, munuais-) dysplasia, on vika, jossa munuaiset ovat synnynnäisesti alikehittyneet. Osa nefroneista, jotka ovat pienemmät toimivat yksiköt munuaisissa, eivät jostain tuntemattomasta syystä saavuta täyttä kypsyttää. Munuaiset eivät saavuta täyttä toimintakapasiteettia ja kuona-aineiden poistuminen kehosta estyy tai esimerkiksi veren punasolu-tuotannossa tärkeä erytropoetiini-hormonin tuotanto alenee. Oireet ja koiran elinikä riippuvat siitä, kuinka alikehittyneet munuaiset ovat. Tämä taas vaihtelee suuresti eri yksilöiden välillä.

Virtsakokeella voidaan todeta munuaisten suodattamiskyvyn alentuneen ja mahdollisesti lievä proteiinin esiintyminen. Verikokeessa näkyy tavallisesti alhainen hemoglobiini (anemia) ja ns. munuaisarvot (urea, kreatiniini) ovat koholla. Munuaisten poikkeava koko ja muoto havaitaan ultraäänitutkimuksella tai röntgenillä. Lopulliseen diagnoosiin tarvitaan mikroskooppinen tutkimus munuaiskudoksesta eli munuaisbiopsia.

Patologi näkee muutokset kudoksenäytteestä. Ruotsalainen laboratorio on tehnyt sinne lähetetyistä näytteistä kahta suomalaista tiibetinspanieliä koskevan PNP – diagnoosiin. Tiedossamme on 38 tapausta, enimmältään ruotsalaiskoiria. Suurin osa diagnooseista on tehty 80-luvulla, 90-luvulta on kaksi diagnoosia ja 2000-luvulta löytyy neljä PNP-tapausta.

PNP-diagnoosi voidaan tehdä myös Evirassa sinne lähetetystä Eviran sivuilta löytyvien ohjeiden mukaan pakatusta kuolleesta koirasta tai kudoksenäytteestä, joka tulee lähettää eläinlääkärin toimesta Eläinpatologian laboratorio Patovetiin. Tiedossa ei ole kuitenkaan tarkasti ne muutokset,

joiden mukaan Ruotsissa PNP on diagnosoitu.

PNP – sairauten kuolleiden tiibetinspanieleiden ikäjakauma, Suomi ja Ruotsi:

Ikä	0-2 v.	2-4 v.	4-6 v.	6-8 v.	8-10 v.
Lukumäärä	26	8	-	3	-

Tiibetinspanielit ry:n kotisivulta, osoite www.tiibetinspanielit.fi/Jalostus, löytyy listaus PNP -sairaista tiibetinspanieleista sekä niiden sukutaulut.

Sairaita koiria ei yleensä ennetä käyttää jalostukseen, koska PNP-sairauten koira kuolee hyvin nuorena. Kantajiin ja sukulinjoihin tulee suhtautua kuten muihinkin vakaviin perinnöllisiin sairauksiin (vrt. PRA.).

PPM

eli **värikalvon (iris) kehityshäiriö**, jossa pupilliaukon avautuminen ei ole ollut täydellistä, vaan värikalvolta lähtee rihmoja joko linssiin, sarveiskalvoon tai toiseen kohtaan värikalvoa. Muutokset yleensä ovat lieviä, eivätkä aiheuta yleensä oireita. PPM -muutokset eivät häviä koskaan mutta eivät lisäänykään. Roduilla, joilla vaiva on todettu tai joilla on vahva epäily perinnöllisyydestä ja esiintyy vakavampia iris-sarveiskalvo / iris-linssi / levymäisiä muutoksia, PPM-diagnoosin saanutta yksilöä ei tule käyttää jalostukseen muutoin toiseksi osapuoleksi tulisi valita PPM -vapaa yksilö.

RD (Verkkokalvon vajaakehitys, asteet 1 - 3)

- Multifokaalinen, MRD, aste 1, vain yksittäisiä poimuja.
- GRD, aste 2, saattaa iän mukana liittyä verkkokalvon rappeumaa.
- TRD, aste 3, verkkokalvon irtautuma
- Resessiivisesti periytyvä. Ei ole tietoa liittyvätkö muodot geneettisesti toisiinsa.
- Rodulla harvinainen

GRD:tä ja TRD:tä sairastavaa ei tule käyttää jalostukseen. Jos koiralla on todettu MRD, tulee jalostusyhdistelmän toiseksi osapuoleksi valita MRD-vapaa yksilö.

Selkäsairaudet

Mäyräkoirahalvaus on kansanomainen termi välilevytyrälle, joka on yleinen kondrodystrofisten koirarotujen (esim. mäyräkoira, kiinanpalatsikoira ja tiibetinspanieli) selkäkipujen ja halvausoireiden syy. Eniten sitä tavataan mäyräkoirilla, joilla taudin esiintyvyyden on arvioitu olevan 19 %.

Diagnoosin tekeminen on useimmiten melko helppoa. Hoitomuotojen valinta on sen sijaan kiistanalaisempaa ja siihen vaikuttavat oireiden kesto ja voimakkuus. Nykyään välilevytyrää pidetään kirurgisesti hoidettavana sairautena niillä koirilla, joilla on halvausoireita tai toistuvia selkäkipuja.

Välilevytyrän oireet riippuvat siitä nopeudesta ja voimakkuudesta, jolla tyräytyminen tapahtuu. Äkillisesti ja kovalla voimalla tyräytyvä välilevy aiheuttaa reaktion, jonka lopputuloksena on hermosolujen kuolema, mikä johtaa nopeasti kehittyvään vaikea-asteiseen halvaukseen.

Kroonisissa, usein osittaisissa välilevyn uloimpien osien repeämissä tyräytyminen tapahtuu hitaasti ja pienellä voimalla. Verenkierto säilyy aluksi ennallaan, mutta selkäytimen hermosoluissa tapahtuu vaurioita, joiden määrä on suorassa suhteessa puristuksen asteeseen ja keston. Asennonkorjausreaktio (koira korjaa välittömästi jalan asennon, kun tassun yläpinta käännetään maata vasten) häviää ensin, koska sitä säätelevät isot hermosäikeet sijaitsevat selkäytimen ulkokerroksissa. Seuraavaksi vaurioituvat keskikokoiset, tahdonalaisia liikkeitä ja pinnallista kipua säätelevät säikeet ja viimeiseksi selkäytimen sisäosissa sijaitsevat pienet, syvää kiputuntoa säätelevät säikeet. Toipumisen aikana toiminnot palautuvat käänteisessä järjestyksessä. Halvausoireiden voimakkuus riippuu myös tyrän paikasta. Kaulan alueella selkäydinkanava on laajempi ja tyrän aiheuttama selkäytimen puristus on pienempi.

Mäyräkoirilla selkänikamien välilevyt rappeutuvat jo hyvin nuorena: vuoden iässä suurimmassa osassa välilevyistä nestemäinen, gelatiinista muodostunut sisäosa on korvautunut kollageenilla sekä rustolla, joka usein kalkkeutuu. Tällainen välilevy on normaalia alttiimpi tyrälle. Alttius välilevysairauteen on mäyräkoirilla perinnöllinen. Välilevytyrän yleisin paikka on viimeisten rintanikamien ja ensimmäisten lannerikamien välillä. Mäyräkoirien yleisin sairastumisikä on 4-5 vuotta. Sukupuolten välillä ei ole havaittu eroa sairastuvuudessa.

Oireet ja diagnoosi

Rinta- ja lannerangan alueen välilevytyrän oireet vaihtelevat kipukohtauksista täydelliseen molempien takajalkojen halvaantumiseen. Selkäkivuista kärsivän koiran olemus on tyypillinen: se seisoo selkä köyryssä ja on haluton liikkumaan, hyppäämään tai kulkemaan portaissa. Syliin otettaessa se saattaa valittaa. Vatsalihakset ovat usein jännittyneet, vaikka kyseessä ei ole vatsaontelon alueen kipu. Hyvin usein koiralla on ollut kipuoireita jonkin aikaa ennen halvausoireita.

Jos neurologiset muutokset ovat lievät, oireina havaitaan takajalkojen heikkoutta. Vaikeammassa tapauksissa takaraajojen tahdonalaiset liikkeet ovat heikentyneet tai puuttuvat. Kaikkein vakavimmissa tapauksissa ns. syvä kiputunto on poissa. Syvän kiputunnon testaaminen on erittäin tärkeää ennusteen kannalta. Se tehdään puristamalla varpaita voimakkaasti jollain instrumentilla. Jalan refleksinomainen poisveto ei ole merkki siitä, että syvä kiputunto on olemassa, koiran täytyy ilmaista tuntemansa esim. vinkumalla, nostamalla päätään, yrittämällä purra tms. Usein myös virtsaaminen vaikeutuu. Rakko on aivan täynnä ja sen puristaminen tyhjäksi voi olla hyvin vaikeaa. Noin viikon kuluttua virtsaputken sulkijalihakset löystyvät ja seurauksena on refleksivirtsautuminen, jossa rakko tyhjenee osittain pienenkin vatsaontelon paineen takia. Rakko ei kuitenkaan tyhjene kunnolla.

Kaularangan välilevytyrä aiheuttaa usein hyvin voimakkaat kipuoireet: jokainen pienikin pään liike aiheuttaa kipua ja koira seisoo ja kävelee tyypillisesti pää matalalla ja kaula jäykkänä. Halvausoireet kohdistuvat yleensä sekä etu- että takajalkoihin.

Eläinlääkäri tekee diagnoosin esitietojen, kliinisten löydösten, neurologisen tutkimuksen ja röntgenkuvien perusteella. Selän huolellisella tunnustelulla kipukohta on yleensä löydettävissä. Diagnoosi on helppo tehdä tapauksissa, joissa potilaalla on selviä halvausoireita.

Selkärangan röntgenkuvissa voidaan nähdä kaventunut nikamaväli ja toisinaan selkäydinkanavassa voi näkyä kalkkeutunutta välilevymassaa. Kalkkeutuneet välilevyt ovat merkki rappeutuneista välilevyistä, eivät tyrästä. Röntgenkuvauksen tarkoituksena on myös sulkea pois murtumien ym. mahdollisuus. Diagnostisia kuvia varten koira täytyy rauhoittaa ja selkärangan on oltava suorassa asennossa. Selkäydinkanavan varjoainokuvaus (myelografia) tehdään aina ennen leikkausta vauriokohdan paikallistamiseksi (kuva 1). Magneettokuvaus on uusi tutkimusmenetelmä, jonka avulla pehmytkudokset ja mm. välilevyjen rappeutuminen nähdään hyvin. Tämän tutkimuksen haittapuolena on korkea hinta sekä toistaiseksi rajoitettu saatavuus.

Konservatiivinen hoito

Konservatiivista hoitoa käytetään selkävivusta karsivilla potilailla, jos niillä ei ole halvausoireita. Mikäli kipuoireet toistuvat, suositellaan leikkaushoitoa. Konservatiivisessa hoidossa on tärkeintä lepo. Koira on laitettava 3-4 viikoksi täydelliseen häkkilepoon (näyttelyhäkkiin tai lentokuljetuslaatikkoon). Erilaiset aitaukset eivät yleensä takaa koiran paikallaan oloa, pikemminkin koirat niissä hyppivät aitaan vasten pyrkiessään pois. Potilas otetaan häkistä pois vain tarpeiden tekemisen ja hoitojen ajaksi. Levon tarkoituksena on antaa vauriokohdalle aikaa parantua: välilevyssä imeytyy pois selkäydinkanavasta ja repeämä paranee arpikudoksen muodostuksen kautta.

Välilevytyrjän lääkehoitona on perinteisesti käytetty kortisonia. Nykyään sitä ei enää suositella käytettäväksi haittavaikutusten takia, koska etenkin yhdistettynä tulehduskipulääkkeisiin suolistoverenvuodon riski on merkittävä. Tulehduskipulääkkeiden, lihasjännitystä vähentävien lääkkeiden sekä kortikosteroidien käyttö lisää koiran halua liikkua, mistä on usein seurauksena oireiden dramaattinen paheneminen, jos liikunnan rajoittamisessa ei olla erityisen tarkkoja. Tämän takia kipulääkkeitä tai lihasrelaksantteja on syytä käyttää ainoastaan kovista kivuista kärsivillä koirilla. Kipulääkkeinä voidaan käyttää tulehduskipulääkkeitä (esim. Metacam vet Ö tai Rimadyl vet Ö). Annossuosituksia ja aikoja ei saa ylittää.

Akupunktiota on myös käytetty välilevytyrjän hoidossa ja sillä on saatu lievissä tapauksissa yhtä hyviä tuloksia kuin lääkehoidolla tai leikkauksella.

Kirurginen hoito

Välilevytyrjän leikkaushoidon tarkoituksena on välilevyntuuman poistaminen selkäydinkanavasta. Leikkauksen avulla poistetaan osa nikaman katosta tai seinämästä, jolloin välilevyntuuma saadaan poistettua selkäydinkanavasta ja selkäydin, joka usein on turvonnut välilevyn tyräytymisen seurauksena, saa enemmän tilaa välilevyntuuman poistamisesta. Leikkaushoidon etuina pidetään tyrän pienempää uusiutumisen riskiä sekä lyhyempää toipumisaikaa tapauksissa, joissa on neurologisia oireita.

Jatkohoito

Koirille, jotka pystyvät liikkumaan riittävästi hoidoksi lepo ja tarvittaessa kipulääkkeet tai lihasjännitystä vähentävät lääkkeet. Sen sijaan halvaantuneet koirat hyötyvät suuresti erilaisista fysikaalisista hoidoista, joiden tulisi kuulua jokaisen kirurgisesti tai konservatiivisesti hoidetun koiran kuntoutusohjelmaan. Näitä ovat hierominen sekä passiivinen ja aktiivinen lihasharjoittelu. Hieromisen tarkoituksena on lisätä veren- ja lymfakiertoa sekä yhdistettynä lihasharjoitteluun vähentää lihassurkastumaa ja venyttää jänteitä. Passiivisessa harjoittelussa jalkoja taivutellaan ja ojennellaan maksimaalisesti 10-15 kerran sarjoissa useita kertoja päivässä. Tämä säilyttää lihasten normaalit liikeradat sekä estää kutistumia ja parantaa verenkiertoa. Aktiivinen harjoittelu on mahdollista vain, jos eläimen tahdonalainen motoriikka toimii. Se lisää verenkiertoa ja vahvistaa lihaksia. Seisomis- ja kävelyharjoituksissa koira autetaan tukemalla sitä. Kävellessä koira tuetaan hännästä. Hännän päässä on voimakas akupunktiopiste ja tätä voidaan käyttää hyödyksi: koiran takapäätä tuetaan pitämällä kiinni ja puristetaan hännän päätä. Uinti on ihanteellinen kuntoutuksen muoto. Monilla halvaantuneilla koirilla takajalkojen motoriikka toimii hyvin, mutta jalkojen lihakset ovat liian heikot kantamaan painoa. Uudessa koira joutuu käyttämään jalkojaan ja veden hydrostaattinen paine tukee sitä. Hydrostaattinen paine edistää myös verenkiertoa, veden lämmittäminen ja virtaus tehostaa vaikutusta. Yksi kirurgian eduista on se, että aktiivinen kuntoutus voidaan aloittaa melkein heti leikkauksen jälkeen, kun taas ei-kirurgisesti hoidetuilla potilailla joudutaan odottamaan muutamia viikkoja.

Halvaantuneilla koirilla on hyvin usein virtsaamisongelmia: yleensä virtsaputken sulkijalihasten jännitys lisääntyy ja potilas ei saa virtsattua. Rakko voi olla myös vaikea puristaa tyhjäksi. Lääkehoidolla voidaan relaksoida virtsaputken sulkijalihaksia, jolloin virtsaaminen helpottuu.

Rakko on tyhjennettävä useita kertoja vuorokaudessa joko puristamalla tai katetroimalla. Neurologisista virtsaamisongelmista kärsivillä koirilla on usein virtsatietulehduksia. Oireita ei välttämättä huomaa, ja siksi virtsa on syytä tutkia säännöllisesti.

Ennuste

Välilevytyrjän ennuste riippuu neurologisten oireiden vakavuudesta ja kestosta sekä valitusta hoitomuodosta. Yleisesti ottaen ennuste on sitä parempi, mitä lievemmat oireet ovat. Konservatiivisen hoidon osalta ennuste on erittäin hyvä ensimmäistä kertaa kipuilevilla potilailla. Suuri osa koirista, joilla on ollut toistuvia kipuoireita tai lieviä halvausoireita, toipuu täydellisesti leikkaushoidon jälkeen toipumisajan vaihdellessa muutamasta päivästä muutamiin viikkoihin. Konservatiivisesti hoidettujen toipumisaika on pidempi ja koirille jää useammin neurologisia puutteita. Lisäksi uusiutumisriski on suurempi. Halvaantuneilla koirilla ennusteeseen vaikuttaa myös hoidon aloitusajankohta: leikkauksen tulisi tapahtua 24 – 48 tunnin sisällä halvaantumisesta, jotta täydellinen toipuminen olisi mahdollista. Mikäli halvaantumisesta on kulunut yli 72 tuntia, leikkaushoito voi silti auttaa, mutta koiralle voi jäädä neurologisia puutteita leikkauksen jälkeen. Mikäli syvä kiputunto on tallella ja leikkaus tehdään 24 tunnin sisällä halvaantumisesta, n. 80 – 90 % potilaista voi parantua toipumisajan vaihdellessa muutamasta viikosta muutama kuukauteen. Jos syvä kiputunto on puuttunut yli 48 t, on ennuste leikkaushoidonkin jälkeen erittäin heikko. Osa tästä ryhmästä voi kuitenkin toipua; syynä tähän lienee se, että syvän kiputunnon arviointi on subjektiivista ja vaikeaa, mikä saattaa johtaa virheelliseen kuvaan koiran neurologisesta tilasta.

Seuraavassa lyhyesti menettelyohjeet koiran halvaantuessa tai jos sillä on tai epäillään olevan selkäkipuja:

- Laita koira häkkiin! Anna kipulääkkeitä vain, jos se on kovin tuskainen. Kipulääkkeitä käytettäessä häkkilepo on aivan välttämätöntä oireiden pahenemisen estämiseksi!
- Vie koira eläinlääkäriin diagnoosin varmistamiseksi ja hoidon aloittamiseksi. Mitä pahemmat oireet ovat, sitä enemmän on hyötyä nopeasti tehdystä leikkauksesta.
- Ilmoita tapauksesta koiran kasvattajalle ja mielellään myös jalostustoimikunnalle.

(ELL Anu Lappalainen ja ELT, Dipl. ECVS Outi Lappalainen: Mäyräkoirahalvaus ja sen hoito)

Sydänsairaudet

Sydänsairaudet ovat joko synnynnäisiä tai hankittuja. Synnynnäisiä sydänvikoja tavataan lähteestä riippuen 0,5 - 0,85 %:lla koirista. Kaikista sydänvioista synnynnäisiä on vain alle 10 prosenttia, alle vuoden ikäisillä koirilla tavattavista sydänsairauksista kuitenkin suurin osa on synnynnäisiä. Valtaosa synnynnäisistä sydänvioista on periytyviä. Periytymismekanismi on monimutkainen, useiden perintötekijöiden yhteisvaikutuksen tuloksena todennäköisyys synnynnäisen sydänvian esiintulolle jälkeläisissä lisääntyy. Edellä mainitusta syystä, sekä näiden tautien harvinaisuudesta johtuen, synnynnäisten sydänvikojen vastustaminen jalostuksellisin keinoin on vaikeaa. On varmasti järkevää karttaa sitä nimenomaista uros-narttu yhdistelmää, joka on tuottanut synnynnäistä sydänvikaa sairastavan jälkeläisen. Jalostuksellisia johtopäätöksiä joudutaan harkitsemaan myös silloin, kun jossain sukulinjassa esiintyy useita tapauksia.

Koiran sydänsairaudet; Sydämen vajaatoiminta, läppävika eli endokardoosi on tavallisin koiran sydänsairaus, sydänlihasrappeuma ja synnynnäinen sydänvika.

Sydämen vajaatoiminta:

Kun sydämen pumppausteho kroonisen sydänvian seurauksena heikkenee, laskimoverenkiertoon muodostuu verentungos. Tyypillisiä vajaatoiminnan oireita ovat yskä, hengenahdistus, nopea hengitys, vähentynyt rasituksen sieto, laihtuminen ja nesteiden kertyminen vatsaonteloon sekä joskus myös pyörtyily. Aluksi vaikeutuneesta hengityksestä johtuvaa yskää havaitaan etenkin yöllä ja aamulla. Vajaatoiminnan pahentuessa alkaa esiintyä vakavampia kliinisiä oireita, kuten voimakasta hengenahdistusta, kyvyttömyyttä liikuntaan, verenkierron heikkenemistä ja voimakasta nesteiden kertymistä vatsaonteloon sekä keuhkoihin. Pitkälle kehittyneessä sydämen vajaatoiminnassa koira on haluton menemään makuulle ja istuu mieluiten pää ojennettuna ilmaa haukkoen.

Diagnosointi tehdään esitietojen perustella (rotu, ikä, yskä, väsyminen jne..) ja sydämen kuuntelutulos.

Sydänsairauksia ei voida parantaa ja hoidon tavoitteena onkin parantaa koiran elämänlaatua ja lisätä odotettavissa olevaa elinaikaa.

Tiibetinspanieleilla SKL:n jalostustietojärjestelmän kuolinsyytilastoista kuolinsyyluokittelusta sydänsairauksia löytyi 24 kpl ja joista 12 kpl on ilmoittanut lisätietoja kohdassa selvennykseksi vielä – muu sydämen sairaus tai vajaatoiminta ja 1 kpl on ilmoitettu pennun synnyntäisenä vikana tai epämuodostumana ja täydennetty: sydämen tai sydän verisuonten kehityshäiriö.

Sydänsairauksiin kuolleiden ikäjakauma:

Ikä	0-4v.	4-8 v.	8-12 v.	12-14 v.	14-16 v.
Lukumäärä	3		9	7	5

Taulukko 20. Tiibetinspanieleiden sydänkuuntelutulokset SKL:n jalostustietojärjestelmästä v. 1988 – 2011 (aikarajaus on tehty syntymävuoden mukaan).

Vuosi	Syntyneitä	Tutkittu	Tutkittu %	0	1	2	Yhteensä
1988	980	0	0 %	0	0	0	0
1989	1118	0	0 %	0	0	0	0
1990	1245	0	0 %	0	0	0	0
1991	1277	0	0 %	0	0	0	0
1992	1172	0	0 %	0	0	0	0
1993	1122	0	0 %	0	0	0	0
1994	1069	0	0 %	0	0	0	0
1995	810	0	0 %	0	0	0	0
1996	523	0	0 %	0	0	0	0
1997	524	1	0 %	1	0	0	1
1998	463	1	0 %	1	0	0	1
1999	416	0	0 %	0	0	0	0
2000	481	1	0 %	1	0	0	0
2001	485	1	0 %	1	0	0	0
2002	540	0	0 %	0	0	0	0
2003	659	0	0 %	0	0	0	0

2004	648	3	0 %	3	0	0	3
2005	847	1	0 %	1	0	0	0
2006	791	6	1 %	6	0	0	6
2007	906	0	0 %	0	0	0	0
2008	773	3	0 %	3	0	0	0
2009	912	4	0 %	4	0	0	4
2010	796	0	0 %	0	0	0	0
2011	62	0	0 %	0	0	0	0

0 = ei sivuääniä

1= sivuääni kuuluu

2 = epävarma

Sydänsairauksia sairastavaa koira ei tule käyttää jalostukseen.

Trichiasis

Alaluomen sisäkulmassa olevat karvat, jotka osuvat sarveiskalvoon ja ärsyttävät silmää.

Vesipää

Vesipää syntyy, kun kallon sisälle erittyvä neste kertyy aivokammioihin ja painaa aivojen kuorikerrosta. Vesipään perinnöllisyydestä ei vielä ole tarkkaa tietoa, mutta lyhyt kuono ja pallomainen kallo on todettu riskitekijöiksi. Myös tiibetinspanielilla on todettu joitakin vesipäätapauksia. Vaikeimmissa tapauksissa oireet tulevat esiin jo parin viikon ikäisellä pennulla, mutta pentu voi myös vaikuttaa useita kuukausia terveeltä. Oireileva vesipää johtaa yleensä koiran lopetukseen.

Vesipäitä ei tule käyttää jalostukseen.

4.3.2.2. Eläinlääkärikysely

Jalostustoimikunta suoritti kyselyn eläinlääkäreille vuonna 2009 tiibetinspanieleiden terveydestä. Eläinlääkärikysely lähetettiin sähköpostina n. 200 eläinklinikalle, vastauksia saatiin 19. Vastaukset pyydettiin rastittamaan nettilomakkeelle yleisimmän vaihtoehdon mukaan, ja se voitiin lähettää sähköpostilinkistä jalostustoimikunnalle. Taulukon lukemat tarkoittavat kunkin kohdan rastien määrää.

Arviot ovat vain suuntaa antavia ja kertovat, millainen käsitys eläinlääkäreillä on tiibetinspanieleiden yleisestä terveystilanteesta. Osa eläinlääkäreistä oli tarkistanut vastauksiaan potilasrekisteristä, osa vastasi tuntumalla.

Taulukko 21. Eläinlääkärikysely v.2009

		ei ollenkaan	vähän	kohtalaisesti	paljon	erittäin paljon
1.	Alle 10.v tiibetinspanieleilla tavataan sydänvikoja		11	7		
2.	Tiibetinspanieleilla on lonkkaoireita, jotka tarvitsevat: -hoitoa -leikkauksen	4	10	3		
		8	8	1		
3.	Tiibetinspanieleilla on kyynärnivelongelmia, jotka tarvitsevat hoitoa	4	9	3		
4.	Tiibetinspanieleilla on polvioireita, jotka tarvitsevat: -hoitoa -leikkauksen		8	8	1	
			10	7	1	
5.	Tiibetinspanieleilla esiintyy silmätulehduksia johtuen ylimääräisistä ripsistä	1	8	8	2	
6.	Tiibetinspanieleilla esiintyy selkärankaongelmia, jotka tarvitsevat: -hoitoa -leikkauksen -lopetuksen		12	5		
		4	11	2		
		10	6	1		
7.	Tiibetinspanieleilla esiintyy munuaisongelmia, jotka: -tarvitsevat hoitoa -johtavat kuolemaan /lopetukseen	2	15	2		
		2	15	1		
8.	Tiibetinspanieleilla on hammaskiveä ja ientulehduksia			4	9	6
9.	Tiibetinspanieleita tulee hoitoon korvatulehduksen vuoksi		6	8	4	
10.	Rodussa esiintyy luonnehäiriöitä: -aggressiivisuutta -hermostuneisuutta -pelkotiiloja	2	7	9	2	
			11	7		
		2	8	7	1	
11.	Pidätte rotua yleisesti ottaen: -terveenä -sairaana		1	6	12	
			12	4	1	

Vastauksia kyselyyn tuli vain niukasti, joten tuloksista on vaikea vetää johtopäätöksiä.

4.3.2.3. Tiibetinspanieleiden kuolinsyyt

Kuolinsyytilaston mukaan tiibetinspanieleiden keski-ikä on 11 vuotta 2 kk. Yleisimmin kuolinsyyksi on ilmoitettu vanhuus (142 kpl). Toiseksi yleisin kuolinsyy ovat syöpä, kasvainsairaudet. Kuolinsyyksi on ilmoitettu sydänsairaus 23 tiibetinspanielilla, joista nuorin on ollut 3-vuotias ja vanhin 15 vuotta 8 kuukautta.

Taulukko 22. Tiibetinspanieleiden kuolinsyyt ja keskimääräinen elinikä (syntymävuosi 1988-2010)

Kuolinsyy	Keskimääräinen elinikä	Yhteensä lkm
Hengitystiesairaus	7 vuotta 8 kuukautta	2
Hermostollinen sairaus	7 vuotta 5 kuukautta	3
Immunologinen sairaus	6 vuotta 0 kuukautta	2
Kasvainsairaudet, syöpä	11 vuotta 6 kuukautta	50
Kuollut ilman sairauden diagnosointia	12 vuotta 1 kuukautta	5
Lopetus ilman sairauden diagnosointia	9 vuotta 11 kuukautta	4
Lopetus käytös- tai käyttäytymishäiriöiden takia	8 vuotta 10 kuukautta	2
Luusto- ja nivelsairaus	12 vuotta 4 kuukautta	2
Maksan ja ruoansulatuskanavan sairaus	7 vuotta 11 kuukautta	5
Muu sairaus, jota ei ole listalle	6 vuotta 11 kuukautta	15
Pennun synnynnäinen vika tai epämuodostuma	1 vuotta 9 kuukautta	4
Selkäsairaus	8 vuotta 10 kuukautta	4
Silmäsairaus	9 vuotta 0 kuukautta	3
Sisäeriterauhasten sairaus	13 vuotta 9 kuukautta	2
Sydänsairaus	11 vuotta 6 kuukautta	23
Synnytysvaikeus	2 vuotta 10 kuukautta	4
Tapaturma tai liikennevahinko	6 vuotta 0 kuukautta	26
Vanhuus (luonnollinen tai lopetus)	13 vuotta 8 kuukautta	142
Virtsatie- ja lisääntymiselinten sairaus	11 vuotta 1 kuukautta	10
Kuolinsyytä ei ole ilmoitettu	10 vuotta 2 kuukautta	59
Kaikki yhteensä	11 vuotta 2 kuukautta	367

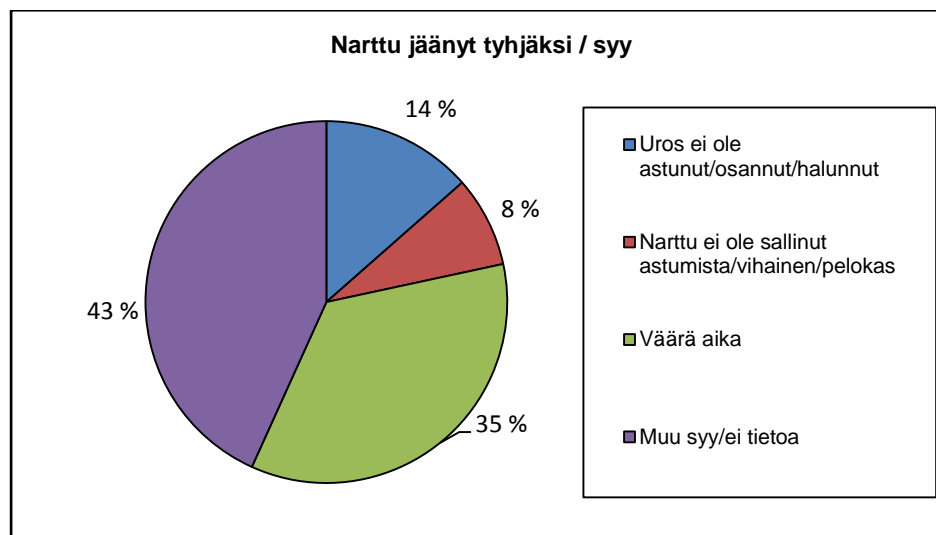
4.3.3. Lisääntyminen

Jalostustoimikunta lähetti v. 2009 tiibetinspanielin lisääntymistä koskeneen kyselyn kasvattajille. Kysely lähetettiin sähköpostikyselynä linkistä palautettavalla kaavakkeella. Kyselyllä haluttiin saada tietoa suoraan kasvattajilta Jalostuksen tavoiteohjelmaa varten. Kyselyitä lähetettiin kaikille niille kasvattajille, joiden sähköpostiosoitteet löytyivät yhdistyksen nettisivulta, kaikki osoitteet eivät olleet toimivia. Vastauksia saatiin noin 20.

Jotkut vastaajista olivat kasvattaneet vasta yhden pentueen, joillakin kasvattajakokemusta oli kymmeniä vuosia. Kaikkien palautteiden pohjalta tehtiin seuraava analyysi ja yhteenveto. Luvut ovat kuitenkin vain suuntaa-antavia, ne osoittavat tapahtumakertoja tai kappalemääriä.

Narttu on jäänyt tyhjäksi astutuksesta/yrityksistä huolimatta

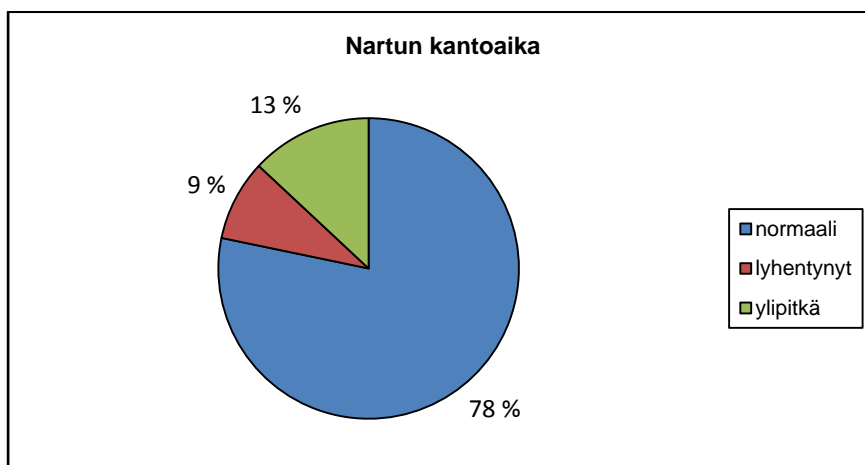
Uros ei ole astunut/osannut/halunnut	5
Narttu ei ole sallinut astumista/vihainen/pelokas	3
Väärä aika	13
Muu syy/ei tietoa	16



Tiibetinspanielinarttujen tiinehtyminen ei ollut normaalista poikkeavaa. Tyhjäksi jäämisen yleisin syy oli astutuksen väärä ajankohta. Tähän samaan kategoriaan kuulunee myös osa sektorista "Muu syy/ei tietoa".

Nartun/narttujen kantoaika on ollut

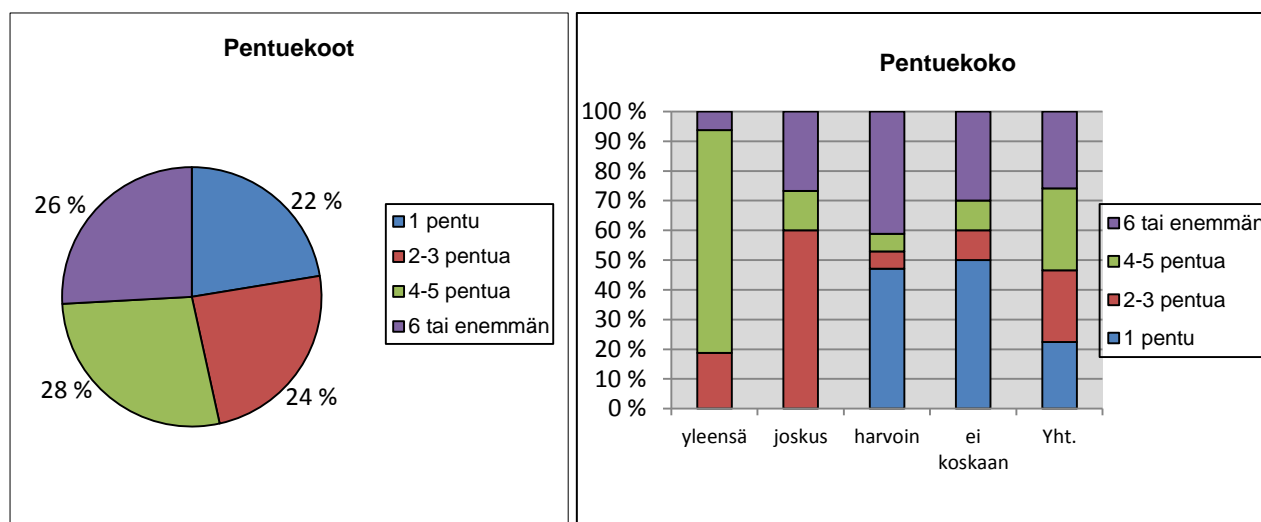
Kantoaika	normaali	lyhentynyt	ylipitkä
	18	2	3



Tiibetinspanielinartut ovat yleisimmin kantaneet pentujaan normaalin kantoajan.

Pentuekoko (kerta)

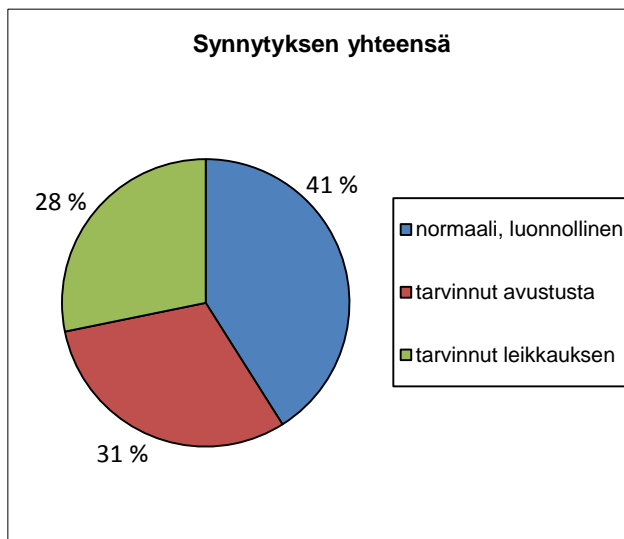
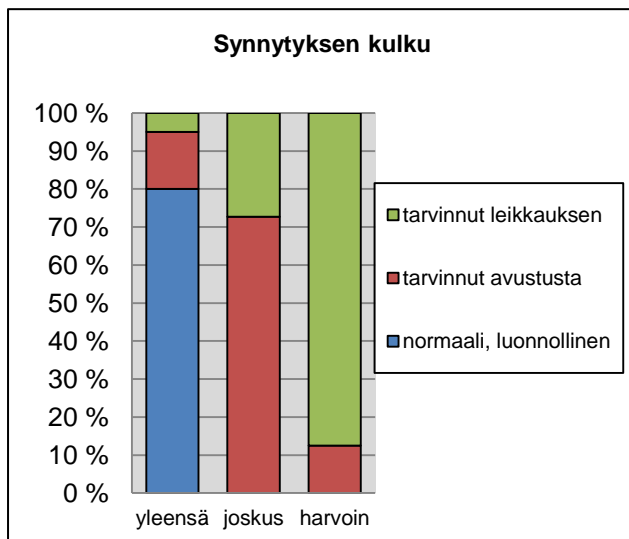
	yleensä	joskus	harvoin	ei koskaan	yht.
1 pentu			8	5	13
2-3 pentua	3	9	1	1	14
4-5 pentua	12	2	1	1	16
6 tai enemmän	1	4	7	3	15



Vastauksista voi päätellä, että pentuekoot ovat kasvaneet aikaisempiin vuosiin verrattuna, pentueessa on yleisimmin 4 – 5 pentua. Pentuekoon kasvuun lienevät vaikuttaneet koirien hyvä terveys ja täysipainoinen ravinto.

Synnytyksen kulku

	yleensä	joskus	harvoin	yht.
normaali, luonnollinen	16			16
tarvinnut avustusta	3	8	1	12
tarvinnut leikkauksen	1	3	7	11

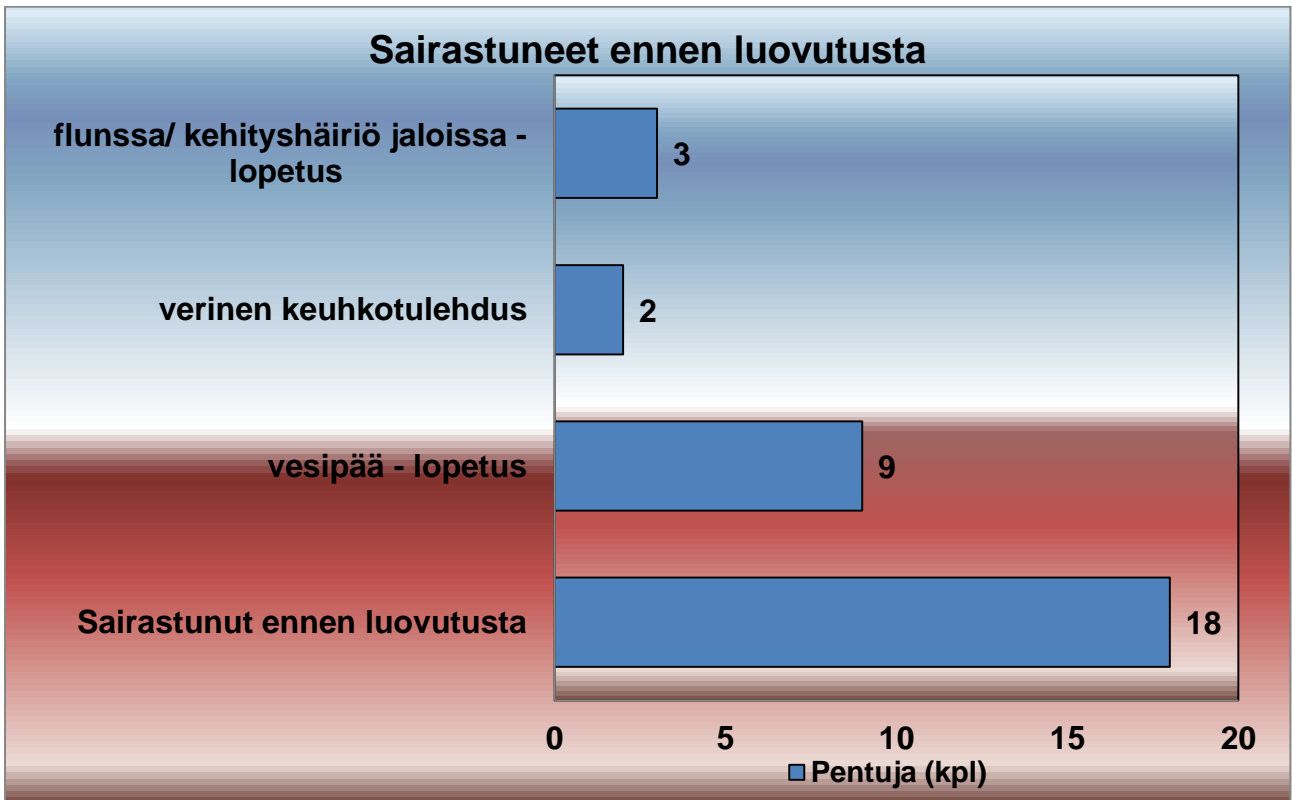
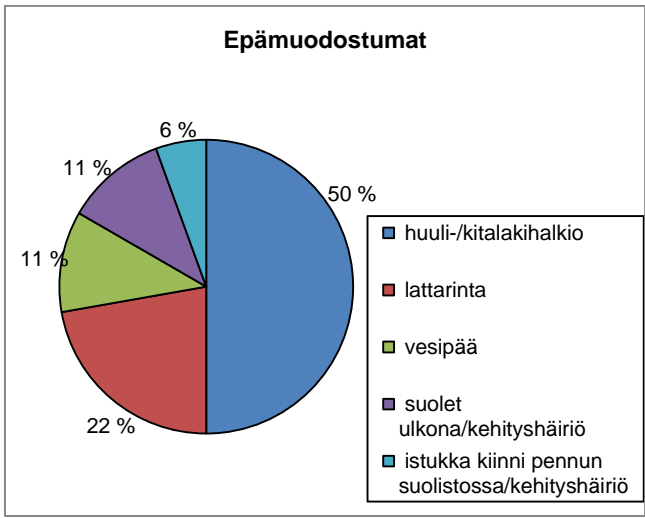
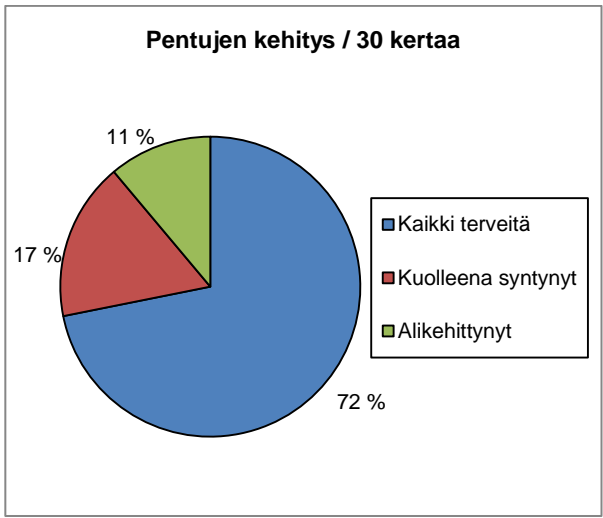


Useimmiten tiibetinspanielinartun synnytys on normaali, luonnollinen. Avustusta tarvitaan suurien tai vääräasentoisten pentujen ulosauttamisessa. Leikkaus on yleisin silloin, jos kuollut pentu synnytyskanavassa estää synnytyksen käynnistymisen tai etenemisen tai jos kohtu on kovin täynnä eikä pysty supistelemaan riittävän voimakkaasti.

Pentujen kehitys

	kpl
Kaikki terveitä	97
Kuolleena syntynyt	23
Alikehittynyt	15
Epämuodostunut, mikä?	
* huuli-/kitalakihalkio	9
* lattarinta	4
* vesipää	2
* suolet ulkona/kehityshäiriö	2
* tuntematon kehityshäiriö	1
Sairastunut ennen luovutusta	18
* vesipää - lopetus	9
* verinen keuhkotulehdus	2

* flunssa / kehityshäiriö jaloissa - lopetus 3



Suurin osa tiibetinspanielin pennuista syntyy terveenä ja elinvoimaisena. Osa pennuista menetetään kuitenkin kehitys- tai synnytysvaurioiden vuoksi. Epämuodostumista yleisin on huuli-/kitalakihalkio. Nämä pennut lopetetaan, samoin muut vaikeat epämuodostumat. Lattarintaiset voidaan kuntouttaa, ellei tilanne pääse kovin pahaksi eikä tule lisäsairauksia.

Yhteenvetona voitaneen sanoa, että tiibetinspanielinartut ovat enimmältään hyviä, tervevaistoisia narttuja, ne tiinehtyvät hyvin, synnyttävät reippaasti, ja hoitavat pentunsa huolella. Pentuekoot ovat kääpiökoiralle sopivia, useimmiten 3 - 5 pentua. Elinvoimaiset pennut kehittyvät normaalisti. Jonkin verran esiintyy alikehittyneisyyttä, kehityshäiriöitä ja epämuodostumia, mutta ne ovat yleensä yksittäisiä tapauksia, perinnöllisyyttä ei ole seurattu.

Tiibetinspanieliurokset astuvat hyvin, elleivät ole liian nuoria. Joskus kokemattomat urokset saavat huonoja kokemuksia äkäisistä nartuista. Omistajat voivat kielloillaan sammuttaa normaalin viettirohkeuden.

4.4 ULKOMUOTO

Tiibetinspanieli on pieni, toimielias ja oman arvonsa tunteva koira, jolla on korkeuttaan hieman pidempi runko ja tasapainoinen rakenne. Pää vaikuttaa suuresti tiibetinspanielin olemukseen. Sen tulee olla ilmeikäs, pieni suhteessa runkoon ja ylväästi kannettu. Tiibetinspanielilla tulee olla silkkinen, kauniisti laskeutuva turkki hapsuineen. Häntä on korkealle kiinnittynyt, selän päälle kaartunut silkkimäinen huisku. Tiibetinspanieli liikkuu itsevarmasti ja reippaasti.

Liian pienet tai liian suuret koirat eivät ole toivottuja. *Viime vuosina koot ovat jälleen kasvaneet. Nykyään tavataan enemmän raskasluustoisia ja suuripäisiä yksilöitä, varsinkin uroksissa.* Rotumääritelmän antamia suosituksia koosta on kuitenkin pidettävä vain ohjeellisina, tärkeintä on tasapainoinen kokonaisuus.

Tiibetinspanielin pään ja sen keskinäisten suhteiden tulee antaa rodulle tunnusomainen, itämainen ilme. Liian lyhyt kuono, suuret pyöreät silmät, jyrkkä otsapenger ja alaskiinnittyneet korvat ovat virheelliset. Tällaisia yksilöitä tapaa valitettavasti silloin tällöin. *Lisääntyneet suuret ja raskaat päät eivät vastaa rotumääritelmässä kuvattua runkoon nähden pientä ja ylväästi kannettua päätä.* Selvästi havaittava alaleuka antaa tiibetinspanielille oikean, tylpän profiilin. Häviävät alaleuat ovat jälleen lisääntyneet. Ne antavat tiibetinspanielille kettumaisen ilmeen, joka ei ole rodulle tyypillinen. Myös liian pitkiä, kapeita alaleukoja tavataan jonkin verran.. Jalostuksessa tulisi kiinnittää huomiota alaleuan rakenteeseen ja purentaan.

Huulien, silmäluomien ja kirsun pigmentin tulisi olla mustat. Pigmenttiongelmia ovat *lisääntyneet* rodussa viime vuosina.

Tiibetinspanielin erikoispiirteinä ovat hieman kaarevat eturaajat. Liian kaarevat eturaajat ja ulkonevat kyynärpäät, pehmeät välikammenet ja ulospäin sojottavat kypälät ovat virheellisiä. Jalostuksella on onnistuttu vähentämään tätä ongelmaa. Tiibetinspanielilla tulee olla jäniksenkypälät, pyöreät kissankypälät eivät ole toivottavat.

Tiibetinspanielilla tulee olla matala, vahva kinner ja kohtuullinen polvikulma.

Rungon pituus säästä hännäntyveen hieman säkäkorkeutta pidempi. Liian pitkät rungot joihin liittyy etumataluus ovat yleistyneet. Myös joitain neliömäisiä koiria esiintyy.

Liikkeiden tulee olla vapaat ja reippaat. Rodussa esiintyy jonkin verran keriviä etuliikkeitä ja ahtaita takaliikkeitä.

Tiibetinspanielin kylkiluiden tulee olla kaarevat, rintakehän riittävän tilava ja eturinnan selvästi havaittavissa. *Rodussa ovat lisääntyneet huolestuttavasti olemattomat eturinnat ja kapeat*

rintakehät.

Tiibetinspanielin turkissa tulee olla sekä pehmeä pohjavilla että silkkinen päällyskarva. *Liian runsaat villavat turkit ovat varsin yleisiä rodussa, tällainen turkki on rodulle epätyypillinen.*

Rotumääritelmän mukaan kaikki värit ovat sallittuja. Dominoivasti periytyvän soopelin värin lisäksi tiibetinspanielissa esiintyy resessiivisesti periytyvää kirjavaa, mustaa ja black and tan-väriä sekä dominoivasti periytyviä värejä musta ja musta-valkoinen. *Myös maksanvärisiä koiria esiintyy. Tähän väriin liittyy maksanvärinen pigmentti ja hyvin usein pistävän keltaiset silmät, tämä väri ei ole sen vuoksi toivottava.*

Tiibetinspanielin rotutyypin Suomessa on melko kirjava. Eri kokoisten ja vahvuisten koirien variaatioita on useita. Tiibetinspanielin tulee antaa tasapainoinen, sopusuhtainen ja liioittelematon kokonaisvaikutelma.

Tiibetinspanieleita käytetään näyttelyissä runsaasti. Erikoisnäyttelyissä on keskimäärin 200 koiraa, kansainvälisissä ja kaikkien rotujen näyttelyissä keskimäärin n.50 ja ryhmänäyttelyissä n. 30 koiraa. Rodulla on kaksi erikoisnäyttelyä vuodessa, joihin pyritään saamaan ulkomaisia ja kotimaisia kasvattajatuomareita. Monet suomalaiset tiibetinspanielit ovat menestyneet erinomaisesti myös ulkomailla.

5. YHTEENVETO AIEMMAN TAVOITEOHJELMAN TOTEUTUMISESTA

Tiibetinspanielit ry:n aiemmassa jalostuksen tavoiteohjelmassa oli melko selkeitä tavoitteita. Seuraavassa tarkastellaan niiden toteutumista.

Populaatio-tavoitteena oli tiibetinspanielikannan säilyttäminen Suomessa kohtalaisen korkeana ja geenipohjan laajana. Tämä tavoite on saavutettu sikäli, että suosittuna rotuna rekisteröinnit ovat jatkaneet nousuaan. Laskennallinen geenipohja on myös vahvistunut. Sukusiitosprosentti on keskiarvona ollut alle 3%. Muutamien, lähinnä kasvattajien omistamien, urosten kohdalla vuosittainen jälkeläismäärä on noussut yli suositetun 3%. Rodussa on liikakäytettyjä uroksia, koska koiran jälkeläismäärän ei tulisi kohota sen elinaikana yli 3%:n neljän vuoden (sukupolvensa) rekisteröinneistä. Rodun rekisteröintimäärät huomioiden jälkeläismäärä ei saisi siis kohota yli 100 jälkeläisen. Toisaalta kasvattajat ovat myös tuoneet ulkomailta uutta jalostusmateriaalia. Vuosittain kymmenen suosituimman uroksen jälkeläismäärä yhteensä on ollut n. 30 % vuoden pentumäärästä. Tämä tilanne on pysynyt lähes vakiona, mutta onneksi urosten suosituimmuus on vaihdellut ja jalostusurosten kokonaismäärä lisääntynyt. Jalostusyhdistelmiä suunniteltaessa tähän tulisi kiinnittää edelleen huomiota ja pyrkiä laajentamaan jalostukseen käytettävien eri urosten lukumäärää.

Toisena tavoitteena oli luonteen säilyminen seurakoiralle soveltuvana, ja etteivät luonneongelmat lisäänty. Tiibetinspanieleille ei vielä ole luotu omaa luonneprofiilia, eikä näin ollen ole esittää mitään vankkoja tutkimustuloksia. Omistajille suunnatun kyselyn vastauksista voimme vetää johtopäätöksen, että tiibetinspanielit Suomessa vastaavat luonteeltaan ja käytökseltään hyvin rotumääritelmää: Ne ovat ystävällisiä, lempeitä ja sopeutuvia seurakoiria, joilla myös alkuperäinen vartioimisvaisto on edelleen havaittavissa. Toisaalta niillä esiintyy käyttäytymisessä myös ei-toivottuja piirteitä, joista osaan voidaan kiinnittää huomiota jalostuksessa, kuten arkuuteen ja siten myös pelkoaggressiivisuuteen. Osa on opittuja, ja niihin voidaan vaikuttaa sosiaalistamisella, peruskäytöstapojen opettamisella ja totuttamalla koira käsitteeseen.

Terveystilanteen seuranta on helpottanut suuresti Kennelliiton Jalostustietojärjestelmä samoin kuin rotujärjestön nettisivuilla pidetyt PRA- ja PNP -listaukset.

Rodun jalostuksen tavoiteohjelman lisäksi yhdistyksen jalostusohjesääntö on antanut joitain suosituksia ja määräyksiä jalostuskoirien suhteen. Jalostuksen tukena on ollut myös PEVISA -ohjelma. Jalostusohjesäännössä vaaditaan jalostuskoirilta virallinen silmä- ja polvitarkastus, lisäksi siinä suositellaan, että suunnitellun pentueen sukutaulussa ei esiintyisi neljän sukupolven osalla molemmin puolin PRA -kantajia. PRA - sairaita ei tule käyttää jalostukseen.

Silmätarkastuksiin on yritetty saada osallistumaan myös kotikoiria järjestämällä alueellisia joukkotarkastustapahtumia. Silmätarkastuskaavakkeen uudistuttua, silmäeläinlääkärit ovat tehneet entistä tarkempia diagnooseja. Useilta tiibetinspanieleilta on löytynyt ylimääräisiä ripsiä (trichiasis, distichiasis, cilia). Myös muita perinnöllisiä silmänsairauksia tai silmän rakennevikoja on diagnosoitu. Jalostusohjesääntö määrittelee, että pentueen vanhemmilla ei saa olla samaa perinnöllistä silmänsairautta tai silmän rakennevikaa.

Vuosina 2006-2009 Suomesta on löydetty 5 uutta PRA –tapausta. Rotujärjestö on osallistunut kansainväliseen yhteistyöhön PRA -sairauden aiheuttavan geenin löytämiseksi. Suomesta on lähetetty Englantiin noin 260 verinäytettä PRA -sairaiden koirien lähisukulaisista. V.2009 loppuun mennessä otamme edelleen yhdistyksen maksamina dna-näytteet yli kymmenvuotiaista terveisilmäisistä tiibetinspanieleista , n. 20 kpl, prof. Lohen tutkimukseen kontrolliryhmäksi.

Polvien osalta jalostusohjesäännöllä on pyritty rajoittamaan jalostusyhdistelmän patellaluksaatio korkeintaan 2:ksi. Polvien terveytilanne on pysynyt kutakuinkin ennallaan.

PNP -tapauksia ei ole ilmennyt.

Lonkkakuvaukset ovat olleet vapaaehtoisia. Niitä on kuitenkin suositeltu kaikille jalostukseen käytettäville koirille. Verrattaessa kuitenkin vuosien 2002–1998 ja 2008–2003 lonkkatuloksia, voidaan havaita liukumaa huonompaan suuntaan. Jotta tältäkin osin huolehdittaisiin rodun terveydestä, lonkkakuvauksia tulee edelleen suositella. Tuloksia on seurattava.

Rodun yleistä terveydentilaa on seurattu omistaja-, kasvattaja-, ja eläinlääkärikyselyin. Toistaiseksi kyselyitä on tehty harvoin, eikä niitä ole mitenkään tilastoitu. Selkeää muutosta tai kehitystä ei ole voitu niiden perusteella osoittaa.

Rodun ulkomuotoa on seurattu lähinnä näyttelyissä ja näyttelytuloksissa. Merkittävimmät rodun katselmuksiset ovat olleet kaksi kertaa vuodessa järjestettävät erikoisnäyttelyt, joihin osallistuu kerrallaan n. 200 tiibetinspanielia.

Rodussa esiintyy edelleen useita eri tyyppisiä ja värejä. Rodun erityispiirteistä huolettavaa eniten selvästi havaittavan, kuonolle tylpän profiilin antavan alaleuan yhä yleisempi häviäminen ja näin tiibetinspanielin ilmeen muuttuminen. Syynä voitaneen pitää liian suurta vaatimusta tiibetinspanielin purennasta. Yhä useammat tuomarit mainitsevat ja ”sakottavat” liian pitkää alapurennasta. Tavoitteeksi on tullut lähes tasapurenta. Tätä ei voida pitää toivottavana suuntauksena, koska luonto pyrkii koko ajan korjaamaan purentaa *leikkaavaksi purennaksi*, mikä taas on tiibetinspanielilla virhepurenta. Kokoeroja on edelleen, ja suuria, raskaita päitä esiintyy sekä puutteellisia rintakehiä. Myös pigmenttiongelmat näyttävät lisääntyvän värikirjon myötä. Eturaajojen kaarevuus on sen sijaan vähentynyt.

Kasvattajakursseilla ja jalostustarkastuksilla sekä uudistettavalla Rotumääritelmän tulkintaa – ohjeistuksella tulee olemaan merkittävä osuus näiden puuteiden korjaamisessa.

Rotujärjestön jäsenmäärä on pysynyt melko samanlaisena, hieman toistatuhatta jäsentä. Hyödyllistä tietoa rotujärjestö on tarjonnut jäsenilleen ja rodun harrastajille Tiibetinspanieli-lehtensä kautta sekä nettisivujensa välityksellä [www.tiibetinspanielit .fi](http://www.tiibetinspanielit.fi).

Erikoisnäyttelyitä rodulle on järjestetty vuosittain syksyin ja kevään.

Aluetoimintaa on lisätty ja tehostettu.

Jalostustarkastus järjestettiin Jaalassa v. 2006.

Kasvattajakursseja pidettiin kaksi, Kuopiossa ja Tampereella.

Täydentävää tuomarikoulutusta järjestettiin v. 2009 ja 2010

Lisäksi on suoritettu omistajakysely luonteesta ja kasvattajakysely lisääntymisestä v. 2009. *sekä Terveyskysely eläinlääkäreille v.. 2010*

Yhteistyötä yhdyshenkilön kautta ITSWP:n kanssa sekä satunnaisesti pohjoismaisten Tiibetinspanieli-järjestöjen kanssa.

PRA-testin saamiseksi yhteistyötä on tehty verinäytteiden saamiseksi ja lähettämiseksi sekä Lohen työryhmälle että Iso-Britanniaan AHT:lle (Animal Health Trust).

6. JALOSTUKSEN TAVOITTEET JA STRATEGIAT

6.1 VISIO

Tiibetinspanielit ry. laati kolme vaihtoehtoista, toisistaan eroavaa visiota: todennäköisen, uhkaavan ja toivottavan. Taulukossa 23 seuraavalla sivulla visiot on esitetty keskeisten osa-alueiden mukaan jaoteltuina.

6.1.1 Nykytila

Rotujärjestö pitää todennäköisenä, että tiibetinspanieli on rotuna niin vakiintunut, että sen ulkoisessa olemuksessa, luonteenkuvassa tai suosiossa ei tapahdu merkittäviä muutoksia. Rodun ulkomuoto säilyy liioittelemattomana. Luonteeseen kiinnitetään huomiota jalostuskoiria valittaessa ja luonne säilyy seurakoiralle hyvin soveltuvana. Tiibetinspanielin käyttö lähinnä seurakoirana säilyy ennallaan. Pieni osa tiibetinspanieleiden omistajista harrastaa koiransa kanssa agilityä tai tottelevaisuuskoulutusta. Uusia käyttömahdollisuuksia löydetään, kuten kaverikoirana. Rodussa esiintyy eri tyyppisiä ja värejä, jotka ovat rodun rikkaus. Jalostus on enimmäkseen suunnitelmallista ja rodun geenipooli säilyy laajana. Rotu pysyy PEVISA-ohjelmassa silmä- ja polvitarkastusten osalta, vaikka rodussa esiintyvät sairaudet ja viat eivät uhkaakaan merkittävästi rodun tulevaisuutta. Sukusiitosprosenttiin kiinnitetään huomiota yhdistelmissä ja se on enintään 6,25 %. Pieni osa kasvattajista myy edelleen pentuja rekisteröimättöminä.

6.1.2 Uhkaava visio

Uhkaavana tulevaisuuskuvana rotujärjestö näkee tilanteen, jossa rodun kasvatus olisi painottunut asiantuntemattomien ja kokemattomien kasvattajien käsiin. Rodunjalostus muuttuisi hallitsemattomaksi. Rotujärjestön jalostustoimintaa tukeva vaikutus heikkenisi. Rungas pentutuotanto johtaisi laadun heikkenemiseen ja mahdollisesti myös rekisteröimättömien pentujen myynnin lisääntymiseen. Rotupiirteet häviäisivät tai niitä liioiteltaisiin, jalostusta tapahtuisi värigeenien pohjalta, kysynnän mukaisesti. Luonteisiin ei kiinnitettäisi huomiota jalostuskoiria valittaessa. Rotu ei kuuluisi enää PEVISA-ohjelmaan ja perinnölliset sairaudet kuten PRA, PNP ja nivelongelmat yleistyisivät. Geenipooli suppenisi ja vinoutuisi joidenkin muotilinjojen ja muotivärien ylettömän käytön takia. Lisääntymiskyky heikkenisi sekä nartuilla että

uroksilla sukusiitosprosentin kasvaessa, jolloin narttuja jäisi tyhjäksi ja pentuekoot pienenisivät. Pentukuolleisuus kasvaisi. Rodun yksilöiden elinikä lyhenisi uusien sairauksien yleistyessä kannassa, Rekisteröinnit putoaisivat koirien laadun huonontumisen ja rodun sairaaksi leimautumisen vuoksi.

6.1.3 Tavoiteltava visio

Rotujärjestö pitää toivottavana, että rodun kasvatus olisi pääasiassa vastuuntuntoisten ja rodusta aidosti kiinnostuneiden kasvattajien käsissä. Rotujärjestö ohjaa, neuvoo ja seuraa jalostusta. Rodun suosio säilyy ennallaan. Kaikki pennut rekisteröidään. Kasvattajat valitsevat pennuille vastuuntuntoiset, rodusta ja harrastusmahdollisuuksista kiinnostuneet kodit. Yhteistyö sairauksien torjunnassa ja kasvattajien välillä on avointa. Rodun tasapainoinen, terve ulkomuoto ja tyypilliset rotupiirteet säilyvät. Rodussa ei esiinny muotisuuntauksia, vaan sekä näyttelyissä että kasvatuksessa arvostetaan rotumääritelmän mukaisia, tyypillisiä tiibetinspanieleita. Jalostuskoirien luonteeseen kiinnitetään huomiota. Rodussa esiintyvään PRA-sairauteen onnistutaan kehittämään spesifinen geenitesti, jonka avulla kantajien käyttö jalostukseen voi tapahtua suunnitellusti, ja sairauden ilmeneminen saadaan poistettua rodusta. Myös perhekoirat saadaan terveys- ja jalostustarkastuksiin. Vapaehtoinen jalostuskoirien lonkkakuvaus lisääntyy.

Taulukko 23. Tulevaisuusvisiot

	Nykytila	Uhkaava visio	Tavoiteltava visio
Populaation kokonaistila ja rakenne	Rodun geenipooli säilyy riittävän laajana, sukulinjoja käytetään melko tasapuolisesti, urosten määrää jalostuksessa lisätään.	Geenipooli suppenee ja vinoutuu <i>muotilinjojen tai muotivärien</i> ylettömän käytön vuoksi. <i>Tilannetta korjataan tuntemattomilla ja tutkimattomilla tuontikoirilla.</i>	Geenipooli säilyy ennallaan tai laajenee, sukulinjoja käytetään tasaisesti ja harkiten. Harkitut tuontikoirat tuovat populaatioon uusia geenejä hallitusti.

Rodun suosio	Rodun suosio säilyy ennallaan. Pieni osa kasvattajista myy myös rekisteröimättömiä pentuja.	Rodun suosio kasvaa aluksi, mutta alkaa pudota rodun <i>terveyden</i> tai lisääntymiskyvyn heiketessä. Rekisteröimättömien pentujen myynti <i>kasvaa</i> .	Rodun suosio säilyy ennallaan ja kaikki pennut rekisteröidään.
Kasvattajat ja jalostustoiminta	Jalostus on melko suunnitelmallista, jalostuskoirien valinnassa kiinnitetään huomiota muuhunkin kuin ulkomuotoon. Jalostusohjesääntö ohjaa kasvatustyötä.	Rodunjalostus on hallitsematonta ja asiantuntemattomien, kokemattomien kasvattajien käsissä. Jalostuksella tavoitellaan määrää eikä laatua, kaupallisuus ohjaa toimintaa.	Kasvatus on vastuuntuntoisten kasvattajien käsissä. Yhteistyö ja tiedonkulku kasvattajien välillä on avointa. Rotujärjestö tuottaa oleellista tietoa ja palveluita jalostustoiminnan tueksi.
Luonne ja käyttöominaisuudet	Luonne säilyy seurakoiralle soveltuvana.	Luonteeseen ei kiinnitetä huomiota, luonneongelmat ja käsittelyongelmat lisääntyvät.	Luonteeseen kiinnitetään huomiota, MH – luonnekuvauksella saadaan ihanneprofiili ja MH-luonnekuvauksia järjestetään. Rodulle kehitetään uusia käyttötarkoituksia esim. kuulokoira, terapiakoira, kaverikoira.

Ulkomuoto	Liioittelematon ulkomuoto säilyy, rodussa esiintyvät eri tyypit ja värit. Muoti-ilmiöitä on satunnaisesti.	Muotivirtaukset näkyvät korostuneesti rodun ulkomuodossa. Rotupiirteet häviävät tai niitä liioitellaan kysynnän mukaisesti. Ulkomuoto <i>ja koko vaihtelevat</i> suuresti eri yksilöiden välillä.	Rodussa ei esiinny muotivirtauksia, vaan jalostuskoirissa arvostetaan rotumääritelmän mukaisia, tervrakenteisia tiibetinspanieleita.
Terveys	PRA:ta esiintyy satunnaisesti. Polvilumpion luksaatiotilanne pysynee ennallaan, mutta ei ainakaan huonone. PNP:aa esiintyy satunnaisesti, mutta sairaus ei yleisty rodussa.	Sairaudet, mm. PRA, PNP ja nivelongelmat, sekä populaation vinoutumisesta aiheutuvat ongelmat <i>ja</i> tuntemattomat sairaudet lisääntyvät kannassa. Rekisteröimättömyys yleistyy, eivätkä sairaudet näy virallisissa tilastoissa.	PRA-sairauteen kehitetään geenitesti, jonka avulla sairaudesta päästään eroon. Vapaaehtoiset tarkastukset lisääntyvät. Jalostuskoirien terveyttä tarkastellaan kokonaisvaltaisesti.
PEVISA	Rotu säilyy PEVISA-ohjelmassa.	Rotu jää pois PEVISA-ohjelmasta.	Rotu säilyy PEVISA-ohjelmassa. Terveystutkimustuloksia käytetään jalostusvalinnassa.

6.2 ROTUJÄRJESTÖN TAVOITTEET

Populaatio: Tavoitteena on tiibetinspanielikannan säilyttäminen Suomessa kohtalaisen runsaslukuisena ja geenipohjan monimuotoisuuden selvittäminen ja laajentaminen.

Luonne: Tavoitteena on, että tiibetinspanieli säilyttää seurakoiralle soveltuvan luonteensa, eivätkä luonneongelmat rodussa lisäänty. Saadaan MH-ihanneprofiili.

Terveys:

Jalostusohjesääntö määrittelee terveystarkastukset jalostuskoirille, mutta myös ns. kotikoiria saadaan vapaaehtoisin terveystutkimuksiin. Aluetoiminnat järjestävät silmä- ja polvi-joukkotarkastuksia sekä lonkkanivelten joukkokuvauksia.

Terveystuloksia hyödynnetään jalostuksessa ja polvitulokset paranevat. Rodun lonkkaniveldysplasiatilanteesta saadaan tietoa.

Tuontikoirien sukulinjojen terveystarkastuksista ei välttämättä ole riittävästi luotettavaa tietoa. Sen vuoksi osa tuontikoirista on jonkinasteinen uhka, jota rotujärjestön tulee seurata.

PRA-listat ja sukutaulut pidetään ajan tasalla. Otetaan dna-näytteitä PRA-testiä varten, jolla valmistuttuaan luotettavasti voidaan karsia PRA:n esiintyminen rodussa.

PNP-tilannetta seurataan sekä kotimaassa että ulkomailla, lähinnä Ruotsissa, josta tietoja on jonkin verran ollut saatavissa. *PNP- listat ja -sukutaulut päivitetään, kun uusia tietoja saadaan.* PNP:stä, sen diagnosoinnista ja merkityksestä tiedotetaan jalostuksen ohjauksessa.

Patellaluxaatio ei lisääntynyt populaatiossa vaan vähenee. Jalostuksessa aletaan suosia tervepolvisia tiibetinspanieleita.

Tiibetinspanieli on kondrodystrofinen rotu, joka tarkoittaa sitä että se on normaalia lyhytraajaisempi ja kääpiökokoinen. Tämä ei ole sairaus, vaan vakiintunut ominaisuus, joka aiheuttaa geenimutaation seurauksena rustokudoksen ja ravitsemuksen häiriön. Tämä häiriö esiintyy kehon muissakin rustokudoksissa esim. selän välilevyssä. Tällaisella rodussa selkä on herkempi rappeutumaan ja vaurioitumaan, myös raajojen asentovirheitä esiintyy. Tavoitteena on, että rakenteen aiheuttamista ongelmista saataisiin enemmän tutkittua tietoa omistajien, kasvattajien ja eläinlääkäreiden informaationa.

Ulkomuoto: Tavoitteena on saada tyyppi yhtenäistymään, rakenne säilymään terveenä ja rotumääritelmän mukaisena sekä säilyttää rodun erityispiirteet. Kasvattajatapahtumissa, jalostustarkastuksissa ja tuomarikoulutuksessa tullaan kiinnittämään huomiota erityisesti tiibetinspanielin päähän, oikeaan ilmeeseen ja itsetietoiseen esiintymiseen.

Rotujärjestö: Jäsenmäärä kasvaa, koska rotujärjestö osoittautuu hyödylliseksi: Se tarjoaa kasvattajille ja tiibetinspanielin omistajille monipuolista tietoa jäsenlehtensä, nettisivujensa ja koulustilaisuuksien avulla, lisäksi innostavia tapahtumia, kuten, jalostustarkastuksia, aluetoimintaa yms. Rotujärjestöllä on riittävästi aktiivisia toimihenkilöitä.

Huolehditaan, että kasvattajat osaavat käyttää jalostustietokantaa suunnitellessaan yhdistelmiä. sekä tuntevat Jalostuksen tavoiteohjelman ja PEVISA-ohjelman sekä noudattavat jalostusohjesääntöä.

Uusia päteviä tuomareita *koulutetaan* arvostelemaan rotuamme.

Rotujärjestö edistää rodun tunnettavuutta ja arvostusta.

Rotujärjestö huolehtii kansainvälisistä yhteyksistä.

6.3 ROTUJÄRJESTÖN STRATEGIA

Populaatio: Rotujärjestö kantaa vastuuta tiibetinspanielikannan säilyttämisestä Suomessa kohtalaisen runsaana mm. siten, että se tukee kasvattajia tiedottamalla, neuvomalla ja kouluttamalla. Rotujärjestön julkaisemaa rotukohtaista informaatiota pidetään esillä näyttelyissä, messutapahtumissa, internetissä ja *jäsenlehdessä*. Rotujärjestön jalostustoimikunta huolehtii rodun geenipohjan laajuudesta seuraamalla jalostustyötä. Kannustetaan etenkin iäkkäämpien terveiden urosten laajempaa jalostuskäyttöä Yksittäisen uroksen jälkeläismäärä ei saisi ylittää kolmea prosenttia vuosittain rekisteröidyistä pennuista, eikä uroksen jälkeläismäärän tulisi kohota yli 3% sukupolven rekisteröinneistä eli yli 100 jälkeläisen. Suositellaan sukusiitosprosenttia alle 6,25. Jotta yhä useampia erilaisia yhdistelmiä toteutettaisiin, pyritään jalostuksessa näyttelyiden ohjaavasta vaikutuksesta jalostustarkastusten ohjaavuuteen. Jalostustoimikunta antaa pyydettäessä urossuosituksia.

Luonne: Rotujärjestö korostaa ohjaus- ja tiedotustoiminnassaan jalostuskoirien luonteen merkitystä ja kasvattajien vastuuta. Rotujärjestö järjestää rotukohtaisen MH-luonnekuvauksen.

Terveys: Terveystarkastusten edistämisen keinoina ovat jalostusohjesääntöön (liite 1) kirjatut suositukset jalostusyhdistelmille sekä PEVISA ohjelma. Terveystarkastuksia suositellaan, myös kotikoirille, ja joukkotarkastuksia järjestetään (*aluetoiminnat*). Seurataan ja analysoidaan terveystuloksia kennelliiton jalostustietojärjestelmästä. Suoritetaan omistaja- ja eläinlääkärikyselyitä. Hankitaan ja tuotetaan informaatiota.

Ulkomuoto: Ulkomuototuomareiden koulutuksessa kiinnitetään huomiota tiibetinspanielin kokonaisuuteen, oikeaan rodunomaiseen ilmeeseen ja terveystarkastuksiin. Rotujärjestö järjestää ulkomuototuomarikoulutusta sekä tarpeen mukaan ulkomuototuomareiden ja kasvattajien neuvottelutilaisuuksia, joissa arvioidaan rodun tilaa ja kehittymistä sekä muutostarpeita. Lisäksi sekä kasvattajille että harrastajille järjestetään ohjattua koulutusta mm. käymällä läpi uudistuvaa rotumäärittelyn tulkintaa, sekä järjestämällä luentoja ja keskustelutilaisuuksia

6.4 UHAT JA MAHDOLLISUUDET

Taulukkoon 24 on koottu rodun ja rotujärjestön keskeisiä sisäisiä vahvuuksia ja heikkouksia sekä ulkoisia mahdollisuuksia ja uhkia.

Taulukko 24. Vahvuudet ja heikkoudet, uhat ja mahdollisuudet.

VAHVUUDET

Rotu:

- Populaatio:

kohtalaisen runsas, geeni-pohja melko laaja, - tullut esiin DNA-tutkimuksissa

- Luonne:

sopeutuvainen ja ystävällinen

- Terveys:

maineeltaan terve ja pitkäikäinen, PEVISA-rotu

- Käyttöominaisuudet:

seurakoira , kaverikoira

- Ulkomuoto:

kaunis, pieni mutta kestävä

- Markkinapotentiaali:

soveltuu maalle ja kaupunkimaisiin olosuhteisiin, helppohoitoinen

Rotujärjestö:

- jalostuksen ohjaus ja seuranta

- koulutustoiminta: tuomarit, kasvattajat

- aluetoiminta useilla paikkakunnilla

- tiedotus: rotulehti ja internet-sivut

- näyttelytoiminta: erikoisnäyttelyt

HEIKKOUEDET

Rotu:

- Populaatio:

epäyhtenäinen tyyppi, muotivärejä

- Luonne:

itsepäisyys, haukkuminen ärsykkeelle

- Käyttöominaisuudet:

vaativa koulutettava

- Terveys:

perinnölliset sairaudet: PRA, PNP , esiintyvät harvakseltaan,.

patellaluksaatio,

tuontikoirat, joiden taustaa ei tunneta

- Ulkomuoto:

vieraat ja äärimmäiset rotutyypit, suosittuna rotuna muotivirtauksia, näyttelyissä rotua tuntemattomia tuomareita.

- Markkinapotentiaali:

suosio voi heikentää koirien laatua, rajalliset harrastusmahdollisuudet

Rotujärjestö:

- keinojen puuttuminen jalostuksen

tehokkaaseen ohjaukseen ja hallintaan

- sisäiset ristiriidat ja näkemyserot

- kasvattajien piittaamattomuus

jalostusohjesäännöstä ja PEVISA-ohjelmasta

-tiedonkulku ja keskustelu ei ole avointa, sallivaa

MAHDOLLISUUDET

Rotu:

- Populaatio:

pienet koirat soveltuvat nykyaikaiseen kaupunkimaiseen asumiseen ja liikkumiseen

- Luonne:

säilyminen hyvänä todennäköistä, koska luonteisiin kiinnitetään huomiota

- Käyttöominaisuudet:

koulutusharrastus-(toko,agility), terapia- ja avustajakoirina (kaverikoirat, kuulokoirat, yms.)

- Terveys:

kotimainen ja kansainvälinen yhteistyö rodulle soveltuvan PRA-testin kehittämisessä

- Ulkomuoto:

liioittelemattoman luonnollisen ulkomuodon arvostus lisääntyy
rotu tulee yleisemmin tunnetuksi maailmassa tuomarityöskentely kohenee

- Markkinapotentiaali:

olosuhteet ja taloustilanne säilyvät sellaisina, että rotukoiran hankintaan ja ylläpitoon on varaa

Rotujärjestö:

Tiedon saanti ja välitys tulee yhä helpommaksi.

-yhteistyö muiden tahojen kanssa
rodun käyttömahdollisuuksien hyödyntämisessä kansainvälinen yhteistyö jatkuu

UHAT

Rotu:

- Populaatio:

suosion ohjaama ”menekkipentutehtailu”, kasvattajien harhaanjohtava mainonta.

- Luonne:

rotu leimautuu ärhäkäksi, räksyttäväksi pikkukoiraksi , käsittelyongelmia

- Käyttöominaisuudet:

rotua yritetään kouluttaa epätyypillisiin tehtäviin

- Terveys:

uudet tarttuvat tai perinnöllisiksi osoittautuvat taudit ja sairaudet,

- Ulkomuoto:

muodit/mieltymykset johtavat rotupiirteiden liioitteluun tai häviämiseen, kapea-alainen jalostus jonkin ominaisuuden suhteen

- Markkinapotentiaali:

kasvatuskulujen nousu ,
taloustilanteen huononeminen,
zoonosot ja yhteiskunnan koirakielteisyys

Rotujärjestö:

- kasvattajat toimivat rotujärjestön ulkopuolella

- pentueita ei rekisteröidä

- taloustilanne huononee

- järjestötehtäviin ei löydy halukkaita ja osaavia tekijöitä

6.5 VARAUTUMINEN ONGELMIIN

Taulukossa 25 on esitetty joitakin rotuun kohdistuvia riskejä, varautumiskeinoja riskeihin ja keinoja jo ennalta niiden välttämiseksi. Kirjattujen riskien toteutuminen ei kuitenkaan ole kovin todennäköistä.

Taulukko 25. Rotuun kohdistuvia riskejä, varautumiskeinoja riskeihin ja keinoja riskien välttämiseen ennalta.

Riski	Syy	Varautuminen	Miten vältetään	Toteutuessaan merkitsee
Rodun geenipooli vinoutuu tai kapenee.	Joidenkin linjojen liikakäyttö tai liiallinen karsiminen sairauksien takia.	<i>Tarvittaessa</i> etsitään jalostukseen vähemmän käytettyjä ja terveitä koiria/sukuja.	Suosituksien liikakäytön välttämiseksi, jalostusyhdistelmien seuranta ja tiedotus.	Jalostus vaikeutuu, sairaudet lisääntyvät ja lisääntymiskyky heikkenee.
Luonne muuttuu, arkuus rodussa lisääntyy.	Luonteeseen ei kiinnitetä huomiota jalostuskoirien valinnassa, käytetään huonoluonteisia yksilöitä.	Kasvattajat selvittävät jalostuskoirien ja suvun luonteet, luonneprofiilin kehittäminen ja -testaus, tulosten huomioiminen jalostuskoirien valinnassa.	Luonnetta pidetään esillä yhtenä jalostuskriteerinä, kasvattajien ohjaus luonteen arviointiin. <i>MH-luonnekuvaus</i> Jalostuksesta karsitaan arat, vihaiset ja muuten poikkeavat yksilöt.	Soveltuvuus seurakoiraksi heikentyy, rodun maine ja suosio laskevat, rekisteröinnit putoavat, käsittelyongelmia
PNP lisääntyy.	PNP-tapaukset eivät tule ilmi.	Tiedottaminen, ja tiedon hankinta, huomioiminen jalostusyhdistelmien suunnittelussa.	PNP:n diagnosointi mahdolliseksi ja epäilyttävien tapauksien saanti tutkimuksiin Suomessa, tiedonsaannin tehostaminen, tiedottaminen.	Geenipohja kapenee. Rodun suosio ja rekisteröinnit vähenevät. <i>Rotu leimataan sairaaksi ja maine terveenä rotuna menetetään.</i>

PRA lisäänty rodussa.	PRA-kantajaksi osoittautuva matadori-uros. PRA-tapaukset, ja suvut, eivät tule ilmi, ja kantajia käytetään tietämättä jalostukseen. Myös piittaamattomuus, tietämättömyys ohjeista.	Tiedotus ja koulutus kasvattajan vastuusta. Riski-koirien karsiminen jalostuksesta PEVISA:n keinoin.	Kotikoirien tarkastusten lisääminen, kaikki tarkastustulokset saataville ja avoimuuden lisääminen. Geenitestin kehittäminen.	Rodun maine ja rekisteröinnit vähenevät. Jalostus vaikeutuu. Geenipohja kapenee jalostusvalintojen vuoksi.
Nivelongelmat kuten patellaluksaatio lisääntyvät.	Kasvattajat eivät välitä jalostusyhdistelmille annetusta polvitulosuosituksista, Nivelongelmien vähättely. Vääränlainen ravinto ja liikunta varsinkin kasvukautena.	Jalostusrajoitukset jalostusyhdistelmien polvitulosten suhteen PEVISA:n keinoin.	Vaikutetaan jalostusyhdistelmien valintaan tiedottamalla, tuotetaan tietoa jalostusyhdistelmien polvitulosten vaikutuksista kantaan. Tiedottaminen ja kouluttaminen ravinnon ja liikunnan merkityksestä.	Rodun maine ja rekisteröinnit vähenevät. Asia vaikuttaa myös rodun ulkoiseen olemukseen ja liikkumiseen kielteisesti.

Riski	Syy	Varautuminen	Miten vältetään	Toteutuessaan merkitsee
Uudet sairaudet lisääntyvät.	Tuontikoirien taustat selvittämättä. Linja- tai sukusiitoksen liiallinen käyttö.	Ohjeet hyväksyttävästä sukusiitosprosentista. Seurataan terveystilannetta kotija ulkomailla, sekä hankitaan tietoa esiin	Tuontikoirat luotettavilta kasvattajilta. Huolehditaan koiran riittävästä suojaamisesta ja vältetään altistavia	Ongelmat jalostuksessa lisääntyvät, yhdistelmien valinta vaikeutuu. Populaatio pienenee,

		tulevista terveysongelmista.	tekijöitä.	kustannukset lisääntyvät.
Rotumääritelmän mukaisia ominaisuuksia liioitellaan.	Koiranäyttelyissä menestyvät liioiteltuja ominaisuuksia omaavat koirat, tuomarit eivät ole riittävän perehtyneitä rotuun, muotivirtaukset.	Korostetaan terveen rakenteen ja liioittelemattomuuden merkitystä, rotukohtaista koulutusta lisätään.	Ulkomuototuomareille ja kasvattajille suunnattu koulutus. Rotumääritelmän ja sen tulkinan esillä pitäminen sekä epäkohdista tiedottaminen ja keskustelu yhdistyksen viestimissä.	Rodun ulkomuodon muuttuminen ja terveyden heikkeneminen.
Rotutyypin muuttuu, koirat poikkeavat paljon toisistaan.	Vierastyypisten tuontikoirien runsas käyttö, kasvattajien tiedonpuute, ajoittaiset trendit ja uutuuden viehätys.	Koulutus, tiedotus kasvattajille ja ulkomuototuomareille. Painotetaan jalostustarkastusten merkitystä.	Hankitaan harkiten tuontikoiria, vältetään käyttämästä ulkomuodollisesti suuresti poikkeavia yksilöitä, järjestetään jalostustarkastuksia.	Tiibetinspanielit eivät enää muistuta alkuperäistä tyyppiä, vaan eriytyvät rotumääritelmästä.
Rodun keskikoko muuttuu oleellisesti.	Sisäsiitos, vääränlainen ruokinta, vääränlaiset jalostuskoirat.	Sisäsiitosprosentin enimmäisraja. Huomiota jalostuskoirien kokoon. Selvitetään ravinnon merkitystä.	Noudatetaan alhaista sisäsiitosprosenttia, vältetään äärikojojen käyttöä jalostuksessa, opastetaan pennunomistajia ruokinnassa.	Rodun ihannekoko vain harvoilla, jalostustyö koon suhteen hallitsematonta, rodun yleisvaikutelma kärsii.
Hento- tai raskasluustoisten määrä rodussa lisääntyy.	Samantyyppisten koirien jatkuva yhdistäminen, vääränlainen ruokinta.	Hentoluustoisuus on vaikeasti korjattava ominaisuus. Suositetaan keskivahvoja yksilöitä jalostuksessa.	Jalostuksessa huomiota luustoihin, äärityyppiä ei käytetä. Ruokintaohjeet.	Rotutyypin muuttuu.

6.6 TOIMINTASUUNNITELMA JALOSTUKSEN TAVOITEOHJELMAN TOTEUTTAMISEKSI

Taulukossa 26 on esitetty konkreettisia toimenpiteitä tavoitteiden saavuttamiseksi jalostuksen tavoiteohjelman voimassaolokaudelle eli vuosille 2011 -2015. Jalostustoimikunnan uusi 3-vuotiskausi alkaa vuonna 2012.

Taulukko 26. Toimenpiteitä tavoitteiden saavuttamiseksi vuosille 2011-2015.

vuosi	toimenpiteet
2012	<p>Jalostustoimikunnan järjestämät kasvattajakurssit, Itä - ja Länsi-Suomessa. (Uudistettu rotumääritelmän tulkinta)</p> <p>”Peräkammarinpojat” -tilaisuus = yli 5-vuotiaiden urosten jalostustarkastus > Samalla tarjotaan mahdollisuus silmien ja polvien joukkotarkastukseen.</p> <p>Kuolinsyy – ja -ikäkysely omistajille</p> <p>Terveystulosten seuranta</p> <p>Tiedotustoiminta</p>
2013	<p>Kasvattajakurssit Etelä- ja Pohjois-Suomessa (aihe kuten edellä)</p> <p>MH-luonnekuvausten pohjalta luodaan luonneprofiili,</p> <p>Kysely käsittely ja koulutusongelmista, ko. aiheesta informaatiota.</p> <p>Kaverikoira-koulutus ja kokemuksia</p> <p>Tiedotustoiminta</p>
2013	<p>Selkäongelmakysely omistajille, kasvattajille ja eläinlääkäreille.</p> <p>Koulutus: Kuinka hyödynnetään Kennelliiton Jalostustietojärjestelmää.</p> <p>Selvitetään perinnöllisyyden/ympäristötekijöiden vaikutusta tiibetinspanielin rakenteeseen (purenta, polvet, lonkat, selkä).</p> <p>Tehdään jälkeläisseurantaa tiettyjen terveysongelmien suhteen..</p>
2014	<p>Laaditaan uusi JTO, PEVISA-ohjelman uusiminen sekä Jalostusohjesäännön päivitys, valmistellaan seuraavalle vuosikokoukselle.</p> <p>Tuomareille kysely rodun vahvuuksista ja heikkouksista.</p> <p>Tuomarit & kasvattajat –palaveri</p> <p>Jalostustarkastuksia</p> <p>Tiedotustoiminta</p>

2015	<p>Esitetään Kennelliitolle hyväksyttäväksi uusi JTO, liitteenä päivitys Jalostusohjesäännöstä, PEVISA-sääntö (vuosikokous)</p> <p>Tuomarikoulutusta</p> <p>Alueellisia kasvattajille suunnattuja tilaisuuksia aiheena ”Astutus, tiineys ja synnytys”</p> <p>Informaatiota sterilisaation tai kastration vaikutuksista.</p>
------	---

7. TAVOITEOHJELMAN TOTEUTUMISEN SEURANTA

Jalostustoimikunta seuraa kennelliiton jalostustietojärjestelmästä seuraavia tutkimustuloksia ja tilastoja:

- silmätarkastustulokset
- polvitarkastustulokset
- lonkkatarkastustulokset
- luonnetestitulokset
- urosten jälkeläistilasto
- kasvattajien pentu-/pentuemäärät
- sukusiitoskertoimet

Tilastot julkaistaan rotujärjestön lehdessä ja nettisivuilla.

Seurataan urosten vuosittaisia jälkeläismääriä ja tiedotetaan urosten omistajille, jos uroksen jälkeläismäärä ylittää 3 % edellisvuoden rekisteröinneistä.

.Yhdistyksellä on oma pentuvälitys, jonka listalle pääsevät jalostusohjesäännön täyttävät pentueet. Jalostustoimikunta suorittaa jalostusneuvontaa.

Rodun ulkomuotoa seurataan koti- ja ulkomaisissa näyttelyissä.

8. LÄHTEET

Club Des Chiens Tibetains de France, Le Lien Tibetain 1994-2003.

Hoppe Astrid, Progressiivinen nefropatia (PNP) – monen koirarodun synnyttäminen munuaissairaus, Tiibetinspanieli-lehti 3/2004, s.14-18.

Hoppe, A., Swenson, L., Jonsson, L & Hedhammar, Å. Progressive nephropathy due to renal dysplasia in the shih tzu dogs in Sweden – a clinical, pathological and genetic study. Journal of Small Animal Practice 1990, 31, 83 – 91.

Internationaler Klub für Tibetische Hunderassen e.V (KTR), Reporter 1990-2003, Saksa.

Anu Lappalainen, Laitinen Outi Mäyräkoirahalvaus ja sen hoito, artikkeli www.mäyräkoiraliitto.fi

Leppänen Minna, Utilizing health programmes for controlling canine genetic diseases in Finland, Helsinki 2000.

Lhasa Apso & Tibetansk Spaniel Ringen, Lhasa Apso & Tibetansk Spaniel Nytt 1982-1990.

Liman, Annie, Koiran lonkkanivelen kehityshäiriö (HD), artikkeli.

Marttila, Jukka, Koirien tyrät ja niiden kirurginen hoito, artikkeli.

Mayhew, P. M. 1971. The Tibetan Spaniel. Colwall, Malvern, Worcs. England.

Miccio, Susan W. 1995. The Tibetan Spaniel A Gift From the Roof of the World, OTR publications Centreville, Alabama.

Tibetan Spaniel Association, Year Book 1975-1976, 1976-1977, 1977, 1978, 1979, 1980-1981, 1981-1982, 1983, 1984-1985, 1986-1987, 1988-1989, 1990-1991, 1992-1993, 1994-1995, 1995-1996, 1997-1998, 1999-2000, 2002-2003, 2003-2004, Great Britain.

Tibetan Spaniel Club of America, Handbook 1984-2002.

Tiibetinspanielit ry., Kotisivut: www.tiibetinspanielit.fi

Wynyard Ann Lindsay. 1982. Dogs of Tibet and the History of the Tibetan Spaniel, Book World, Rugby, England.

Wynyard, A. L. 1980. Dog Directory Guide to Owning a Tibetan Spaniel. Ryslip Printing, Berkshire, England.

Wynyard, A. L. ja Holsapple, J. 1986. The Tibetan Spaniel Handbook. Pprint Press, Dublin.

Suomen Kennelliiton Jalostustietojärjestelmä ja jalostukseen liittyvät artikkelit

Eläinlääkäri Juha Pärnäsen silmäsairauksia koskevat tiedot

Eläinlääkärikysely 2010

Omistaja- ja kasvattajakyselyt –09.

LIITTEET

LIITE 1. TIIBETINSPANIELIT RY:N JALOSTUSOHJESÄÄNTÖ

I JALOSTUKSEN TAVOITE

Jalostuksen tavoitteena tulee olla henkisesti ja fyysisesti terve, terverakenteinen ja luonnollisesti lisääntymiskykyinen, rotumääritelmän mukainen tiibetinspanieli.

Rotuominaisuuksista painotetaan erityisesti rodun vahvan luonteen ja aidon, itsetietoisien olemuksen säilyttämistä sekä ulkomuodon luonnollisuuden ja liioittelemattomuuden sekä tyyppillisten rotupiirteiden vaalimista.

II JALOSTUSORGANISAATIO

II.1 JALOSTUSTOIMIKUNTA

Jalostusasioita varten yhdistyksellä tulee olla jalostustoimikunta. Siihen kuuluu puheenjohtaja ja vähintään neljä jäsentä. Jalostustoimikunnan valitsee vuosikokous kolmeksi vuodeksi kerrallaan. Toimikunta on päätösvaltainen, kun vähintään kolme sen jäsentä on paikalla.

Jalostustoimikuntaan voidaan valita henkilö, joka

- on ollut yhdistyksen ja Suomen Kennelliiton jäsen vähintään viisi vuotta yhtäjaksoisesti
- on suorittanut hyväksytysti SKL:n kasvattajakurssin
- omaa erittäin perusteellisen rodun tuntemuksen
- tuntee hyvin maassamme olevan tiibetinspanielikannan
- omaa riittävät teoreettiset tiedot perinnöllisyydestä
- omaa käytännön kokemusta rodun jalostamisesta
- on pitkäjänteinen ja neuvottelu- ja yhteistyökykyinen sekä kaikessa toiminnassaan yleistä luottamusta nauttiva.

Kaikki jalostustoimikunnan jäsenet toimivat jalostusneuvojina. Toimikunta voi tarpeen mukaan nimetä keskuudestaan tai toimikunnan ulkopuolelta henkilöitä erillisten tehtävien vastuuhenkilöiksi tai avustajikseen.

II.2 JALOSTUSTOIMIKUNNAN TEHTÄVÄT

- antaa jalostussuosituksia
- kerätä, tilastoida ja julkaista jalostustoimintaan liittyvää tietoa

- järjestää jalostustarkastuksia tarvittaessa
- toimittaa ja julkaista jalostusta käsittelevää aineistoa
- järjestää yhteistyössä hallituksen ja/tai paikallisten harrastajien kanssa jalostusaiheisia tapahtumia ja koirien terveystarkastuksia
- seurata rodun kehitystä ja näyttelyarvostelua
- järjestää ulkomuototuomareiden koulutus- ja jatkokoulutustilaisuuksia ja kerätä aineistoa ko. tilaisuuksiin
- seurata ja kartoittaa rodussa todettuja perinnöllisiä sairauksia ja vikoja ja tiedottaa niistä hallitukselle
- antaa pennunkyselijöille tietoa jalostusohjesäännön vaatimukset täyttävistä pentueista
- neuvoa astutuksiin, synnytyksiin, nartun ja pentujen hoitoon sekä rekisteröintiin ja luovutukseen liittyvissä asioissa.
- käsittelee ja myöntää poikkeusluvut rotujärjestön jalostusohjesäännöstä.

Jalostussuositukset ovat maksuttomia eivätkä ne velvoita kasvattajaa mihinkään.

Jalostusneuvonnan tulee olla puolueetonta ja siinä on huomioitava koko käytettävissä oleva koiramateriaali. Jalostustoimikunnan on kaikissa tilanteissa toimittava rodun edun edellyttämällä tavalla.

II.3 JALOSTUSTARKASTUKSET

Jalostustarkastukset järjestetään Suomen Kennelliiton ohjeiden mukaisesti. Tarkastukset tekee rodun erikoistuomari yhdessä toisen ulkomuototuomarin tai jalostustoimikunnan jäsenen kanssa. Tarkastuksesta laaditaan tarkastuspöytäkirja.

III JALOSTUSKOIRAT

Jalostukseen pyritään käyttämään mahdollisimman korkealuokkaista koiramateriaalia. Jalostusarvoa määriteltäessä kiinnitetään huomiota koiran oman laadun lisäksi myös sen sukulaisten ja erityisesti sen jälkeläisten laatuun. Jalostusyhdistelmiä suunniteltaessa tulee ottaa huomioon yksilöiden luonneominaisuudet, ulkomuodolliset seikat, perinnölliset viat ja sairaudet sekä maan koirakanta kokonaisuudessaan.

Koiran jalostuskäytöllä ei ole sen terveyttä edistävästä vaikutusta, joten kaikkia koiria ei tarvitse käyttää jalostukseen.

III.1 IKÄ

Nartun tulee täyttää vähintään 15 kuukautta ennen ensimmäistä astutusta. Mieluiten se kuitenkin saisi olla 2-3 –vuotias ensimmäisen pentueen syntyessä. 9 vuotta täyttänyttä narttua ei tulisi enää käyttää jalostukseen.

Kahdeksan (8) vuotta täyttäneen nartun astuttaminen edellyttää aina eläinlääkärintodistuksen, jonka mukaan narttu on terve ja hyväkuntoinen, eikä pennuttamisesta ole haittaa nartun terveydelle. Todistus on annettava ennen nartun astutusta, eikä se saa astutushetkellä olla 6 kk vanhempi.

III.2 PENTUETIHEYS

Nartun laadusta ja kunnosta sekä pentueiden koosta riippuen sillä voidaan teettää enintään 3-5 pentuetta.

Nartulla voi teettää pennut noin joka toisesta juoksusta. Nartulla voidaan teettää enintään viisi (5) pentuetta (= synnytystä) siten, että nartun edellisestä synnytyksestä on pentueen syntyessä oltava kulunut vähintään 10 kuukautta. Tätä tiheämpi pennutus sallitaan nartulle yhden kerran ja tällöin seuraavan synnytyksen väli on oltava vähintään yksi vuosi.

III.3 SUKUSIITOS

Suosittelaa, että pentueen sukusiitosasteen tulisi olla alle 6,25 % neljän sukupolven osalta laskettuna. Sukusiitosprosentti ei vaikuta pentulistalle pääsemiseen.

III.4 NÄYTTELYTULOS

Jalostukseen käytettävällä uroksella tulee olla laatuarvostelusta erittäin hyvä virallisesta näyttelystä. Jalostukseen käytettävällä nartulla tulee olla vähintään laatuarvostelusta hyvä. Mikäli sillä teetetään enemmän kuin yksi pentue, on silläkin oltava laatuarvostelusta erittäin hyvä.

Mikäli koiralla on poikkeuksellista jalostusarvoa Suomen tiibetinspanielikannan laajentajana, sitä voidaan harkinnan mukaan käyttää jalostukseen myös ilman näyttelytulosta.

III.5 TERVEYS

Jalostukseen käytettävän koiran tulee olla terve, hyväkuntoinen ja luonteeltaan terve, itsevarma ja tasapainoinen.

Epilepsiaa, Legg-Perthesistä, välilevytyrää tai välilevyrappeumaa sairastavaa koira ei saa käyttää jalostukseen.

Koira, jolla on litistynyt rintakehä, kitalakihalkio tai vesipää, ei tule käyttää jalostukseen.

Sydänsairauksia sairastavaa koira ei tule käyttää jalostukseen.

Koira, jolta on leikattu nivustyrä, ei tulisi käyttää jalostukseen.

Koira, jolta on leikattu napatyrä, ei suositella jalostukseen.

III.5.A SILMÄT

Jalostukseen käytettävän koiran tulee olla Suomen Kennelliiton hyväksymän eläinlääkärin virallisesti silmätarkastama, eikä se saa osoittaa perinnöllisten silmäsairauksien oireita. Silmätarkastus on tehtävä ennen astutusta eikä se saa olla 24 kuukautta vanhempi. Tiibetinspanieleiden toivotaan osallistuvan silmätarkastukseen vielä veteraani-ikäisenäkin.

PRA-sairasta koira ei saa käyttää jalostukseen. Tunnettua PRA-kantajaa ei saa käyttää

jalostukseen. Tunnettuja PRA-kantajia ovat PRA-tapausten lisäksi koirat, joilla on sairas jälkeläinen ja koirat, joiden jommallakummalla vanhemmalla on todettu PRA.

Kasvattajan tulisi tarkoin harkita, käyttääkö hän tunnetun PRA-kantajan jälkeläisiä tai sisaruksia jalostukseen.

Suunnitteilla olevan pentueen neljän sukupolven sukutaulussa ei tulisi olla tunnettuja PRA-kantajia molempien vanhempien takana.

PRA:n resessiivisen periytymisen vuoksi toivotaan mahdollisimman monien tiibetinspanieleiden osallistuvan silmätarkastuksiin. Vaikka koiraa ei käytettäisi jalostukseen, eikä sen näössä olisi ongelmia, kannattaa sille tehdä virallinen silmätarkastus neljän ikävuoden jälkeen.

Kortikaalista tai posterior polaarista kataraktia sairastavaa koiraa ei tule käyttää jalostukseen.

GRD:tä ja TRD:tä sairastavaa ei tule käyttää jalostukseen. Jos koiralla on todettu MRD, tulee jalostusyhdistelmän toiseksi osapuoleksi valita MRD-vapaa yksilö.

Koiraa, jolla on todettu lievä silmäluomen rakennevirhe, voidaan käyttää jalostukseen terveysilmäisen kanssa. Vakavasta silmäluomien rakennevirheistä kärsivää koiraa ei tule käyttää jalostukseen.

Koiralle, jolla on todettu distichiasis tai ektooppinen cilia, tulisi valita jalostusyhdistelmän toiseksi osapuoleksi yksilö, jolla ei ole luomikarvaongelmaa.

Jos tiibetinspanielilla on todettu PPM, tulisi jalostusyhdistelmän toiseksi osapuoleksi valita PPM-vapaa yksilö.

Koiraa, jolla on todettu GRD tai TRD, ei tule käyttää jalostukseen. Jos koiralla on todettu MRD, tulee jalostusyhdistelmän toiseksi osapuoleksi valita MRD-vapaa yksilö.

PHTVL/PHPV –asteita 2 – 6 sairastavaa koiraa ei suositella jalostukseen.

III.5.B POLVET

Jalostuskoiran tulee olla Suomen Kennelliiton hyväksymän eläinlääkärin virallisesti polvitarkastama. Jalostukseen suositellaan tervepolvisia koiria.

Pentueen vanhemmilla tulee astutushetkellä olla voimassaoleva polvitarkastuslausunto. Alle 3-vuotiaalle koiralle annettu lausunto on voimassa 24 kk.

Tiibetinspanielit ry:n jalostusohjesäännön mukaan jalostukseen suositellaan tervepolvisia (0/0) koiria, mutta toistaiseksi patellaluksaation astetta 1 tai 2 sairastavaa koiraa voi käyttää jalostukseen yhdistettynä tervepolvisiin 0/0 koiraan. Jos koiran polvitulos on 0/1, se voidaan jalostuksessa yhdistää 1/0 polvisiin koiraan.

Patellaluksaation astetta 3 tai 4 sairastavaa koiraa ei tule käyttää jalostukseen.

Jos koira on saanut toisistaan poikkeavia polvilausuntoja, on huonompi lausunto voimassa, kunnes kollegio on tarkastanut koiran.

Koiran polvitulos on yhtä kuin huonomman polven tulos.

Patellaluksaation mutkikkaan perinnöllisyyden vuoksi toivotaan kaikkien tiibetinspanieleiden polvitarkastuksia.

III.5.C LONKAT

Kaikille jalostuskoirille suositellaan virallista lonkkakuvausta. Uros tulisi kuvata viimeistään, kun sillä on 30 jälkeläistä.

Lonkkakuvaustulokseltaan E-lonkkaista koiraa ei tule käyttää jalostukseen. Lonkistaan leikattua koiraa ei tule käyttää jalostukseen.

IV PENTUJEN LUOVUTTAMINEN

Pennut luovutetaan uusille omistajille aikaisintaan 8 viikon ikäisinä. Koiran kaupasta tulee tehdä kirjallinen sopimus Suomen Kennelliiton voimassa olevalla kaavakkeella. Kasvattajan on luovutettava pennun ostajalle pennun rekisteritodistus. Mikäli pennulla on selvä, rekisteröintihetkellä näkyvä virhe, joka estää sen palkitsemisen näyttelyssä tai käyttämisen jalostukseen, se rekisteröidään Ei jalostukseen (EJ) -rekisteriin.

Kasvattajan tulee kertoa uudelle omistajalle rodussa esiintyvistä perinnöllisistä vioista ja sairauksista ja selvittää tilanne pennun suvun suhteen. Vanhempien tarkastuslausuntokopiot ja rotujärjestön laatima Liite kauppasopimukseen on hyvä lisätä kauppasopimuksen liitteiksi. Uutta omistajaa tulee kehottaa tarkastuttamaan koiransa silmät ja polvet 4-6 vuoden iässä.

Pennun mukaan on annettava riittävät kirjalliset hoito- ja ruokintaohjeet. Uutta omistajaa tulee informoida myös rotujärjestön olemassaolosta ja toiminnasta.

V JALOSTUSKOIRAN OMISTAJAN VASTUU

V.1 UROKSEN OMISTAJA

Uroksen omistajan on annettava nartun omistajalle selkeät ja tarkat tiedot koiransa taustasta, näyttely- ja tarkastustuloksista sekä terveydestä, mielellään valokopiot sukutaulusta ja tarkastuslausunnoista. Hänen on myös kerrottava uroksen suvun ja aikaisempien jälkeläisten laatu ja terveys.

Uroksen omistajan on varmistettava, että astutettava narttu täyttää jalostusohjesäännön vaatimukset. Hänen on myös huolehdittava siitä, ettei uroksen jälkeläisten määrä vuoden aikana ylitä kolmea prosenttia rodun edellisen vuoden rekisteröintimäärästä.

V.2 KASVATTAJA

Kasvattajan tulee valita nartulleen uros jalostusohjesäännön täyttävistä uroksista. Hänen on annettava uroksen omistajalle tarkat ja selkeät tiedot narttunsa suvusta, näyttely- ja

tarkastustuloksista sekä terveydestä.

Kasvattaja on yksin vastuussa tuottamistaan pennuista ja niissä mahdollisesti ilmenevistä vioista.

Jos kasvatissa ilmenee vakavia perinnöllisiä vikoja tai sairauksia, kasvattajan tulisi ilmoittaa asiasta ko. koiran isän omistajalle ja jalostustoimikunnalle. Jos koira kuolee muun kuin onnettomuuden tai korkean iän mukanaan tuomien sairauksien takia, olisi kuolinsyy pyrittävä selvittämään. Kuolinsyystä tulisi tiedottaa ko. koiran isän omistajalle ja jalostustoimikunnalle.